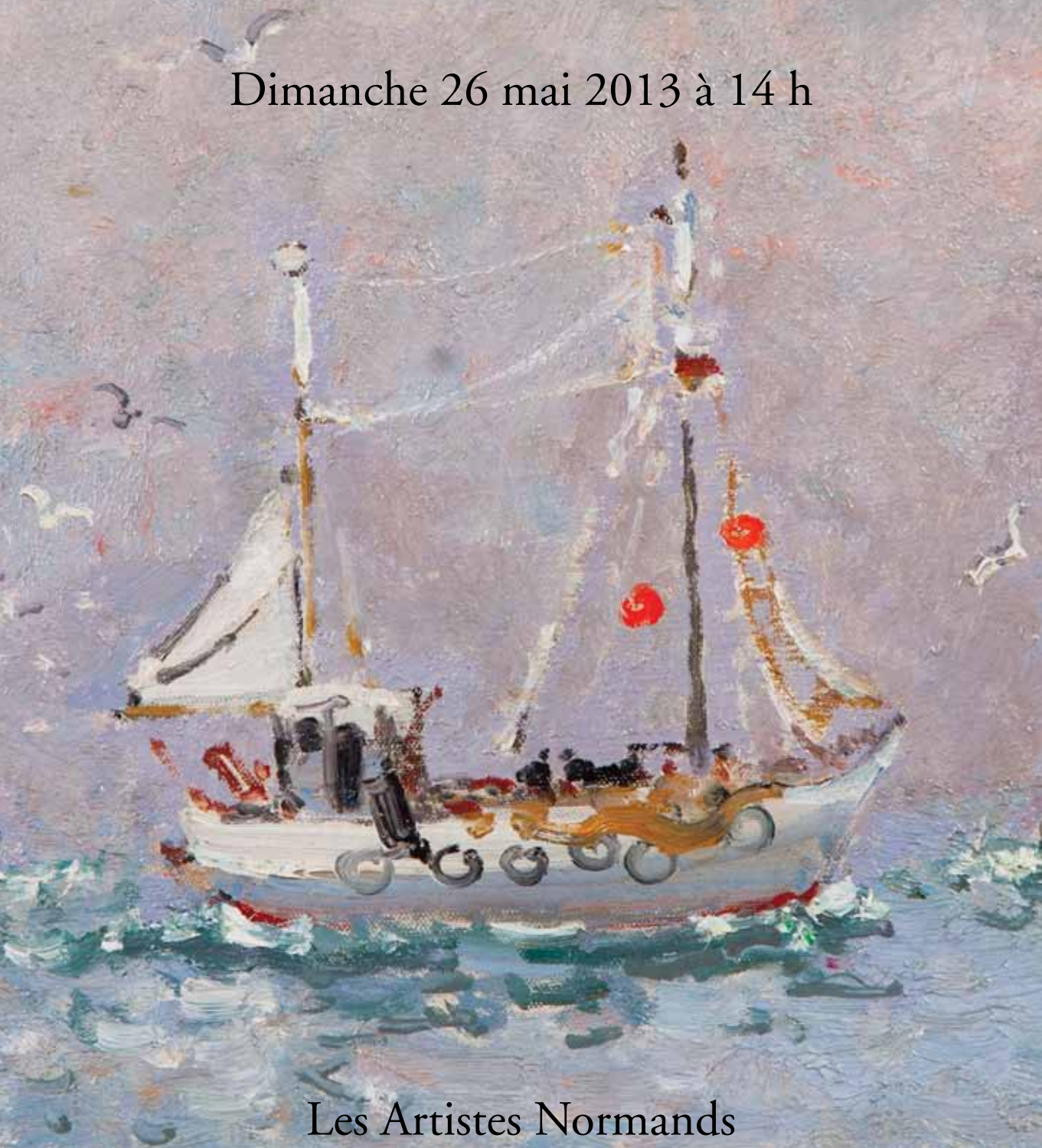


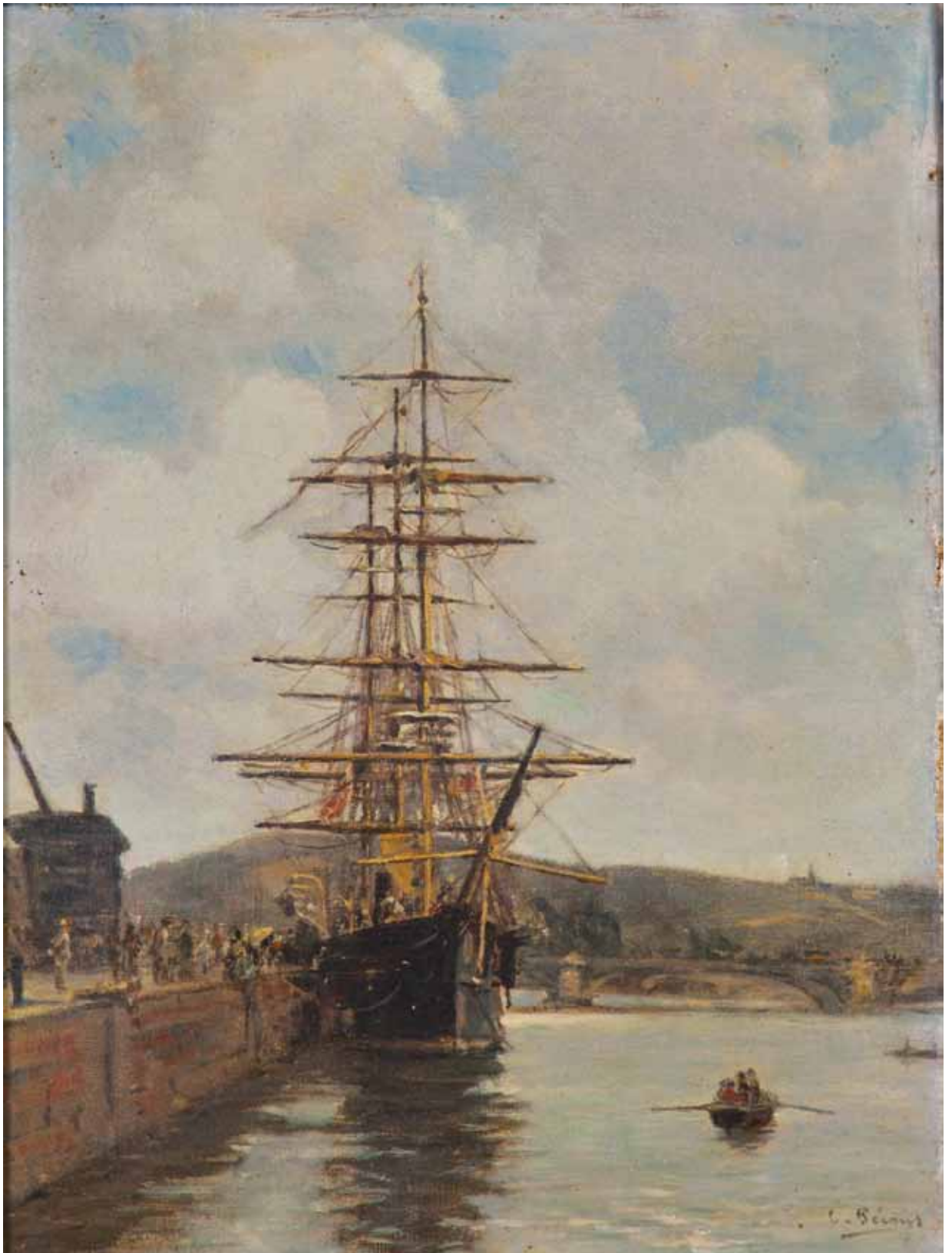
HOTEL DES VENTES DE BAYEUX

14 Boulevard Eindhoven - 14400 BAYEUX - Tél. : 02.31.92.04.47 - Fax : 02.31.92.21.27 - bayeuxencheres@orange.fr

Dimanche 26 mai 2013 à 14 h



Les Artistes Normands



HOTEL DES VENTES DE BAYEUX

14 Boulevard Eindhoven - 14400 BAYEUX - Tél. : 02.31.92.04.47 - Fax : 02.31.92.21.27 - bayeuxencheres@orange.fr

Dimanche 26 mai 2013 à 14 h

L'entière collection d'un érudit normand sur le Mont-Saint-Michel. Succession P. et à divers

LES ARTISTES NORMANDS

DOCUMENTATION - LIVRES D'ARTISTES

ESTAMPES - ŒUVRES SUR PAPIER

TABLEAUX XIX^e

TABLEAUX MODERNES ET CONTEMPORAINS

EXPERT :

Eric LEFEVRE - Membre de la Compagnie d'Expertise en antiquités et objets d'art - Tél. 06.81.83.25.45 - eric.lefevre-expert@orange.fr

Expositions publiques :

Samedi 25 mai de 9 h à 12 h et de 14 h 30 à 18 h 30
et le dimanche 26 mai de 9 h 30 à 11 h 30.

consultable sur www.interencheres.com

BAYEUX - ENCHERES SARL

Société de ventes volontaires aux enchères publiques

— Régis Bailleul et Agnès Nentas —
Commissaires-Priseurs habilités

N° d'agrément : 2002-313

DOCUMENTATION

1- Gaston LAVALLEY

Le peintre et aquarelliste Septime LE PIPPRE ; sa vie, son oeuvre
Librairie Jouan, Caen ; 1899
113 pages avec illustrations

50/60

2- Eric LEFEVRE

(sous la dir. de Louis LEROC'-MORGERE)

Basse-Normandie, Terre d'artistes, 1840-1940
Catalogue de l'exposition, Château de Bénouville, été 2002.
399 pages
Conseil Général du Calvados. Archives départementales du Calvados

80/120

3- Fort lot d'ouvrages sur la peinture en Normandie et les peintres normands dont :

Boudin par G. De Knyf
Charles Léandre par Henri Buron
Normandie, berceau de l'Impressionnisme par J.-S. Klein
Peindre en Normandie par A. Tapié
Du sang et des larmes, catalogue des Archives du Calvados
Images littorales du Calvados (1850-1920) : de Mornay à Proust, de Mozin à Prinnet.
Catalogue des Archives du Calvados

60/90

4- 3 ouvrages sur Marin-Marie (catalogues d'exposition et divers) et 2 sur Roger Chapelet, peintre de la marine

40/60

LIVRES D'ARTISTES

5- Jean-Claude MATTRAT

La Quotidienne
14 sérigraphies
Ouvrage numéroté 31/31 signé au crayon et daté mai 1993

80/120

6- Jean-Claude MATTRAT

La Bête en regard
Sérigraphies. Ouvrage numéroté 28/29 signé et dédié au crayon, daté mars 1988

80/120

ESTAMPES



7- Eugène BOUDIN

Marine ; 1880
Eau-forte
12 x 16 cm

100/200



8- Albert BRENET

Goélands suivant un navire. Aquatinte signée au crayon en bas à droite. 51 x 85 cm

200/300

9- Albert BRENET

Marin-Marie sur le pont de l'Ariane, doublant un 4 mâts
Aquatinte (nombreuses mouillures)
signée au crayon en bas à droite

59 x 88 cm

200/300



10- Pier BROUET

Le Labyrinthe ; 1971

Eau-forte numérotée 1/15 et signée au crayon en bas à droite
17 x 17,5 cm

70/90

11- Pier BROUET

Le Boucher

Eau-forte tirée en épreuve d'artiste et signée en bas à droite
33 x 30 cm

100/120



12- Pier BROUET

L'autopsie d'un ogre

Eau-forte tirée en épreuve d'artiste et signée en bas à droite
33 x 30 cm

100/120

13- Samdi DINAR

Maison traditionnelle d'Indonésie

Linogravure signée et datée (20)04 en bas à droite et numérotée II/IX

10 x 18 cm

40/60

14- Jeff FRIBOULET

Les paysans travaillant la terre

Linogravure signée au crayon en bas à droite

44 x 50 cm

60/90

15- Paul-Élie GERNEZ

Bouquet

Lithographie numérotée 124/250 et signée du cachet

57 x 47,5 cm

60/90

16- André HAMBOURG

Sauts d'obstacles

2 lithographies en couleurs numérotées 37/150 et 146/150,
signées au crayon

36,5 x 53,5 cm ; 30 x 43,5 cm

150/250

17- André HAMBOURG

Verger en fleurs

Lithographie en couleurs numérotée 17/150 et signée au crayon
en bas à gauche

65 x 75 cm

100/200

18- André HAMBOURG

Jérusalem

Lithographie en couleurs, tirée en épreuve d'artiste, signée au
crayon, titrée et datée en bas à droite

50 x 65 cm

100/200

19- André HARDY

Vannes, la porte de la prison (pliure)

Eau-forte signée

50/60

20- Michel KING

Nu de dos

Lithographie numérotée 5/60 et signée au crayon en bas à
droite

32 x 22 cm

40/60

21- Maxime LALANNE

Villers-sur-Mer

Eau-forte

Cadart et Luce éditeurs

40/60



23- Charles LEANDRE

Entrée de la mariée à l'église ; 1924

Lithographie signée et datée dans la planche (tâches)
68 x 50,5 cm. Rare.

200/300

23- Charles LEANDRE

Pierrot et Colombine ou Ballade à la Lune ; 1906
Lithographie en couleurs signée et datée en bas à gauche dans la planche
47,5 x 32,5 cm

120/150

24- Charles LEANDRE

Nu
Lithographie sur papier Japon signée au crayon rouge
48 x 28,5 cm. Rare
200/300



25- Charles LEANDRE

Éventail (le baiser de Monsieur Prudhomme)
Lithographie numérotée 53/60, signée au crayon
en bas à droite.
Dédicacée. 27,5 x 49 cm
Comporte un DESSIN original au crayon
(les Mariés et les parents),
10,5 x 18 cm

300/450

26- Charles LEANDRE

Portrait de Joseph REINACH
Aquarelle sur fond imprimé signée en bas à droite
21,5 x 20 cm

150/200

27- Charles LEANDRE

Ensemble de 3 lithographies
(1^{ère} exposition des peintres-lithographes ; Chansons
d'aïeules ; élégante à la Delahaye)

150/250

28- Raimond LECOURT

Le maréchal-ferrant
Eau-forte numérotée 7/100, signée en bas à gauche dans la
planche
29 x 38 cm

80/120

29- Raimond LECOURT

Le paysan et ses chevaux
Lithographie (mouillures)
48 x 45 cm

150/180

30- Emile LEROI

Cathédrale de Chartres ; déambulatoire du chœur
Eau-forte signée en bas à droite, titrée en bas à gauche
et numérotée 11/150. 42 x 28 cm
Exposition : Salon des Artistes Français, 1930

60/90

31- Pierre LETELLIER

Jeune fille se coiffant
Lithographie tirée en épreuve d'artiste (d'un tirage sur 16) et
signée au crayon en bas à droite
51 x 38 cm

70/90

32- MARIN-MARIE

La Godille ; Embarcations au mouillage
2 pochoirs signés dans la planche
31 x 22 cm
300/450



33- MARIN-MARIE

L'Inconnue, goélette-pilote
Estampe en couleurs signée dans la planche,
dédiée au crayon rouge
54 x 73 cm

150/250



34- MARIN-MARIE

Le Calme blanc
Lithographie tirée en épreuve d'artiste
(importantes mouillures)
signée à la mine de plomb
en bas à droite et dédiée en bas à gauche
38 x 53 cm

120/180

35- Jacques PASQUIER. Fous heureux

Eau- forte sur zinc, numérotée 1/15, signée et datée 1966 au crayon en bas à droite
16,1 x 20,1 cm

*Bibliographie : Catalogue raisonné numéro 81, page 71
80/120*

36- Alfred-Georges REGNER

4 cartes de vœux (1967 ; 1969 ; 1979 ; 1982)
Eaux-fortes signées

30/40

37- Robert SURCOUF

Les Nasses ; Basse-cour
2 eaux-fortes dont une signée et datée 1977 en bas à droite
7,5 x 13,5 cm ; 8 x 18,5 cm

30/50

ŒUVRES SUR PAPIER XIX^e



38- École française mi XIX^e

Charmant album de dessins à la plume

Environ une trentaine de feuilles, certaines monogrammées HD et datées 1852, montrant différents édifices du Calvados (églises de Caen, Lisieux, Orbec, Saint-Pierre-sur-Dives, du Bessin, château de Balleroy,...)

Format de l'album : 19 x 25 cm

200/300



39- Adolphe HERVIER (Paris, 1818-1879)

Marché normand

Aquarelle signée et datée (18)50 en bas à gauche

12,5 x 17,5 cm

200/300



40- Adolphe MAUGENDRE (Ingouville, 1809 - Paris, 1895)

Courseulles-sur-Mer
Mine de plomb avec rehauts de gouache et d'aquarelle signée et datée 1866 en bas à droite

17 x 28,5 cm

1 200/1 500

41- Septime LE PIPPRE
(Montfort-l'Amaury, 1833-
Savigné-l'Évêque, 1871)

Le marin secouru
Aquarelle, gouache et plume
signée en bas à gauche
23,5 x 31 cm
600/700



42- Eugène BOUDIN
(Honfleur, 1824 - Deauville, 1898)

Barques de pêcheurs
Mine de plomb
11 x 15 cm

*Provenance : vente Ader, Drouot Paris,
13 juillet 1944, numéro 4 du catalogue.*

*Expert : André Schoeller.
500/600*



43- Eugène BOUDIN
(Honfleur, 1824 - Deauville, 1898)

Barque
Mine de plomb
11 x 15 cm

*Provenance : vente Ader, Drouot Paris,
13 juillet 1944, numéro 5 du catalogue.*

*Expert : André Schoeller.
500/600*





44- Carolus LEMEUNIER
(Saint-Georges-des-Groseillers, 1881 - 1918)
 Soldats jouant aux dés au bord de la mer
 Pastel et gouache signé en bas à droite (manque)
 25 x 32 cm

80/120

TABLEAUX XIX^e

45- Attribué à
Charles MOZIN
(Paris, 1806 -
Trouville, 1862)

Marine

Huile sur panneau.

Traces de cachet de cire

rouge au dos

6,5 x 11,5 cm

2 000/2 200



46- Guillaume FOUACE
(Réville, 1837 - Paris, 1895)

Les Rougets ; 1891

Huile sur toile signée en bas à droite

50 x 65 cm

*Bibliographie : reproduit page 255 du catalogue
 de l'exposition Fouace au musée Thomas-Henry,
 Cherbourg, 1995*

3 000/3 500

47- Attribué à Guillaume FOUACE (Réville, 1837 - Paris, 1895)

Cascade au Vast. Huile sur toile

65 x 46 cm

800/1 200



48- Jules-Louis RAME (Ouézy, 1855-1927)

Bergère et son troupeau ; 1888. Huile sur toile et signée en bas à droite

46 x 38 cm

1 300/1 500

50- René-Ernest HUET

(Villers-Bocage, 1886 - Marez, 1914)

La tante de l'artiste ; 1907 (bijoutière à Villers-Bocage). Huile sur toile signée et datée en haut à gauche, dédicacée

« à ma chère tante, souvenir affectueux ».

100 x 110 cm

250/350

51- École havraise fin XIX^e

La lecture du journal

Huile sur toile (accidents) signée et

dédicacée au dos. 40,5 x 32 cm

Sur une toile du marchand Pluche au

Havre

300/400

52- H. LEQUIEN (XIX^e-début XX^e)

Pêcheurs et barques sur la plage d'Étretat

Paire d'huiles sur toile situées, signées en

bas à gauche et datées 1918

31,5 x 45 cm

1 000/1 200



49- Eduardo-Leon GARRIDO

(Madrid, 1856 - Caen, 1949)

Élégante à l'ombrelle

Huile sur panneau signée en bas à droite

20,5 x 12,5 cm

800/1200



LES PEINTRES DE L'ESTUAIRE



53- Louis-Alexandre DUBOURG (Honfleur, 1821-1891)

La forêt de bouleaux
Huile sur toile signée en bas à gauche
24 x 35 cm
1 200/1 500

54- Charles PECRUS (Limoges, 1826 - 1907)

Le Bougainville, vaisseau-école dans le port de Rouen (1892)
Huile sur toile signée en bas à droite, titrée et datée sur le châssis.
Étiquette d'exposition au dos.
41 x 30 cm

3 000/4 000



55- Adolphe MARAIS

(Honfleur, 1856 - Gonneville-sur-Honfleur, 1940)

La vache couchée
Huile sur panneau signée en bas à droite
16,5 x 24 cm
300/400



56- Raymond BIGOT

(Orbec, 1873 - Equemauville, 1953)

Épervier. Aquarelle et Gouache signée en bas à droite
47 x 63 cm

400/600

57- Henri de SAINT-DELIS (Marconne, 1878 - Honfleur, 1949)

La Caravelle dans le Vieux Bassin ; Honfleur
Aquarelle signée en bas vers la droite
30 x 44,5 cm
2 000/2 500



**58- Henri de SAINT-DELIS (Marconne, 1878
- Honfleur, 1949)**

Honfleur ; le vieux phare
Aquarelle (mouillures)
23 x 30,5 cm
600/900



**59- Henri de SAINT-DELIS
(Marconne, 1878 - Honfleur, 1949)**

Barques de pêcheurs à la sortie du port de
Honfleur
Aquarelle (mouillures)
30,5 x 46,5 cm
800/1000



**60- Henri de SAINT-DELIS
(Marconne, 1878 - Honfleur, 1949)**

Notre-Dame-de-Grâce, Honfleur
Aquarelle signée en bas à droite
(déchirure et insolation)
21 x 34 cm

500/600



**61- René de SAINT-DELIS
(Saint-Omer, 1876 - Etretat, 1958)**

Nature morte à la coupe de mandarines
Huile sur toile de forme ovale au centre vers la droite
(craquelures)
38,5 x 46 cm
400/500



**62- Fernand HERBO
(Orchies, 1905 -
Equemauville, 1995)**

Bac de BERVILLE

Aquarelle signée et datée « sept
1932 » en bas à gauche
29 x 47 cm

400/600



**63- Fernand HERBO
(Orchies, 1905 -
Equemauville, 1995)**

Bac de BERVILLE signée et datée
«sept 1932» en bas à gauche
31 x 48 cm

400/600



**64- Fernand HERBO
(Orchies, 1905 -
Equemauville, 1995)**

Conflans

Aquarelle signée et datée 1933 en
bas à gauche
29,5 x 51 cm

400/600

65- Fernand HERBO
(Orchies, 1905 - Equemauville, 1995)
Village animé
Aquarelle signée et datée 1931 en bas à gauche
(mouillures)
47 x 62
400/500



66- Fernand HERBO
(Orchies, 1905 - Equemauville, 1995)
Le vieux chemin à Saint-Pierre-sur-Dives
Huile sur panneau signée en bas à droite
16,5 x 22,5 cm
300/400



67- François BOITARD
(Boulon, 1898- Honfleur, 1959)
Ouistreham ; 1947
Aquarelle signée et datée en bas à droite
18,5 x 29,5 cm
150/250



68- André HAMBOURG (Paris, 1909-1999)

Trouville ; le chalutier gris au large
Huile sur toile signée en bas à droite
27 x 35 cm
4000/6000



69- Charles POLACCI (1907-1989)

Dieppe ; église sur la falaise. Huile sur toile signée en bas à gauche
47 x 55 cm

300/450



70- Pierre BOUDET (Versailles, 1925 - 2010)

Honfleur ; le vieux bassin
Huile sur toile signée en bas à gauche et datée « oct.
72 » en bas à droite. 28,5 x 23,5 cm
300/450



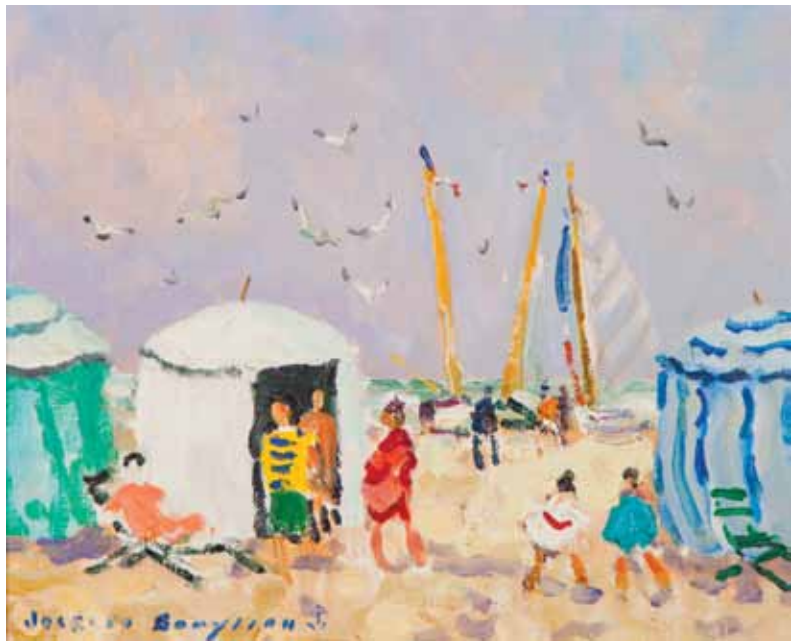
**71- Bernard LACHEVRE
(Le Havre, 1885 - Honfleur,
1950)**

Pêcheurs
Encre et gouache signée en
bas à gauche. Étiquette
d'exposition à la Galerie
Maury au
Havre au dos.
12,5 x 32,5 cm

150/250

72- Jacques BOUYSSOU
(La Rivière Saint-Sauveur, 1926 -
Maison-Laffitte, 1997)

Plage
Huile sur toile signée en bas à gauche
22 x 27 cm
800/1 200



73- Gervais LETERREUX
(Honfleur, 1930 - Caen, 2003)

Vieux-Port
Huile sur toile signée en bas au centre
33 x 41 cm
500/600



74- Paul-Louys ARMAND
(XX^e)

Honfleur
Aquarelle signée en bas à droite
15,5 x 25,5 cm

80/120



75- Denis VERPESCHT
(Paris, 1919 - 1996)

Honfleur ; juin 1968
Aquarelle signée en bas à droite,
dédiée en bas à gauche
14,5 x 37,5 cm

200/300



76- Pierre GAILLARDOT
(Saint-Florentin, 1910 - Saint-Savin, 2002)
 Chevaux au pré
 Aquarelle signée en bas à droite
 46 x 65 cm

400/500

77- CHAÏM (XX^e)
 Portrait de Katia GRANOFF
 Dessin au crayon signé et
 dédié en haut à gauche
 30,5 x 21 cm

80/120

78- Jean-Marie Luc BLANPAIN,
né en 1947
 Jules Leseine dit le « Destin »
 Huile sur toile signée et datée (19)75
 en bas à gauche
 41 x 33 cm

100/200



79- Robert L.-P. LAVOINE (1916-1999)
 Honfleur
 Huile sur toile signée en bas à gauche
 33 x 46 cm
 250/350



80- Robert L.-P. LAVOINE
(1916-1999)
 Venise ; 1978
 Aquarelle signée et dédiée
 en bas à droite
 33,5 x 47,5 cm

300/400

81- Robert L.-P. LAVOINE (1916-1999)
 Montmartre ; rue Norvins sous la neige
 Aquarelle signée en bas à droite, titrée en bas à
 gauche
 33,5 x 49 cm

300/400

**82- Robert L.-P. LAVOINE
(1916-1999)**

Le marais aux environs de Honfleur
Aquarelle signée en bas à droite,
titrée en bas à gauche
33,5 x 48,5 cm

300/400



**83- Robert L.-P. LAVOINE
(1916-1999)**

Honfleur
Aquarelle signée en bas à droite,
titrée en bas à gauche
34 x 48 cm
300/400



**84- Robert L.-P. LAVOINE
(1916-1999)**

Courseulles-sur-Mer
Aquarelle signée en bas à droite, titrée en
bas à gauche
33,5 x 49 cm

300/400

**85- Robert L.-P. LAVOINE
(1916-1999)**

Bray-Dunes
Aquarelle signée en bas à droite,
titrée en bas à gauche
33,5 x 48,5 cm
300/400

ARTISTES DE CAEN ET DES ALENTOURS

86- Auguste MARCEL (XX^e)

Caen, le chevet de l'église Saint-Pierre
Huile sur panneau signée en bas à gauche
18 x 29,5 cm

80/100

87- Abbé Jean DALIGAULT (Caen, 1899 - Dachau, 1945)

Personnage sur son âne
Dessin au crayon
13,5 x 13,5 cm

Provenance : dessin donné par l'artiste à Pierre DESCHAMPS en 1939

200/300





88- Maurice TASTEMAIN
(Caen, 1878 - Paris, 1944)
 Nature morte
 Huile sur toile signée en bas à droite
 50 x 65 cm

450/600

89- Henri LEVAVASSEUR (Ussy, 1881 - Montfermeil, 1962)

Nature morte au bouddha
 Huile sur panneau signée en bas au centre
 46 x 38 cm
 400/600



90- Géo LEFEVRE (Clinchamps-sur-Orne, 1876-1953)

Le Bouledogue
 Terre-cuite signée et datée 1926 sur la terrasse
 14 x 32 x 18 cm

900/1200



91- Géo LEFEVRE
(Clinchamps-sur-Orne,
1876-1953)

Port de Honfleur ;
le vieux bassin
Huile sur toile signée
en bas à droite
57,5 x 92 cm
2 500/3 500



92- Géo LEFEVRE
(Clinchamps-sur-Orne, 1876-1953)
Meules près de l'abbaye en ruines
Huile sur panneau signée en bas à gauche
57 x 73 cm
800/1 200



93- Géo LEFEVRE
(Clinchamps-sur-Orne, 1876-1953)
Ouisstreham ; matinée (1936)
Huile sur panneau signée en bas à gauche
27 x 41 cm
600/900





94- Géo LEFEVRE
(Clinchamps-sur-Orne, 1876-1953)
 Le fort du Roule et la rade de Cherbourg
 Huile sur carton signée et datée 1914 en
 bas à droite
 14 x 22 cm

900/1200

95- Géo LEFEVRE
(Clinchamps-sur-Orne, 1876-1953)
 L'Orne à Bully
 Huile sur panneau signée en bas à gauche
 16 x 22 cm
 400/500



96- Géo LEFEVRE
(Clinchamps-sur-Orne, 1876-1953)
 L'Orne au Pont du Coudray
 Huile sur panneau signée,
 datée 1932 et titrée au dos
 14 x 22 cm

700/900

97- Géo LEFEVRE (Clinchamps-sur-Orne, 1876-1953)
 Abbaye de Fontenelle
 Huile sur panneau signée en bas à droite
 16 x 22 cm

400/500

98- Charles VASNIER (Caen, 1873 - Paris, 1961)
 La rentrée du troupeau ; Normandie
 Huile sur panneau signée en bas à gauche, titrée et dédiée au dos
 23,5 x 32,5 cm

150/250

99- Marguerite LE BOEUF
(Caen, 1884-1967)
 Pot de roses
 Aquarelle signée en bas à droite
 35 x 25,5 cm

80/120

100- Marguerite LE BOEUF
(Caen, 1884-1967)
 Vignano (Toscane), piazza ducale
 Aquarelle signée en bas à gauche
 35 x 26 cm

80/120



101- Marguerite LE BOEUF

(Caen, 1884-1967)

Miramar, les jardins de l'Adriatique

Aquarelle signée en bas à gauche

35 x 26 cm

80/120



102- Louis-Edouard GARRIDO

(La Varenne-Saint-Hilaire, 1893 - Caen,
1982)

Courseulles-sur-Mer, le bassin Joinville à marée
basse

Huile sur panneau signée en bas à droite

33 x 46 cm

1 500/2 000



103- Louis-Edouard GARRIDO

(La Varenne-Saint-Hilaire, 1893 - Caen,
1982)

Vache à l'étable (vers 1925)

Huile sur carton signée en bas à droite

23,5 x 33,5 cm

400/500



104- Louis-Edouard GARRIDO

(La Varenne-Saint-Hilaire, 1893 - Caen,
1982)

Paysage

Huile sur panneau signée en bas à droite

19,5 x 27 cm

300/450



105- Louis-Edouard GARRIDO
 (La Varenne-Saint-Hilaire, 1893 - Caen, 1982)
 Moisson
 Huile sur panneau signée en bas à droite
 (au dos, une étude de paysage)
 19 x 27 cm

400/500

106- Louis-Edouard GARRIDO
 (La Varenne-Saint-Hilaire, 1893 - Caen, 1982)
 Portrait d'Henriette,
 la seconde épouse du peintre ; 1958
 Huile sur panneau signée en bas à gauche
 55 x 48 cm
 400/500

107- Charles-Victorien TOUTAIN
 (Sainte-Marguerite-de-Viette, 1899 - Condé-sur-Ifs, 1945)
 Le manoir d'Ouilly-le-Tesson
 Huile sur toile signée et datée (19)32
 en bas à droite
 33 x 41 cm
 300/450

108- Charles-Victorien TOUTAIN
 (Sainte-Marguerite-de-Viette, 1899 - Condé-sur-Ifs, 1945)
 Église d'Ernes
 Huile sur carton signée en bas à droite,
 située au dos
 22 x 16 cm
 200/300

109- Charles-Victorien TOUTAIN
 (Sainte-Marguerite-de-Viette, 1899 - Condé-sur-Ifs, 1945)
 Église de Condé-sur-Ifs
 Aquarelle portant le cachet de la
 signature
 32,5 x 25 cm
 120/180



110- Charles-Victorien TOUTAIN (Sainte-Marguerite-de-Viette, 1899 - Condé-sur-Ifs, 1945)
 Les 24 heures du Mans. Aquarelle portant le cachet de la signature. 20,5 x 26,5 cm

120/180

111- Charles-Victorien TOUTAIN
 (Sainte-Marguerite-de-Viette, 1899 - Condé-sur-Ifs, 1945)
 Le Dindon. Aquarelle portant le cachet de la signature
 19 x 24,5 cm

100/150

112- Charles-Victorien TOUTAIN
 (Sainte-Marguerite-de-Viette, 1899 - Condé-sur-Ifs, 1945)
 La Grive. Aquarelle et gouache portant le cachet de la signature
 16,5 x 22,5 cm

100/120



113- Charles-Victorien TOUTAIN
 (Sainte-Marguerite-de-Viette, 1899 - Condé-sur-Ifs, 1945)
 Perdrix rouge. Huile sur carton portant le cachet de la signature
 40,5 x 33 cm
 150/250

114- Charles-Victorien TOUTAIN
(Sainte-Marguerite-de-Viette, 1899 -
Condé-sur-Ifs, 1945)

Perdrix rouge
Aquarelle sur papier gris portant le cachet de la
signature
28 x 37 cm
120/150



115- Charles-Victorien TOUTAIN
(Sainte-Marguerite-de-Viette, 1899 - Condé-sur-Ifs, 1945)

Bécassine
Huile sur carton portant le cachet de la signature
40 x 27 cm

200/300



116- Charles-Victorien TOUTAIN
(Sainte-Marguerite-de-Viette, 1899 - Condé-sur-Ifs, 1945)

Bécassine
Huile sur carton portant le cachet de la signature
39,5 x 22 cm

180/250

117- Georges LACROIX

(La Riviere-Saint-Sauveur, 1882 - Saint-Aubin-sur-Mer, 1960)
Entrée de Saint-Aubin. Huile sur toile signée en bas à gauche et
titrée au dos (étiquette au dos). 47 x 65 cm

400/600

118- Georges LACROIX
(La Riviere-Saint-Sauveur, 1882 - Saint-Aubin-sur-Mer, 1960)

Vase de fleurs
Encre signée et dédiée «à Jacques» en bas à gauche, datée 1958
51 x 45 cm
150/250



119- Georges LACROIX (La Riviere-Saint-Sauveur, 1882 -Saint-Aubin-sur-Mer, 1960)

Paysage

Fusain signé en bas au centre. 37 x 28 cm

Provenance : offert par l'artiste à Jacques Deschamps en 1958

80/120



120- André LEMAITRE (Falaise, 1909 - Caen, 1995)

Église d'Airan ; 1941

Huile sur panneau signée et datée en bas à gauche

38 x 46 cm

600/900

**121- Chevalet en chêne clair
d'André LEMAITRE**

En l'offrant à son médecin,
Lemaître précisa qu'il tenait ce
chevalet du peintre Maurice de
VLAMINCK

200/300

**122- Désiré DARTHENAY
(Malakoff, 1910 - Caen, 1999)**

Marines. 2 dessins à l'encre de
Chine signés en bas à gauche et
en bas à droite

10,5 x 14,5 cm ; 14,5 x 10,5 cm

50/80

**123- Roland van LERBERGHE
(Nagasaki, 1909 - Ouistreham, 1997)**

Vallée de la Dives ; 1961. Aquarelle et encre signée en bas à droite,
titrée et datée en bas à gauche. 46,5 x 62 cm

200/250



**124- Pierre LETELLIER
(Caen, 1928 - Mondeville, 2000)**

Marais blanc

Huile sur toile signée en bas à gauche

27 x 19 cm

400/600



**125- Pierre LETELLIER
(Caen, 1928 - Mondeville, 2000)**

Étang

Huile sur toile signée en bas à gauche

19 x 27 cm

400/600



**126- Pierre LETELLIER
(Caen, 1928 - Mondeville, 2000)**

Nu
Fusain signé et daté (19)66 en bas à droite
65 x 50 cm
250/350

127- Josée BERTHAULT (1921 - Caen, 2007)

Bouquet de tulipes
Huile sur toile signée en bas à droite
55 x 46 cm
250/350

128- Josée BERTHAULT (1921 - Caen, 2007)

Marine ; Lion-sur-Mer
Huile sur toile signée en bas à droite
38 x 46 cm

200/250

PEINTRES DE LA SUISSE NORMANDE et de l'ORNE

129- [Georges MOTELEY]

2 portraits photographiques de l'artiste dans son atelier par G. PLESSY. L'un est dédié « aux bons amis Dorrée » par Henri Moteley, le fils de l'artiste. 11,5 x 16,5 cm

Cadres

*Sont joints différentes archives : catalogues d'expositions (1912) et
texte manuscrit d'une conférence sur Moteley par Davodet* 150/250

130- Georges MOTELEY (Caen, 1865 - Le Vésinet, 1923)

Paysage de bord de mer (Hague)

Huile sur panneau signé et daté 1913, dédié « à mes bons amis Dorrée »

27 x 35 cm

400/500

131- Georges MOTELEY (Caen, 1865 - Le Vésinet, 1923)

Clécy dans la brume

Huile sur toile signée en bas à gauche

45 x 60 cm

800/1000

132- Georges MOTELEY (Caen, 1865 - Le Vésinet, 1923)

L'Estérel vu de Cannes

Huile sur papier fort signé en bas à droite

25 x 35 cm

200/300



133- André HARDY (Flers, 1887 - Caen, 1986)

Vieil homme près de l'âtre

Huile sur panneau signée en bas à droite

65 x 95 cm

600/900



134- André HARDY (Flers, 1887 - Caen, 1986)
Paludiers au travail dans les marais salants près de Guérande

Huile sur panneau signée en bas à droite
65 x 92 cm

800/1 200



135- André HARDY (Flers, 1887 - Caen, 1986)
Les Foins

Huile sur panneau signée en bas à droite
33 x 41 cm

600/900



136- André HARDY (Flers, 1887 - Caen, 1986)
Vieille femme près de l'âtre

Huile sur carton signée en bas à droite
33 x 41 cm

300/450

**137- André HARDY
(Flers, 1887 - Caen, 1986)**

La Barrière
Huile sur panneau signée en bas à droite
33 x 41 cm
350/500

**138- André HARDY
(Flers, 1887 - Caen, 1986)**

Chaumières
Huile sur panneau signée en bas à droite
27,5 x 36 cm
300/400

**139- Emile MANGENOT
(Paris, 1910 -1991)**

Vase de roses
Huile sur toile signé et daté 1945 en bas
à gauche
38 x 46 cm
100/150

**140- Emile MANGENOT
(Paris, 1910 -1991)**

Sous-bois
Huile sur toile signée en bas à gauche
33 x 41 cm
Est jointe une autre huile sur toile, Sous-bois, 27 x 35 cm
100/150

**141- Emile MANGENOT
(Paris, 1910 -1991)**

Bord de rivière (vers 1940)
Huile sur toile signée en bas à gauche
38 x 46 cm

**142- Emile MANGENOT
(Paris, 1910 -1991)**

Le Mont-Saint-Michel
Huile sur toile signée en bas à gauche
38 x 46 cm
200/300

**143- Louis-Henry LEMIRRE
(Vire, 1929-2000)**

Escaliers de la plage
Huile sur toile signée en bas à droite, titrée au dos
43,5 x 51,5 cm
200/300

PEINTRES DU BESSIN

**144- Pierre-Edmond PERADON
(1893-1941)**

Pêcheurs (1922)
Huile sur carton signée en bas à droite
24 x 33 cm
150/200

145- Pierre TAINON (Bayeux, 1936-1992)

Ville portuaire
Huile sur panneau signée en bas à droite
30 x 38 cm
300/400

**146- Pierre TAINON
(Bayeux, 1936-1992)**

Paysage à la barque
Aquarelle signée en bas à droite
12 x 17 cm
100/150





147- Roland LEFRANC
(Carcagny, 1931 - Bayeux, 2000)
La vache à l'étable
Huile sur toile signée en bas à droite
22 x 35 cm

600/800



148- Roland LEFRANC
(Carcagny, 1931 - Bayeux, 2000)
Port-en-Bessin
Huile sur toile signée en bas à droite
33 x 41 cm

1 200/1 500



149- Roland LEFRANC
(Carcagny, 1931 - Bayeux, 2000)
Septembre à Ver-sur-Mer
Huile sur toile signée en bas à gauche
46 x 55 cm

2 000/3 000

150- Roland LEFRANC
(Carcagny, 1931 - Bayeux, 2000)
La pointe du Hoc ; 1973
Huile sur toile signée en bas à droite
73 x 92 cm
800/1 200



151- Roland LEFRANC
(Carcagny, 1931 - Bayeux, 2000)
Les Cavaliers
Huile sur toile signée en bas à droite
60 x 73 cm
2 000/3 000



152- Roland LEFRANC
(Carcagny, 1931 - Bayeux, 2000)
Été à Lestre
Huile sur toile signée en bas à gauche
54 x 73 cm
2 000/3 000





153- Roland LEFRANC (Carcagny, 1931 - Bayeux, 2000)

Saint-Pabu
Huile sur toile signée en bas à droite
60 x 73 cm

2 000/3 000



154- Roland LEFRANC (Carcagny, 1931 - Bayeux, 2000)

Barque au repos (Saint-Benoît-des-Ondes)
Huile sur toile signée en bas à droite
61 x 73 cm

2 000/2 500

155- Roland LEFRANC (Carcagny, 1931 - Bayeux, 2000)

Le Verger en Normandie
Huile sur toile signée en bas à droite
60 x 73 cm

1300/1500

156- Roland LEFRANC (Carcagny, 1931 - Bayeux, 2000)

Médaille en bronze éditée pour la commémoration du 50e anniversaire du débarquement
Diamètre : 67 mm

40/50

157- Jacques DESHAIES (Sassy, 1941 - Caen, 2005)

Goury
Encre et lavis signé en bas à droite
50 x 63 cm

200/300

158- Jacques DESHAIES (Sassy, 1941 - Caen, 2005)

Ferme à Epaney
Huile sur toile signée et datée en bas à droite et datée 1978 au dos. 73 x 92 cm

450/600

159- Jacques DESHAIES (Sassy, 1941 - Caen, 2005)

Golfe du Morbihan
Huile sur toile signée

400/600

160- Pierre COURTOIS né en 1936

Putot-en-Bessin ; le chemin dans la plaine (1984)

Huile sur toile signée en bas à droite

24 x 35 cm

400/500



161- Fernand BECK (XX^e-XXI^e)

Jeune femme au salon

Aquarelle signée du cachet en bas à droite

25,5 x 20 cm

60/90

162- Fernand BECK (XX^e-XXI^e)

Paysage marin

Aquarelle signée du cachet en bas à droite

15,5 x 21 cm

40/60

COLLECTION de Monsieur P., érudit normand, autour du MONT-SAINT-MICHEL

AFFICHES



163- Excursions pittoresques en Normandie et en Bretagne

Affiche lithographiée en couleurs pour les Chemins de fer de l'Ouest. Litho. V. Palyart & fils, Paris. 101 x 73 cm

Cadre.

150/250



164- Gustave FRAIPONT

Mont-Saint-Michel. Affiche lithographiée en couleurs
Impr. F & M MOREAU, Paris. 99 x 70 cm. Cadre.

150/250

165- Gustave FRAIPONT

Excursion au Mont-Saint-Michel. Affiche lithographiée (tirage sépia). Impr. F & M MOREAU, Paris. 103 x 72,5 cm

Entoilée

150/250

166- Gaston JOBBÉ-DUVAL

Normandy, Brittany & Mont-Saint-Michel. Affiche lithographiée en noir. Texte en anglais. Impr. Chaix, Paris. 96 x 59 cm

Cadre.

150/250



167- Gaston JOBBÉ-DUVAL

Excursions en Normandie et en Bretagne (île de Jersey, Mont-Saint-Michel,...). Affiche lithographiée en couleurs pour les Chemins de fer de l'Ouest (déchirures). Impr. Chaix, Paris 104 x 73 cm. Cadre. 150/250



168- Albert BERGEVIN

Baie du Mont-Saint-Michel (Saint-Jean-le-Thomas, Genêts, Carolles, Avranches,...). Affiche lithographiée en couleurs Imprimerie du Syndicat d'Initiative d'Avranches 99 x 75 cm. Cadre. 600/1200



169- Bernard VILLEMOT

Mont-Saint-Michel Affiche lithographiée en couleurs, tirée en épreuve d'artiste, numérotée 42/50 et dédiée « au Président Méry ». Signée au crayon en bas à droite. 54,5 x 43 cm Cadre. Au dos, une lettre de VILLEMOT datée de 1964. 150/250

170- E. BRUN

Excursions en Normandie et Bretagne. Bains de mer. Affichette lithographiée en couleurs Impr. Bourgerie, Paris 51 x 34 cm. Cadre. 100/150



ESTAMPES

171- LANTÉ & GASTINE

Costumes d'Avranches et de Granville. 3 gravures sur bois en couleurs. 23 x 15 cm

Est jointe une lithographie extraite de la Normandie illustrée :
Jeune fille d'Avranches par LALAISSÉ

60/90

172- GAMY (Marguerite MONTAUT dite)

Mr de Pischof sur son autoplan contourne le Mont-Saint-Michel (1910). Pochoir signé en bas à gauche dans la planche
Impr. Mabileau & Co, Paris
31,5 x 71 cm

120/180

173- Henri VOISIN

Le Mont-Saint-Michel

Eau-forte signée et datée 1887
en bas à droite dans la planche.

Impr. Porcabeuf, Paris.

42 x 84 cm

80/120



174- Henri VOISIN

Le Mont : vue générale, cloître, ...

5 eaux-fortes signées dans la planche

34 x 47 cm ; 28 x 39 cm ; 31 x 44 cm

100/200

175- [THYS ; LESUR]

Le Mont-Saint-Michel. 2 aquatintes signées en bas à droite
(vers 1930-1940). 22 x 31 cm ; 15,5 x 20 cm

Est jointe une carte postale ancienne en couleurs encadrée (15 x 40 cm)

30/40

CEUVRES ORIGINALES SUR PAPIER

176- École française fin XIX^e

Le Mont

Aquarelle titrée et datée « juillet 1891 »

en bas à gauche

17 x 25,5 cm

60/90



177- Emile PALOUMET (XIX^e-XX^e)

L'arrivée des voyageurs au Mont

Aquarelle signée et datée 1898

en bas à gauche

53,5 x 70,5 cm

200/300



178- Jacques SIMON
 (Paris, 1875 - Carolles, 1965)
 Pêcheurs à pied devant le Mont
 Aquarelle signée en bas à droite
 26,5 x 37,5 cm

500/600



179- FRANK-WILL (1900-1951)
 Le Mont-Saint-Michel entouré d'eau
 Aquarelle signée en bas à gauche,
 située en bas à droite
 49,5 x 60 cm

800/1 200



180- Pierre CHAPUIS (Paris, 1863-1942)
 Promenade en charrette devant
 le Mont-Saint-Michel
 Aquarelle et gouache signée en bas à droite
 64 x 47 cm

300/500

181- François d'ALBIGNAC (1903-1958)
 Le Mont en automobile. Esquisse au crayon avec
 traits de plume et de crayon de couleurs signée du
 cachet en bas à gauche, datée « 5 mai 1926 » en bas
 à droite. 19,5 x 25,5 cm

50/80

182- André FOY (1886-1953)
 « Allez tous au Mont-Saint-Michel »
 Encre signée en haut à gauche et légendée
 (vers 1920). 17,5 x 26 cm

80/120

TABLEAUX

- 183- École française mi XIX^e
(période romantique)**
Le Mont-Saint-Michel
Huile sur toile
49 x 65 cm
400/600



- 184- Emile TESSON, vers 1860**
Embarcations devant le Mont
Huile sur panneau signée en bas à droite
10,5 x 17,5 cm
60/90



- 185- Géo LEFEVRE
(Clinchamps-sur-Orne, 1876-1953)**
Animation devant le Mont
Huile sur panneau signée en bas à gauche
25,5 x 36,5 cm
600/900

LES PEINTRES DU COTENTIN Ceux de l'Avranchin et de la Baie

- 186- École française vers 1930**
Le Mont-Saint-Michel
Huile sur panneau
10,5 x 15 cm
70/90



- 187- Olivier SERY
(Le Havre, 1906 - La Vicomté-sur-Rance, 2000)**
Pêcheur à pied devant le Mont-Saint-Michel
Huile sur toile signée en bas à droite
50 x 61 cm
500/600



188- Olivier SERY
(Le Havre, 1906 - La Vicomté-sur-Rance, 2000)
Côte rocheuse
Huile sur toile signée en bas à gauche
22 x 27 cm

200/300



189- Jacques SIMON
(Paris, 1875 - Carolles, 1965)
Arbres dans le vent
Huile sur panneau signée en bas à gauche
11 x 15 cm

200/300



191- André PREVOT-VALERI
(Paris, 1890 - Granville, 1959)
La mare
Huile sur toile signée en bas à gauche
(exposition à Pau)
38 x 46 cm

600/800

192- André PREVOT-VALERI
(Paris, 1890 - Granville, 1959)

Village au bord de l'eau

Huile sur carton signée du cachet de l'atelier en bas à droite

25 x 32,5 cm

150/180

193- André PREVOT-VALERI
(Paris, 1890 - Granville, 1959)

La charrue

Huile sur carton signée du cachet de l'atelier en bas à droite

24 x 27,5 cm

150/180

194- André PREVOT-VALERI
(Paris, 1890 - Granville, 1959)

Arbres

Huile sur carton signée du cachet de l'atelier en bas à droite

26,5 x 30 cm

150/180

195- Maurice PARIS (Paris, 1903-1969)

Les foins

Huile sur carton signée en bas à gauche

22,5 x 27,5 cm

200/300

196- Félix PLANQUETTE (Arras, 1873 - Paris, 1964)

Vase de fleurs

Huile sur panneau signée en bas à gauche

33 x 24 cm

200/300

197- Léon CARRÉ (Granville, 1878 - Alger, 1942)

Portrait d'homme (Autoportrait ?)

Huile sur toile signée au dos

41 x 32,5 cm

400/500



198- Léon CARRÉ (Granville, 1878 - Alger, 1942)

Veau ; lapins ; tête de cochon ; cocher et calèche ; chien couché
5 dessins à la mine de plomb, dont 2 avec rehauts d'aquarelle

12,5 x 15,5 cm ; 10,5 x 9 cm ; 10,5 x 8,5 cm ; 15 x 10,5 cm ; 10,5 x 15 cm

450/500

Ceux de la Hague et du Val de Saire



199- Antoine GUILLEMET
(Chantilly, 1841 - Mareuil, 1918)

Clair de lune sur les dunes

Huile sur panneau d'acajou signé en bas à gauche

38 x 55 cm

2 000/3 000

37



200- Paul GIVRY
(actif à la fin du XIX^e)
La laitière sur le chemin
Huile sur toile signée en bas à droite
35 x 46 cm

450/600



201- Paul GIVRY
(actif à la fin du XIX^e)
Chaumière en Val de Saire
Huile sur toile signée en bas à gauche
38 x 55 cm

400/500



202- Fred KELL (XIX^e-XX^e)
Vue sur la tour de la Hougue
Aquarelle signée et datée 1912 en bas à droite
(tâches)
24 x 34 cm

150/250

203- Fred KELL (XIX^e-XX^e)
Paysage du Val de Saire
Aquarelle signée et datée 1912 en
bas à droite
23,5 x 33,5 cm
150/250

204- C. AUVRAY (XIX^e-XX^e)

Vache se reposant près de la tour de la Hougue
Huile sur toile signée et datée (18)90 en bas à droite
32 x 24,5 cm
150/250



**206- Emile DORRÉE
(Paris, 1883 -
Urville-Nacqueville, 1959)**

Vase de fleurs
Huile sur panneau
signée en bas à droite. 55 x 38 cm
600/900

205- Victor MUSTEL (Paris, 1870 - Dieppe, 1965)
Chaumière. Aquarelle signée en bas à gauche. 11 x 19 cm
80/120



**207- Emile DORRÉE
(Paris, 1883 -
Urville-Nacqueville, 1959)**
La table servie dans le jardin
Tempera sur carton signée
en bas à droite
33,5 x 46 cm
600/900

208- Emile DORRÉE
(Paris, 1883 -
Urville-Nacqueville, 1959)

La cathédrale de Bayeux
Gouache sur carton du portfolio
« La Hague »
34 x 56 cm

300/450

Provenance : atelier Edith Faucon,
élève du peintre

209- Edith FAUCON
née en 1919 à Carentan

Près de Port-Racine
Huile sur toile signée en bas à droite
33 x 55 cm
400/500



210- Edith FAUCON née en 1919 à Carentan

Vase de fleurs
Huile sur panneau signée en bas à droite
65 x 50 cm

300/450

211- Edith FAUCON née en 1919 à Carentan

Le Perroquet
Huile sur panneau signée en bas à droite
46 x 38 cm

200/300

212- Georges HAUTOT
(Fermanville, 1887 - La Ferté-Alais, 1963)

L'église de La Ferté-Alais
Aquarelle et gouache signée en bas à droite
32,5 x 25 cm
Sont joints 3 dessins humoristiques au crayon ou à l'encre
120/180

ARTISTES DE LA RÉGION DE LISIEUX

213- Laure BROUARDEL (XIX^e-XX^e)

Portrait de dame au tricot
Huile sur panneau d'acajou signé en haut à droite
40,5 x 32 cm

200/300

214- Jean-Charles CONTEL (Glos, 1898- Paris, 1927)

Lisieux, maison Plantefor
Lavis d'encre signé et daté 1915 en bas à droite
42,5 x 26,5 cm

100/150

215- Jean-Charles CONTEL (Glos, 1898- Paris, 1927)

Honfleur, clocher Sainte-Catherine. Lisieux, vieux logis rue de la Paix. 2 lithographies rehaussées de lavis d'encre, l'une dédicacée et signée à la plume, datée 1916. 31 x 24,5 cm

60/90

216- Jean LIBERGE

(Nogent-le-Rotrou, 1903 - Draveil, 1977)
Nature morte aux fruits. Huile sur toile signée et datée (19)38 en bas à gauche. 50 x 61 cm

200/300

217- Bertrand de CHAMPEAUX (XX^e)

Marine. Huile sur toile signée en bas à droite
49,5 x 60,5 cm

100/200

AUTOUR DE LA GALERIE CADOMUS



218- Yvonne GUEGAN (Paris, 1915 - Caen, 2005)

Portrait d' homme

Huile sur toile signée en bas à droite (écaillures)

55 x 46 cm

400/500

219- Pier BROUET né à Crocy en 1932

Le garde-Champêtre et sa belle

Gouache signée et datée «8 sept. 74» en bas à gauche

49 x 31,5 cm

500/600



220- Pier BROUET né à Crocy en 1932

Jongleur

Encre et aquarelle signée et datée (19)71

en bas à gauche

17,5 x 10 cm

100/200



221- Jacques PASQUIER né à Caen en 1932

Paysage aux ocelles

Huile sur toile signée et datée «sept. 1966» en bas à droite

115 x 130 cm

2 000/3 000

222- Jacques PASQUIER né à Caen en 1932

Homme à la cigarette

Huile sur toile signée et datée «avril 66» en bas à gauche

130 x 120

1 800/2 800



223- Jacques PASQUIER né à Caen en 1932

La théière bleue

Huile sur toile signée et datée (19)68 en bas à droite

140 x 120 cm

1 800/2 800

224- Jacques PASQUIER né à Caen en 1932

Étude pour le Chemin de Croix (planche 8)

Encre et gouache signée, datée (19)75 et dédicacée en bas à droite

58 x 43 cm

450/600

225- Jacques PASQUIER né à Caen en 1932

Près d'Esquay-Notre-Dame

Aquarelle titrée, signée et datée «mars 81» en bas à droite

23 x 28 cm

500/600



227- Jacques PASQUIER né à Caen en 1932

Pensée africaine (14)

Gouache signée et datée «5-2000» en bas à droite

35 x 27 cm

500/600

228- Jacques PASQUIER né à Caen en 1932

Pensée africaine (11)

Gouache signée et datée « ,5-2000 » en bas à droite. 34 x 27 cm

500/600



226- Jacques PASQUIER né à Caen en 1932

Venise ; le Grand Canal près du Rialto

Aquarelle signée, légendée et datée «31-1-1983, 13h30»

38 x 44,5 cm

700/800



229- Jacques PASQUIER né à Caen en 1932

Pensée africaine. Gouache signée et datée «5-2000» en bas à droite
34,5 x 26 cm

500/600



230- Jacques PASQUIER né à Caen en 1932

La Misère, quartier de la Résidence Mahé ; Seychelles
Aquarelle signée et datée « 23-3-2008 ». 25 x 32 cm

500/600



231- Jacques PASQUIER né à Caen en 1932

Les 3 baigneurs. Aquarelle signée et datée 2011
en bas à droite. 22 x 16 cm

300/400

232- Jacques PASQUIER né à Caen en 1932

Carte de vœux. Collage et feutre (au dos, texte de Jacques PASQUIER)
12,5 x 8 cm

50/60



233- Jacques DESCHAMPS né à Caen en 1933

Port de Caen. Gouache signée et datée 1952 en bas à gauche
49,5 x 63,5 cm

300/450



234- Jacques DESCHAMPS né à Caen en 1933
 Nature morte aux poissons
 Huile sur panneau signée et datée 1954 en haut à droite
 60 x 73 cm
Exposition : Jacques Deschamps, Natures mortes (1948-2007). Abbaye aux Dames, Caen 2007.

800/1000



235- Jacques DESCHAMPS né à Caen en 1933
 Nature morte aux poissons
 Huile sur papier signée et datée 1954 en haut à droite
 65 x 50 cm

400/600



236- Jacques DESCHAMPS né à Caen en 1933
 Le Coing ; 1954
 Huile sur panneau signée en haut à droite
 46 x 65 cm
Exposition : Jacques Deschamps, Natures mortes (1948-2007). Abbaye aux Dames, Caen 2007
Reproduite au catalogue page 6.

800/1 000



237- Jacques DESCHAMPS né à Caen en 1933

Peinture cousue ; 1993

Acrylique signée et datée en bas à gauche

26,5 x 39 cm

600/900



238- Jacques DESCHAMPS né à Caen en 1933

Peinture cousue ; 1994

Acrylique signée et datée en bas à gauche. 50 x 50 cm

Exposition : Galerie Jacob, Paris

1000/1200



239- Jacques DESCHAMPS né à Caen en 1933

Nature morte ; 1997. Acrylique sur toile signée et datée en bas au centre. 30 x 20 cm

600/900



240- Jacques DESCHAMPS né à Caen en 1933

Peinture cousue ; 1999

Acrylique signée et datée en bas vers la gauche

30 x 30 cm

600/900

45



241- Jacques DESCHAMPS né à Caen en 1933
 Nature morte ; 2002
 Acrylique sur tissu cousu signée et datée en bas vers le centre
 34,5 x 34,5 cm

600/900



242- Jacques DESCHAMPS né à Caen en 1933
 Nature morte ; 2008

Huile sur toile signée en bas à droite. 55 x 46 cm
 900/1200



243- Jacques DESCHAMPS né à Caen en 1933
 Nature morte ; 2009
 Huile sur toile signée et datée en bas à gauche
 71 x 52 cm
 1 200/1 800

244- Jacques DESCHAMPS né à Caen en 1933
 Égypte ; 2003
 4 huiles sur papier formant quadriptyque signées et datées en bas à droite
 50 x 26 cm

1 500/2 500



**245- Marianne URBAN-VAN der LINDEN
(Berlin, 1915 - Longvillers, 1997)**

Portrait

Tempera sur panneau monogrammée en bas à gauche

46 x 37,5 cm

300/400



246- MEAUTRY

(Jean-Jacques GRANDGERARD dit),

(Le Perreux-sur-Marne, 1921 - Coutances, 2000)

Bouquet

Huile sur papier signée et datée (19)80 en bas à droite

30 x 22 cm

100/150



247- MEAUTRY

(Jean-Jacques GRANDGERARD dit),

(Le Perreux-sur-Marne, 1921 - Coutances, 2000)

L'usine abandonnée

Huile sur toile signée en bas à gauche

50 x 65 cm

200/300

ARTISTES DE HAUTE-NORMANDIE
(écoles du Havre et de Rouen)



248- Raimond LECOURT

(Le Havre, 1882 -

Fontaine-la Mallet, 1946)

Le Havre, bassin François 1^{er}

Huile sur toile signée en bas à droite

(au dos, une autre peinture)

60 x 81 cm

4 000/4 500



249- Raimond LECOURT

(Le Havre, 1882 -

Fontaine-la Mallet, 1946)

Les Moissonneurs. Huile sur toile

marouflée sur panneau et signée en

bas à gauche

38 x 72 cm

2 000/2 500



250- Raimond LECOURT

(Le Havre, 1882 -

Fontaine-la Mallet, 1946)

Les biquettes

Huile sur panneau

signée en bas à gauche

30 x 55 cm

1 000/1 200

251- Albert COPIEUX (Le Havre, 1885-1956)

Gerbes de foin
Aquarelle signée en bas à droite
50 x 65 cm

300/400

252- Albert COPIEUX (Le Havre, 1885-1956)

Dindon
Aquarelle signée en bas à droite
45 x 53 cm

300/400

253- Fred PAILHES (1902-1991)

Scènes érotiques
2 fusains rehaussés de pastel signés en bas à droite
50 x 32 cm

300/450

254- Fred PAILHES (1902-1991)

Le pêt
Dessin rehaussé signé en bas à droite. 24 x 31 cm
Est joint un pastel non signé « Au zinc », 50 x 32 cm

200/250

255- Marcel CRAMOYSAN (1915-2007)

Masques dans la neige
Huile sur toile signé en bas à droite et daté (19)54
65 x 81 cm

1 000/1 500

256- Marcel CRAMOYSAN (1915-2007)

Honfleur
Aquarelle signée en bas à droite
26 x 36 cm

200/300

257- Marcel CRAMOYSAN (1915-2007)

Volendam
Encre située, signée et datée (19)57 en bas à gauche
25 x 32 cm

150/180

258- Marcel CRAMOYSAN (1915-2007)

Calpe ; Espagne
Encre signée en bas à droite et située en bas à gauche
27,5 x 36,5 cm

150/250

259- Albert BRENET (1903-2005)

La charrette sur le chemin
Lavis d'encre et gouache signé en bas à droite
11,5 x 26,5 cm

100/150

260- Maurice VAUMOUSSE (1876-1961)

Le village
Huile sur toile signée en bas à droite
38 x 55 cm
300/450



261- Pierre LE TRIVIDIC (Rouen, 1898 - Dieppe, 1960)

Boxeurs ; 1933
Fusain rehaussé signé en bas à droite
53,5 x 39 cm

150/250

262- Pierre LE TRIVIDIC (Rouen, 1898 - Dieppe, 1960)

Au cirque de Rouen ; 1933
Fusain rehaussé
signé en bas à droite
53,5 x 39 cm
150/250





263- Léonard BORDES (Paris, 1898 - Rouen, 1969)

Rouen, place du marché
Aquarelle signée en bas à droite
66 x 48 cm

250/350

264- Jeff FRIBOULET (Fécamp, 1919 - Yport, 2003)

Le peintre et son modèle
Technique mixte signée en bas à droite
33 x 24 cm
400/500

265- Jeff FRIBOULET (Fécamp, 1919 - Yport, 2003)

Cafetière rouge et harengs
Huile sur toile signée en bas à droite
73 x 54 cm
1 000/1 500

266- Jeff FRIBOULET (Fécamp, 1919 - Yport, 2003)

Marianne au livre
Huile sur toile signée en bas à gauche
73 x 60 cm
1 000/1 500

ARTISTES CONTEMPORAINS



267- Claude QUIESSE

né à Caen en 1938

Cavaliers bleus. Huile sur toile
signée en bas à droite
65 x 81 cm

2 000/3 000

268- Claude QUIESSE

né à Caen en 1938

Fleurs d'automne
Huile sur toile signée
en bas à droite
60 x 46 cm

800/1000



268 A- Claude QUIESSE né à Caen en 1938

Les marins en cirés jaunes
huile sur papier signée en bas à droite. 49 x 37 cm

1 000/1 500

269- Frédéric BRANDON
 né à Paris en 1943
 Le Sabre
 Technique mixte
 signée et titrée au dos
 65 x 100 cm
 2 000/2 500



270- Frédéric BRANDON né à Paris en 1943
 Vanités (la Justice)
 Technique mixte signée et titrée au dos
 73 x 60 cm

1 500/1 800

271- Frédéric BRANDON
 né à Paris en 1943
 Vanités (les Patates)
 Technique mixte signée en bas à droite
 et titrée au dos
 40 x 50 cm
 1 000/1 200

272- Henri THOMAS
 né à Pamproux (Deux-Sèvres) en 1930
 Nature morte
 Huile sur toile signée en bas à gauche,
 datée 1986 au dos
 22 x 27 cm
 150/250

273- Michel CLOS né à Saint-Lô en 1934
 Rêverie
 Technique mixte signée en bas à droite
 45 x 45 cm

150/250

274- Georges PLOQUIN né à La Rouxière en 1937
 Soir d'août en Aveyron
 Pastel signé en bas à droite
 63 x 43 cm

150/250

275- Bernard DELETTRE né en 1937

Chaumière normande

Huile sur toile signée et datée (19)75 en bas à droite

38 x 46 cm

150/250

276- Michel MARGUERAY né à Landelles en 1938

Paysage de neige

Huile sur panneau en forme de palette signée en bas à droite et dédiée au dos

24 x 34,2 cm

250/350



277- Michel SARAZIN né en 1942

Le grand bouquet rustique

Pastel signé et daté déc. 1996

96 x 66 cm

200/300

278- Philippe BERTHAULT né en 1953

Composition. Sculpture en bois ciré

Hauteur : 18 cm

150/180

280- Jean-Claude QUINETTE né à Villedieu-les-Poêles en 1956

Honfleur ; la pluie sur le vieux bassin

Aquarelle signée en bas à droite

43,5 x 32,5 cm

150/200

281- Frédéric LETERREUX né à Honfleur en 1959

Grandcamp-Maisy ; le port

Acrylique sur papier signée en bas à droite. 48,5 x 68,5 cm

200/300

282- Frédéric LETERREUX né à Honfleur en 1959

Deauville, la plage

Acrylique sur papier signée en bas à droite

48,5 x 68,5 cm

200/300

283- CARTA-GAG

(Serge VANDECASTEELE dit)

Portrait de Jacqueline TOLLET-LOEB

Sculpture en résine dans un cadre en carton signée et datée

(19)98 en bas à droite. 13 x 8,5 cm

80/120

284- Philippe KUZNICKI né en 1970

Rue de Bayeux ; Caen

Photographie argentique

120 x 80 cm

300/450

279- Jean-Luc LEBOURDIER né à Argences en 1956

Nature morte aux cartes postales (trompe-l'oeil)

Huile sur panneau signée en bas à droite

33 x 24 cm

200/300



285- École française XX^e

Chalutier «Baie des Angers», Caen

Maquette en bois peint

75 x 55 cm. (Sous vitrine)

100/200

286- J. CALLOIS (fin XIX^e, début XX^e)

2 maquettes en bois de la Tour Leroy

Horloges d'une porte de chateau,

marquées Caen 1891 et 1907

200/300

ORDRES D'ACHAT – ENCHERES PAR TELEPHONE

Les ordres d'achat et les demandes d'enchères par téléphone doivent nous parvenir par écrit et, au plus tard la veille de la vente. Il convient de nous fournir obligatoirement un relevé d'identité bancaire, avec le numéro de téléphone de votre banque, et deux pièces d'identité.

Les ordres d'achat et enchères par téléphone étant de simples facilités, ne peuvent engager, en cas d'inexécution ou de mauvaise exécution, la responsabilité des commissaires-priseurs à quelque titre que ce soit.

CONDITIONS DE VENTE

La vente est faite au comptant.

Les acquéreurs paieront en sus des enchères, par lot : 16% TTC (sous réserve de modification du taux de TVA). Le plus offrant et dernier enchérisseur sera déclaré adjudicataire. En cas de paiement par chèque ou virement, le retrait des objets pourra être différé jusqu'à l'encaissement.

Conformément à la loi, les indications portées au catalogue engagent la responsabilité des commissaires-priseurs, sous réserve des rectifications annoncées au moment de la présentation du lot et inscrites au procès-verbal de la vente. Une exposition préalable permettant aux acquéreurs de se rendre compte de l'état des objets mis en vente, il ne sera admis aucune réclamation une fois l'adjudication prononcée, notamment pour les restaurations d'usage et les petits accidents.

Le rentoilage, le parquetage ou le doublage constituant des mesures conservatoires, et non des vices, ne seront pas systématiquement signalés.

Les dimensions sont données à titre indicatif.

En cas de double enchère effective, reconnue par les commissaires-priseurs, l'objet sera remis en vente, tous les amateurs pouvant concourir à cette deuxième mise aux enchères.

Dès l'adjudication prononcée, l'objet sera sous l'entière responsabilité de l'acquéreur. Il est lui-même chargé de faire assurer ses acquisitions, et les commissaires-priseurs déclinent toute responsabilité quant aux dommages que l'objet pourrait encourir, et ce, dès l'adjudication prononcée. Le magasinage n'entraîne d'aucune façon la responsabilité des commissaires-priseurs à quelque titre que ce soit. Les frais de magasinage sont à la charge de l'acquéreur.

La vente est faite dans l'ordre du catalogue, toutefois les commissaires-priseurs ou l'expert se réservent le droit de changer cet ordre, selon les nécessités de la vente.

Importation temporaire : pour les lots marqués d'un astérisque, les acquéreurs devront s'acquitter, en sus des frais de vente, de la TVA, des droits et des taxes pour importation temporaire.

Sortie du territoire français : la sortie d'un lot de France peut être sujette à une autorisation administrative. L'obtention du document concerné ne relève que de la responsabilité de l'acheteur du lot concerné par cette disposition. Le retard ou le refus de délivrance par l'administration des documents de sortie du territoire, ne justifiera ni l'annulation de la vente, ni un retard de règlement, ni une résolution.

Si Bayeux Enchères est sollicitée par l'acheteur pour faire ces demandes de sortie de territoire, l'ensemble des frais engagés sera à la charge totale du demandeur. Cette opération ne sera qu'un service rendu par Bayeux Enchères.

Exportation après la vente : La TVA collectée au titre des frais de vente ou celle collectée au titre d'une importation temporaire du lot peut être remboursée à l'adjudicataire dans les délais légaux sur présentation des documents qui justifient l'exportation du lot acheté.

Expédition : La SARL Bayeux Enchères n'est pas responsable de la charge des transports après la vente. Si elle peut s'en occuper à titre exceptionnel, sa responsabilité ne pourra être mise en cause en cas de perte, vol ou accident, à quelque titre que ce soit. En cas de demande d'expédition de paquet, l'emballage sera facturé, et l'adjudicataire devra adresser une demande écrite à Bayeux Enchères en indiquant les modalités de transport (poste, recommandé, colissimo R1, R2, transport privé...) et en la dégageant de toute responsabilité quant aux dommages qui pourraient arriver.

S^t Jean Le Thomas

Carolles.

genêts

AVRANCHES



BAIE
du

Mont S^t Michel

A. Bergerin