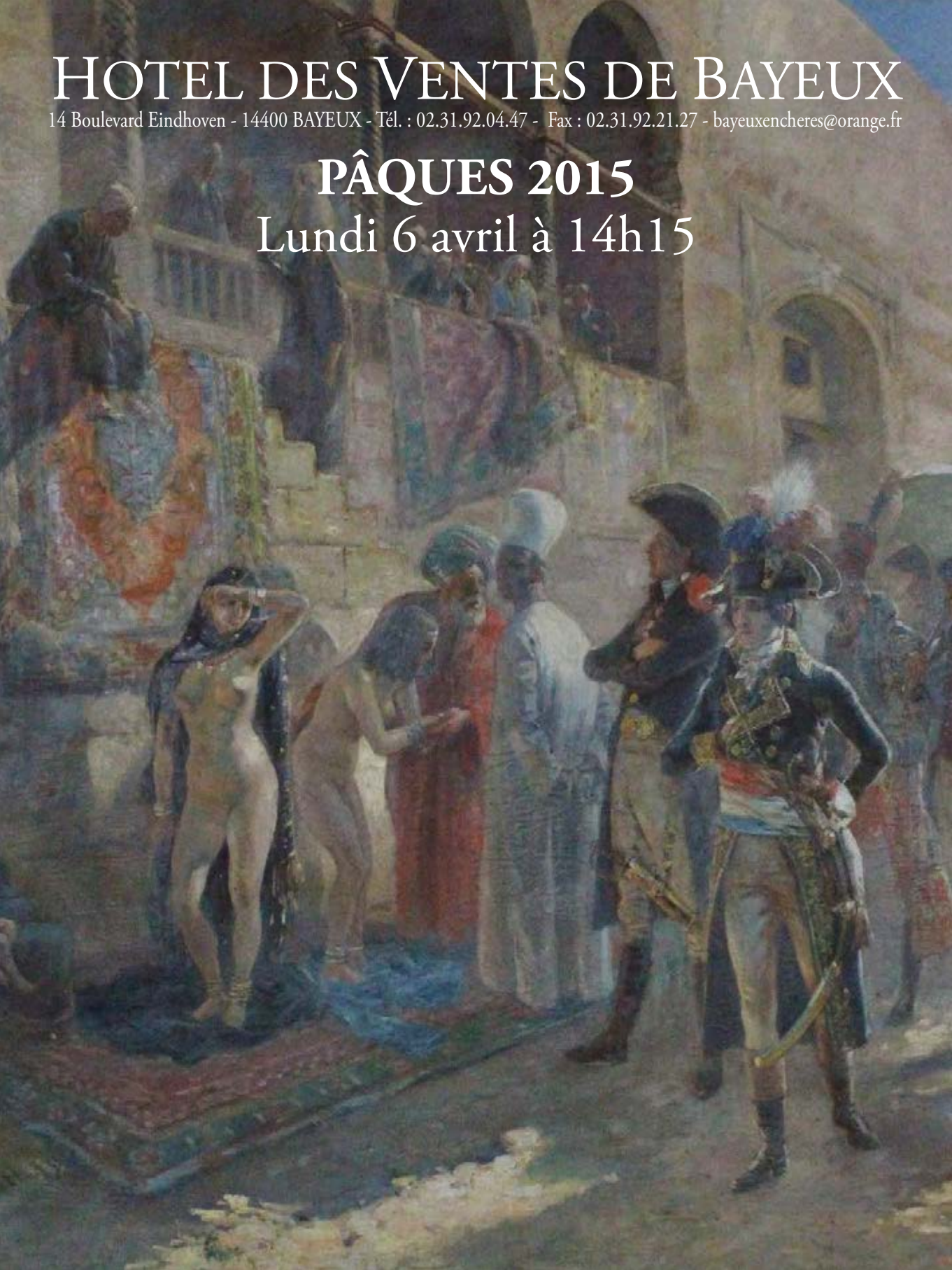


HOTEL DES VENTES DE BAYEUX

14 Boulevard Eindhoven - 14400 BAYEUX - Tél. : 02.31.92.04.47 - Fax : 02.31.92.21.27 - bayeuxcheres@orange.fr

PÂQUES 2015

Lundi 6 avril à 14h15





62

EXPERTS

MOBILIER ET OBJETS D'ART

Mme Marie de la CHEVARDIERE

M. Roland de L'ESPEE

14 rue Drouot - 75009 PARIS

01.42.46.10.46

lefueldespee@wanadoo.fr

TABLEAUX ANCIENS

Cabinet TURQUIN

69 rue Sainte Anne - 75002 PARIS

01.47.03.48.78

eric.turquin@turquin.fr

BIJOUX - ORFÈVRERIE

M. Marc BOUTEMY

1 rue Rossini - 75009 PARIS

01.48.00.95.85

boutemy.expert@orange.fr

DESSINS ANCIENS

Cabinet de Bayser

69 rue Sainte Anne - 75002 PARIS

01.47.03.49.87

bba@debayser.com

DESSINS ET TABLEAUX XIX^e ET MODERNES

M. Eric LEFEVRE

(membre de la Cie d'Expertise en antiquités et objets d'art)

06.81.83.25.45

eric.lefevre-expert@orange.fr

Mme Helen SZADAY

(membre de la chambre Européenne des experts d'art)

06 73 14 35 38 - hszaday@orange.fr

HOTEL DES VENTES DE BAYEUX

14 Boulevard Eindhoven - 14400 BAYEUX - Tél. : 02.31.92.04.47 - Fax : 02.31.92.21.27 - bayeuxencheres@orange.fr

Lundi 6 avril 2015, à 14h15

IMPORTANTE VENTE AUX ENCHERES PUBLIQUES

Succession T, du Chateau de X et à divers amateurs

GRAVURES ANCIENNES

DESSINS ANCIENS

TABLEAUX DES XVI^e XVII^e XVIII^e ET DÉBUT XIX^e

DESSINS ET AQUARELLES XIX^e ET MODERNES

TABLEAUX XIX^e ET MODERNES

ESTAMPES ORIGINALES

OBJETS D'ART ET DE GRANDE DÉCORATION

BEL AMEUBLEMENT XVII, XVIII ET XIX

TAPIS, TAPISSERIE

DrouotLIVE



interencheres

**LA GAZETTE
DROUOT.com**

BAYEUX - ENCHERES SARL

Société de ventes volontaires aux enchères publiques

— Régis Bailleul et Agnès Nentas —

Commissaires-Priseurs habilités

N° d'agrément : 2002-313

GRAVURES ANCIENNES



1

Vues d'optique XVIII^e

Ensemble de 11 gravures en coloris d'époque : - Jardins du Ranelagh à Londres, - Venise entrée de la ville, - Nouvelle salle de Concert à Venise, - Vue du cours de Marseille, - Vue du pont d'Austerlitz Paris, - Cascade de Saint-Cloud, - Salle des festins dans les jardins de Versailles ... Environ 33 x 46 cm chaque

250/350



2

Vues d'optique XVIII^e

Ensemble de 3 gravures en coloris d'époque : - Paris, Pont Royal, - Intérieur de l'église St-Pierre de Rome, Vue du Château de Saint-Cloud. 30 x 44 cm

120/180

3

D'après Israël SILVESTRE

Le Château de Chambord en 1676. Gravure. 38 x 103 cm

100/150



4

D'après COCHIN et LE BAS

Le Port Neuf ou l'arsenal de Toulon; 1760

Gravure en noir (tache d'humidité dans l'angle inférieur droit) 55 x 75 cm

150/250

5

D'après le PIRANESE

Arc de Titus, Temple de la Concorde. 2 gravures. 46 x 70 cm

Pyramide de Cestius, Gravure. 38,5 x 53 cm

300/500



6
D'après François BOUCHER

Le Bain. Estampe avec rehauts de couleurs
23 x 31 cm
On joint un dessin XIX^e dans le goût du XVIII^e: le déjeuner.
30 x 32 cm
100/150



7
D'après François BOUCHER

Tête de femme
Deux gravures à la manière de la sanguine et du lavis gravées par DEMARTEAU
30 x 20 cm; 21 x 19 cm
150/250



8
D'après Sébastien LECLERC
Étude d'animaux (bouc, boeufs, bœliers,...) et de paysages animés
3 gravures à la manière de la sanguine dont 2 gravées par Melle LINGÉE
29 x 41 cm, 30 x 41 cm, 28 x 34 cm
150/250



9
D'après N. BRUCHON

Études de bouquets de fleurs
4 gravures à la manière de la sanguine, gravées par LUCIEN
34 x 24 cm
On joint 1 autre gravure de fleurs par CARLE et gravée par R. PUBILLAC
35,5 x 26 cm
150/250



10
D'après BAUDOIN
La soirée des Tuileries (Louis XVI et Marie-Antoinette dans le parc)
Estampe en noir gravée par SIMONET
37 x 27 cm
80/100



11
D'après Claude DUFLOS (XVIII^e)
Louis-François, duc de BOUFFLERS

Gravure en noir
(déchirure en bas au centre)
80/120

DESSINS ANCIENS ET XIX^e



12
ECOLE ITALIENNE du XVII^e siècle
 Saint en prière devant un tableau d'autel
 Sanguine sur esquisse au crayon noir
 35 x 26,8 cm
 Annoté « Vimercati Carlo » sur le montage en bas à droite
 Provenance : cachet de collection non identifié en bas à droite. Coins coupés
 400/500



13
ECOLE ITALIENNE du XVII^e siècle
 Saint et ange musicien avec la Sainte Famille
 Sanguine
 42,3 x 30,5 cm
 Mauvais état : tâches, épidermures, trous,
 500/600



14
Etienne BERICOURT
(Ecole française du XVIII^e siècle)
 Un parc.
 Plume et encre de chine, aquarelle. 29,5 x 45,7 cm
 Annoté sur le montage ancien :
 « Ancienne collection Foucaud. Béricour »
 Insolé
 300/400



15
ECOLE FRANCAISE XIX^e
 Les quatre saisons. L'été - l'automne - l'hiver - le printemps.
 Suite de quatre dessins au crayon. Marqués « par caroline Guigé 1812 »
 41 x 27 cm
 100/150



16
Noël SAUNIER
 Le couronnement
 Lavis d'encre signé
 en bas vers la gauche. Cachet de collection en bas au centre.
 19,5 x 12 cm
 200/300



17
Entourage de Jean Guillaume MOITTE
 Etude pour la Henriade de Voltaire
 Plume et lavis. 40 x 51 cm
 (cf musée de Besançon) 1200/1500

18
Charles JACQUE
 (Paris, 1813-1894)
 Études de têtes de moutons
 2 dessins rehaussés de craie blanche (dans un même encadrement), signés du cachet en bas à gauche
 6 x 6,5 cm;
 8 x 11 cm
 Etiquette avec numéro d'exposition (280) collée sur la vitre en bas à gauche
 Cachet de cire rouge de la vente au dos
 200/300



19



Ecole du PAUSILIPPE du XIX^e, Attribué à Salvatore CANDIDO (actif à Naples au milieu du XIX^e siècle)
 Deux vues de la baie de Naples. Paire de gouaches. 29 x 43 cm

1500/2000



20
Ecole du PAUSILIPPE du XIX^e. Naples et le Vésuve dans le fond
 Gouache. 28 x 42,5 cm. Signature en bas à gauche DUMENI 1797
 400/600



21

Ecole du PAUSILIPPE du XIX^e
 Vue de Pompéi, au fond le Vésuve fumant.
 Gouache. 22 x 33 cm 400/600



22



Cesare UVA (Avellino 1824 - Naples 1886)

Vue prise des hauteurs de Naples. Paire de gouaches et huiles sur papier

Signé en bas à gauche. 43 x 55,5 cm

2000/3000



23

**Ecole ROMAINE du XVIII^e,
suiveur de Hendrick Franz van LINT**

Port méditerranéen au crépuscule

Toile. 21,5 x 30,5 cm

Restaurations anciennes

800/1000



24

Attribué à Pierre-Antoine PATEL le jeune (1648-1707)

Pêcheurs près d'un torrent. Gouache

20 x 26 cm

500/700



25

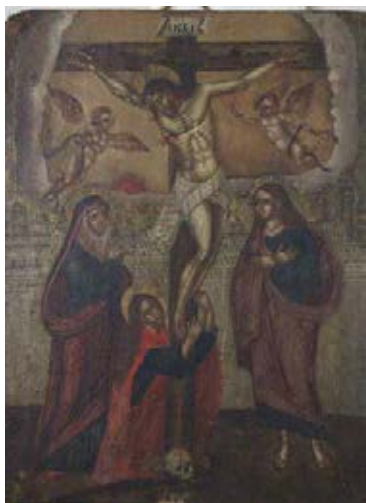
ECOLE ROMAINE vers 1700, entourage de Hendrick Van LINT

Paysages de la campagne romaine avec promeneur. Paire de toiles. 61 x 84 cm

2000/3000



26
Ecole FRANÇAISE DU XVII^e siècle
 Vierge à l'Enfant et un ange intercédant
 auprès d'un homme conduit aux enfers
 Panneau de chêne, deux planches, renforcé
 64 x 43 cm
 800/1200



27
Ecole VENETO-DALMATE du XVII^e
 Christ en croix avec saint Jean, Marie-Ma-
 deleine et Marie au pied de la croix
 Panneau de pin, une planche, non parqueté
 42 x 32 cm
 600 / 800 €



28
Ecole ESPAGNOLE du XVIII^e
 Saint franciscain en adoration
 Toile d'origine
 80 x 64 cm
 400/600



28 A
Ecole de VERONE du XVII^e
 Noli me tangere. Ardoise. 30 x 39 cm
 1000/1500

29
Attribué à Giorgio VASARI (1511-1574)
 Vierge à l'Enfant
 Huile sur panneau
 80 x 62 cm
 Ancienne collection du Cardinal Joseph FECH
 10000/15000
 Voir reproduction en page 56



30
Ecole FRANÇAISE vers 1860
 Sous-bois
 Paire de toiles
 52 x 45 cm
 Cadres en bois et stucs dorés
 d'Epoque Romantique
 600/800





31
ECOLE FRANÇAISE vers 1590
 Portrait d'un calviniste
 Panneau de noyer une planche non
 parqueté. 68 x 56 cm
 Petits accidents et restaurations
 anciennes
 2000/3000



32
ECOLE FRANÇAISE vers 1690
 Portrait d'un jeune prince avec un nœud
 rouge et une lavallière . Toile
 59 x 46 cm
 Restaurations anciennes
 Dans un cadre en bois, gravé et doré, travail
 français d'époque Louis XIV
 (modifié dans ses dimensions)
 800/1200



33
ECOLE FRANÇAISE vers 1680,
entourage de Claude Lefebvre
 Portrait d'homme au jabot de dentelles
 Toile réduite (peut-être anciennement
 ovale). 41 x 33 cm
 Restaurations anciennes
 Cadre en bois sculpté et doré,
 travail français du XVII^e, recoupé
 1200/1500



34
ECOLE FLAMANDE XVII^e
 Portrait d'un gentilhomme au jabot
 Cuivre ovale
 17 x 13 cm
 400/600

35
Jean Pierre Antoine SICARD (Toulouse vers 1718-Bordeaux,
décédé à une date inconnue)

Portrait de Marianne de Fontanes
 62,5 x 52,2 cm

Au dos de la toile on peut lire : Portrait de Marianne de Fontanes née en 1742,
 mariée en 1763 et peinte en 1770 par Sicard,
 peintre français

Restaurations anciennes

Né à Toulouse, l'artiste a travaillé en Provence avant de s'établir à Bordeaux. On
 connaît de lui une paire de portraits signée "Sicard pinxit" et datée 1763 dans un
 château du Gard (et un autre portrait daté de 1751, passé en vente publique à
 Saint-Germain-en-Laye en 1996). Il aurait aussi travaillé à la cathédrale de
 Toulon en 1759. Il est le père du brillant miniaturiste Louis Marie Sicard,
 né à Avignon en 1745.

800/1000





36
ECOLE FLAMANDE
du XVIII^e, suiveur de
David TENIERS
La récreuse
Toile
25 x 20 cm
Dans un cadre ancien
en bois sculpté et doré,
travail français,
d'époque Louis XV
400/600



37
Ecole FRANÇAISE vers 1800, dans le goût de Willem KALF
Intérieur paysan
Panneau préparé, deux planches, renforcé
42,5 x 56,5 cm
1500/2000



38
ECOLE FLAMANDE du XVIII^e, suiveur de David TENIERS
Scène de tabagie
Toile
58 x 62 cm
Restaurations anciennes
Sans cadre
600/800



39
ECOLE D'ITALIE
DU NORD vers 1700,
suiveur de Bernardino
KEIHL
Servante
Toile
59 x 46 cm
1200/1500



40
ECOLE FRANÇAISE vers 1760, entourage de Jacques-André AVED
Portrait de jeune femme en sultane. Toile. 80 x 63 cm
Dans un cadre en bois sculpté et redoré du XVIII^e
1500/2000



41

Louis-Pierre CHANTRIOZ, dit CHANTRIAUX
(Châlon-sur-Marne 1766 - Amiens 1841)

Portrait d'un avocat au Parlement. Toile d'origine. 60 x 51 cm.
Signé en bas à gauche et daté 1811. Dans son cadre en bois et
stuc doré à palmettes d'époque Empire

600/800



43

LE GOY (?)* Ecole Française, 1823**

Portrait de jeune garçon en habit militaire
Toile d'origine. 117 x 89 cm

Signé en bas à gauche sur le banc le g...y pxit. 1823

Restaurations anciennes

1500/2000

10

42
**ECOLE
FRANÇAISE
du XVIII^e,
suiveur de
François
BOUCHER**

Pastorale

Toile

96 x 77 cm

La composition
est inspirée par
le tableau de

François

Boucher à la

Frick Collection
de New-York.

600/800



44

Joan Georg SCHWARTZE (Philadelphie 1814 - Amsterdam 1874)

Portrait d'un jeune garçon en habit écossais dans un paysage

Toile d'origine. 130 x 93 cm

Signé en bas à droite : Schwartz 1861 Amsterdam

Petites restaurations anciennes, déchirure verticale à gauche

3000/5000



45
C. VOFS *.** Lapins dévorant un panier de légumes.
 Toile. 72 x 90 cm. Signé en bas à gauche et daté 1863
 Petits accidents et restaurations anciennes
 800/1000



46
Ecole BELGE vers 1820, entourage de Joseph Paellinck
 L'évanouissement d'Esther et Samson et Dalila
 Paire de toiles d'origine. 72 x 60 cm
 Restaurations anciennes et trous de vers
 600/800

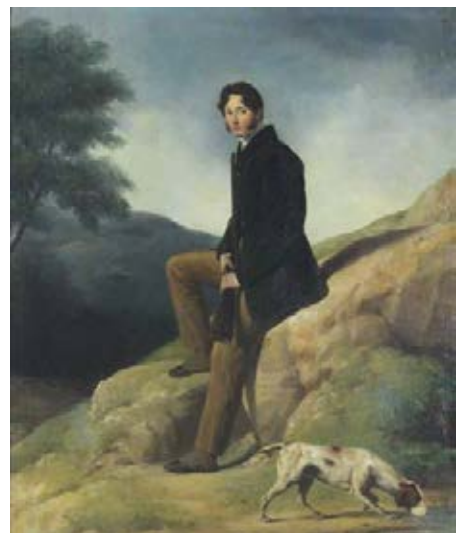
TABLEAUX XIX^e ET MODERNES



47
ECOLE FRANÇAISE VERS 1860
 Portrait d'un dignitaire chinois
 Huile sur toile
 41 x 32.5 cm
 500/800



48
Pierre DUVAL-LECAMUS
(Lisieux, 1790 - Saint-Cloud,
1854) Autoportrait présumé
 devant la ville de Saumur
 Huile sur toile
 signé en bas à droite.
 40 x 33 cm
 1000/1500



49
Attribué à Pierre DUVAL LE
CAMUS (1790 - 1854)
 Jeune chasseur et son chien se
 désaltérant. Toile. 64 x 54 cm
 Petites restaurations anciennes
 Dans un cadre en bois et stuc doré
 à palmettes d'époque Empire
 1500/2000



50
André GILL
(Paris, 1840 - Saint-Maurice, 1885)
Trois moissonneurs pour un champ
Lavis rehaussé de gouache blanche, signé en
haut à droite. 41,5 x 31,5 cm
Dessin paru dans le journal L'Eclipse
300/500



51
CARAN d'ACHE (Emmanuel POIRÉ dit),
Moscou, 1858 - Paris, 1909
Le Capitaine La Grogne
Plume en 4 bandes signée en bas au centre
50 x 40 cm
200/300



52
Jules CHERET
(Paris, 1836 - Nice, 1932)
Élégante à l'éventail
Fusain et rehauts de gouache sur papier
brun signée en bas vers la droite
36,5 x 23,5 cm
300/450



53
Pierre LAPRADE (Narbonne, 1875
- Fontenay-aux-Roses, 1931)
Élégante au sofa. Dessin rehaussé
signé en bas à droite. 39,5 x 50,5 cm
350/450



55
Alfred STEVENS
(Bruxelles, 1823 - Paris, 1906)
Élégante à la robe bleue. Huile
sur toile signée en bas à gauche.
46,5 x 56 cm
1000/1500



56
Henri LAURENT-DESROUSSEAUX
(Joinville-le-Pont, 1862 - Valmondois, 1906)
Cour de ferme, 1887. Pastel signé et daté
en bas à droite. 44 x 65 cm
600/800



57
François DUMONT
(vers 1850-?)
Scènes troubadour
(le mariage)
Paire d'huiles sur toile
signées, l'une en bas à
droite, l'autre en bas
à gauche (menus accidents)
65 x 50 cm
500/600



58
Maurice-Louis MONNOT (Paris, 1869-1937)
 Natures mortes
 Paire d'huiles sur panneau signées et datées 1911
 en bas à droite pour l'une, en bas à gauche pour
 l'autre
 44 x 31 cm
 400/600



58 A
Eugène BURGAT (1844-1911)
 Nature morte au panier de prunes, merle et
 escargot
 Toile signée en bas à gauche
 61 x 97.5 cm
 1500/2000



59
**Ecole française
 de l'entourage
 de Fernand PELEZ
 (Paris, 1848-1913)**
 Les joueurs de billes sur un boulevard parisien
 (vers 1800-1890). Huile sur toile (accidents)
 140 x 165 cm
 Au dos, tampon du marchand de toiles
 P. APHIN, Paris et porte sur le châssis un
 numéro 7
 8000/10000



60
**Joseph-Désiré COURT
 (Rouen, 1797 - Paris,
 1865)**
 La visite, 1828
 Huile sur toile signée
 et datée en bas à droite
 (accidents)
 99 x 130 cm
 4000/5000



61

Fernand ROYBET (Uzès, 1840 - Paris, 1920)

Scène de cabaret. Huile sur panneau d'acajou signée en bas à droite. 36 x 45 cm
2000/2500

62

Maurice ORANGE (Granville, 1867 - Paris, 1916)

Bonaparte visitant un marché d'esclaves au Caire (1798)

Huile sur toile signée et datée «1911» en bas à droite

125 x 165 cm

Expositions :

- Salon des Artistes Français, 1911 (numéro 1430)

- Salon des Peintres Militaires, 1913

- Musée du Vieux Granville : «Maurice Orange, mémoire de l'Empire et images d'Orient», 4 juillet au 3 octobre 1999 (numéro 15 du catalogue)

Bibliographie :

- Catalogue de l'exposition «Maurice Orange, mémoire de l'Empire et images d'Orient», Granville 1999.
Reproduit page 35.

Provenance :

- Collection privée, Normandie

15000/20000

Reproduction en 2^e de couverture



63

Edmond van COPPENOLLE (1846-1914)

Basse-cour

Huile sur toile signée en bas à droite

44 x 65 cm

500/800



64

Adolphe CLARY-BAROUX (Paris, 1865-1933)

Paysages à la rivière (printemps et hiver)

Paire d'huiles sur toile marouflées sur carton signées,
l'une en bas à droite et l'autre en bas à gauche)

24 x 32 cm

600/800



65

Karl BODMER

(Zurich, 1809 - Barbizon, 1893)

Marais animé

Huile sur toile signée en bas vers le centre

65 x 41,5 cm

800/1000



66

Théodore ROUSSEAU (Paris, 1812 - Barbizon, 1867)

Plateau de Bellecroix. Huile sur toile marouflée sur panneau. 37 x 60 cm

Monsieur Schulmann a confirmé l'authenticité de cette oeuvre qui est à rapprocher des numéros 347, 348 et 349 du catalogue raisonné. Un certificat sera délivré à l'acquéreur.

3000/5000



67
Abraham BERLINE(Niejine, Ukraine, 1894 - 1942)
 Plage
 Huile sur carton signée en bas à droite. 33 x 46 cm
 200/300



68
Mikail Nikolaievich YAKOVLEV
 (Mikhaylov, 1880- Tbilisi, 1942). École russe.
 Knokke-le-Zoute, la plage. Huile sur toile située,
 signée et datée «27-VIII-1928» en bas à droite. 40 x 50 cm
 800/1200



69
Mikail Nikolaievich YAKOVLEV (Mikhaylov,
 1880-Tbilisi, 1942). Ecole russe
 Bruges, canal Damme. Huile sur toile située, signée et
 datée «XI-1919» en bas à gauche. 40 x 50 cm
 800/1200



70
Eugène VEDER (Saint-Germain-en-Laye, 1876 - Châtillon, 1936)
 Le Moulin de la Galette et l'avenue Junot, Paris (1927)
 Aquarelle signée et titrée en bas à droite. 23 x 35 cm
 100/200

71
Eugène VEDER (Saint-Germain-en-
 Laye, 1876 - Châtillon, 1936)
 Montmartre, rue de l'abreuvoir
 Aquarelle sur traits de fusain signée et
 située en bas à droite, dédicacée
 31,5 x 24 cm
 100/200

72
Georg Friedrich GÖTTLER
 dit **Georges GODEFROY** (1899-1973)
 Bataille navale
 Aquarelle signée en bas à droite
 (déchirures marginales)
 56,5 x 89,5 cm
 400/600





73
Lucien GENIN (Rouen, 1894 - Paris, 1953)
 Montmartre, le Lapin agile sous la neige
 Gouache signée et titrée en bas vers la droite. 31 x 37 cm
 500/700



74
Élisée MACLET (Lihons-en-Santerre, 1881 - Paris, 1962)
 Canal Saint-Martin; Paris
 Aquarelle signée et située en bas à droite. 35 x 52 cm
 400/600



75
Lucien GENIN (Rouen, 1894 - Paris, 1953)
 Paris, église Saint Séverin
 Gouache signée et titrée en bas vers la gauche
 39,5 x 31 cm
 500/700



76
Lucien GENIN (Rouen, 1894 - Paris, 1953)
 Notre-Dame de Paris
 Gouache signée en bas vers le centre
 21 x 16,5 cm
 300/450

77
Lucien GENIN (Rouen, 1894 - Paris, 1953)
 Paris, Animation sur les grands boulevards
 Gouache signée en bas vers la droite
 28 x 35 cm
 600/900





78
GEN PAUL (Paris, 1895-1975)
Le barbier
Fusain rehaussé d'aquarelle
signé en bas à droite
50 x 32 cm
800/1200



79
GEN PAUL (Paris, 1895-1975)
Marine
Crayon de couleurs signé en bas à droite
29 x 27,5 cm
500/600



80
GEN PAUL (Paris, 1895-1975)
Autoportrait, 1938
Plume signée et datée en haut à gauche
30,5 x 19,5 cm
500/600



81
GEN PAUL (Paris, 1895-1975)
Portrait de jeune femme, 1960
Dessin au crayon
signé et daté en bas à droite
39,5 x 25 cm
400/600



82
GEN PAUL (Paris, 1895-1975)
La partie de cartes
Gouache signée
en haut
à gauche
50 x 64 cm
2000/3000



83
Zinaïda Evgenievna SEREBRIAKOVA
 (Neskoutchnoïe, Russie, 1884 - Paris, 1967).
École russe.
 Portrait de jeune fille aux nattes
 Pastel signé et daté
 « 6 août 1933 » en haut à droite, situé
 « Menton »
 61 x 46 cm
 Provenance : collection privée
 Normandie
 5000/6000



84
Charles CAMOIN (Marseille, 1879 - Paris, 1965)
 Bouquet de roses sur fond bleu
 Huile sur toile signée en bas à droite. 73 x 60 cm
 Provenance : Galerie Marie L. André, Paris puis collection privée, Normandie
 6000/7000

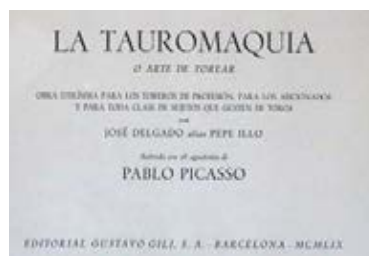


85
Yun GEE
 (Canton, Chine, 1906 - New-York, 1960)
 Ecole chinoise - Nature morte au bouquet de fleurs (1929); Huile sur soie, marouflée sur carton, signée en bas à droite, située « Paris » et datée « 29 » 51.5 x 31.5 cm
 Provenance : Collection privée, France
 20000/25000



86
Takanobu KIBA (XX^e), école japonaise
 Nature morte aux trois poires; Huile sur toile signée en japonais en bas à droite, titrée et re-signée au dos. 50 x 73 cm
 300/500

87
Pablo PICASSO(1881-1973)
 Scène de tauromachie, plume signée datée 01/07/1964 et dédiée à Jeanine et à Francis Crémieux en haut à droite. 34 x 58 cm
 Certificat de Maya Picasso en date du 25 septembre 2005
 Reproduction en 4^e de couverture





88
BACHAR-al-ISSA, né en 1950 à Gannamieh.
École syrienne.

Composition, 1990. Huile sur panneau signée en bas à gauche, contresignée au dos. 60 x 60 cm
 400/600



89
Yüksel ARSLAN, né en 1933 à Istanbul. École turque.

Arture 57 (1964). Technique mixte signée et datée en bas à droite
 43 x 57 cm

Provenance : collection privée, Sud de la France
 5000/6000



90
Yaakov WEXLER
(Liepaja, Lettonie, 1912 - Haïfa, Israël, 1995), école israélienne.

Femme au bouquet, 1953
 Huile sur toile
 Signée et datée en bas à droite.
 Signée au dos. (Accidents).
 100,5 x 81 cm
 800/1000



91
Georges MARCULESCU (1870- ?), école roumaine

Les souliers bleus, vers 1914. Huile sur toile signée en bas à gauche. 38 x 55 cm

Provenance : Succession Alban Joyau
 300/500



92
Antoniucci VOLTI
(Albano, Italie, 1915- Paris, 1989)

Deux nus
 Sanguine signée en bas à droite
 36 x 26 cm
 200/300

93
Antoniucci VOLTI
(Albano, Italie, 1915- Paris, 1989)

Nu
 Plume signée en bas à droite
 37 x 26 cm
 200/300



94

François OZENDA (Marseille, 1923 - 1976)

Vence : nuage provençal à l'aurore
Huile sur toile signée en bas à droite
33 x 41 cm
100/200



95

François RATY (Paris, 1928-1982)

Insectes dans un paysage surréaliste
(1981)
Huile sur toile signée en bas à droite
24 x 33 cm
300/500



96

Bernard BUFFET

Le Château, 1965
Lithographie signée à la mine de plomb en bas à droite et numérotée 180/300
Charles Sorlier graveur-lithographe
64,5 x 49,5 cm
300/450

97

Jean CARZOU

Profil de femme, 1959
Lithographie en couleurs signée et datée au crayon en bas à droite, numérotée 50/100
55 x 40 cm
100/120



98

Jacques PRÉVERT

Hommage à Picasso
Lithographie en couleurs signée en bas à droite
46 x 34 cm
80/120



99

Antonio SEGUI

AIR INTER, 1988. Lithographie en couleurs
Signée et datée au feutre en bas à droite. 54 x 75 cm
100/120



100

Leonor FINI

Nu au gros chat
Lithographie en couleurs signée à la mine de plomb en bas à droite. Épreuve tirée en Hors commerce et numérotée 7/30
52,5 x 72 cm (à vue)
100/150



101

Joan MIRO

50e anniversaire du restaurant Orotava, Barcelone
Lithographie
65 x 98 cm (à vue)
150/250

102

Maurice MILLIERE

La jeune fille à la bulle de savon

Aquatinte signée à la mine de plomb en bas à droite

et porte le numéro 5

35,5 x 51 cm

100/150

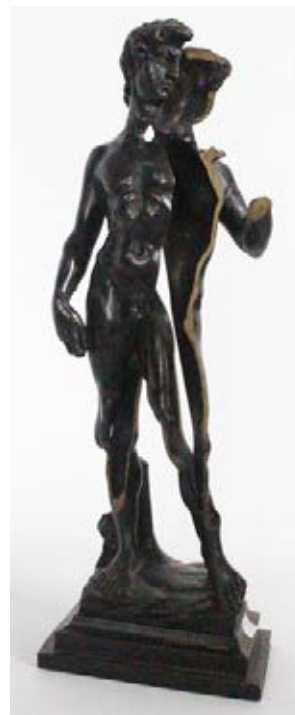
103
ARMAN (Armand FERNANDEZ dit),
Nice, 1928 - New-York, 2005

David, 1994

Bronze soudé signé sur la terrasse et
numéroté 36/1000.

Fondeur Barelrier Art.

Hauteur : 35 cm
500/600



OBJETS D'ART



104

PLAQUE de lumière de forme mouvementée en
porcelaine à décor au sommet d'un bouddha, de lions,
riche décor polychrome de personnages en procession,
et médaillon central avec architecture et personnages

Grande Bretagne (?) XIX^e

48 x 31 cm

300/400

105

PAIRE DE VASES

couverts en porcelaine à
décor de volatile et
feuillage; Dans le goût de
la compagnie des Indes.

Monture de
métal doré. Probablement
manufacture de Samson.

Paris fin XIX^e

Haut 18 cm

120/150



106

PAIRE D'ASSIETTES en porcelaine famille rose à décor
floral monture en métal doré à décor de guirlandes de
fleurs et enroulements Chine XVIII^e. Montures XIX^e

Diam 24 cm. (Fêle à une assiette)

150/200



107

SÈVRES ET PARIS XVIII^e, Réunion d'une tasse et sous-tasse en
porcelaine, décor de frises polychromes et dorure. Marquées(accidents);

H : 6 cm

Une tasse à décor d'une scène de chasse et tours en réserves,
dans un environnement de fleurs et dorure. Marquée. H : 7 cm
et un pot à lait couvert à décor de frises de fleurs et paysages en
grisaille en réserves (non marqué). H : 10 cm

21

108
ASSIETTE
 creuse en
 porcelaine à fin
 décor de
 fleurettes en
 dorure et frises.
 Compagnie des
 Indes XVIII^e.
 Diam:24cm
 50/60



109
REUNION de trois assiettes en
 porcelaine décor en camaïeu bleu, de
 gallinacés dans un paysage, terre
 fleuri et bouquet. Compagnie des
 Indes XVIII^eme (quelques éclats)
 Diam : 22, 23 et 24 cm
 80/100



111
GRAND VASE en
 Satsuma à riche décor
 de scènes de
 personnages, oiseaux,
 papillons,
 chrysanthèmes et
 dragons, piétement et
 monture en bronze
 patiné (monté en lampe)
 Époque fin XIX^e
 H 62 cm
 200/300

112

PAIRE DE GRANDS VASES de forme balustre en
 porcelaine à décor en bleu sur fond craquelé beige de dra-
 gons, pivoiniers en fleurs et têtes de lions Chine, XIX^e
 H : 61,5 cm (un cassé au col, manque)
 300/500



110
CACHE-POT et un support de forme hexagonale en porcelaine
 à riche décor de personnages et fleurs, Canton XIX^e(quelques
 accidents) 17 x 24 cm
 100/120



113
LES QUATRE SAISONS suite de quatre personnages en
 faïence polychrome, marque B.P (restaurations : un personnage
 avec bras restauré, un sujet avec manque à la base et un pied,
 petits éclats) H 22,5 cm, 23 cm et 24 cm
 350/400
 22

114
CARREAU en
 terre en forme
 d'étoile à décor
 émaillé d'un
 profil de turc,
 bordure à frise
 stylisée Moyen-
 Orient XVIII^e.
 (accidents et
 manques)
 29 x 29 cm
 250/300





115
IMPORTANTE POTICHE
 couverte en faïence de forme octogonale à riche décor en camaïeu bleu de scènes de chasse à l'autruche, au sanglier et à l'éléphant. Le couvercle est orné d'une marine. Prise en lion
 Delft XVIII^e
 (éclats à la base)
 Haut 70 cm
 600/800

116
PLAT en faïence, à décor en camaïeu bleu de fleurs stylisées sur fond de semi de fleurs, aile et marli à réserves de fleurs.
 Marqué 1-30-9. Delft XVIII^e
 (nombreuses égrenures et éclats)
 Diam 30.5 cm
 120/150

117
SERVITEUR en porcelaine à trois plateaux, piétement triangulaire à décor de cygnes en relief, palmettes rehaussées de dorure, on joint deux compotiers sur piédouche, deux confituriers avec leurs supports et deux petits compotiers. Paris XIX^e
 Diam 21 cm
 (fêle à un confiturier, usures à l'or et petits éclats)
 180/200



117

118
PAIRE DE LEGUMIERS couverts en porcelaine à décor de filets de dorure, frétel en fleur. Marqués Gosse à Paris (fêle à l'un, usures à l'or) on joint deux compotiers sur piédouche.
 Paris XIX^e (fêle et usures)
 120/150



119
GRANDE COUPE et son plat en opaline à riche décor de médaillons, guirlandes et perles. Epoque XIX^e (accidents). Haut 12 et diam 18 cm.
 Diam 24 cm
 150/200

120
VASE en opaline blanche à décor d'un blason papal, palmettes et clés
 H : 30 cm

121
BACCARAT France
 Garniture en cristal à décor de godrons tournant comprenant deux coupes rondes sur un piétement en bronze doré à décor de grecques et deux vases à monture de bronze à piétement tripode. Marqués. Fin XIX^e
 Haut 13.5 Diam 15.5 cm Vase 38 cm
 300/350



122

PAIRE DE VASES en faïence à long col sur une base aplatie décor doré et argenté de couronne de fleurs et rubans sur fond gros bleu
Vers 1900 H : 43 cm

120/150

123

GALLÉ

Vase à col renflé et base aplatie en verre brun, rose à décor de pampres de vigne. Signé

Haut 22 cm

300/400



124

SERVICE A ALCOOL (?) en verre de couleur verte et violette à décor émaillé polychrome de branches fleuries, insectes et dorure. Il comprend deux pichets et neuf tasses à anse. Vers 1900/1920

120/150

125

DAUM NANCY

Petit vase à section carrée en verre multicouche à décor de chardon sur fond jaune-vert. Signé. 11.5 x 5.3 cm

300/400

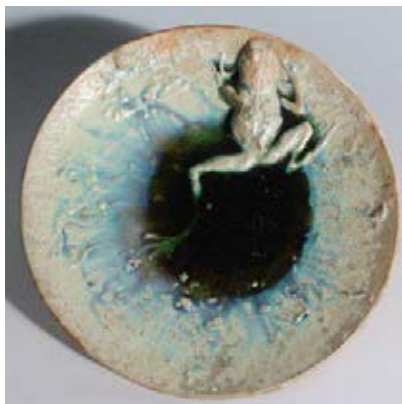


126

ATELIER DAUM NANCY

Vase de forme rectangulaire en verre multicouche à décor de champignons. Signé 12.5 x 9.5 x 6 cm

1000/1500



128

Charles GREBER
(1853-1935)

Vase coloquinte en céramique à coulures vertes, on joint un vase en grès à coulures et deux soucoupes, une tasse et un pot à lait de Alexandre BIGOT, marqués en creux

H : 15 cm, 17 cm et 6 cm Diam : 12

150/160



127

Alexandre BIGOT
(1862-1927)

Assiette en grès émaillé à décor d'une grenouille en léger relief.

Signée en creux (fêle).

Diam 25 cm

200/300

129

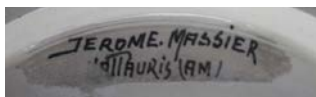
Jérôme MASSIER(1850-1916)

Grand cache-pot en céramique à décor d'oiseau, iris d'eau, nénuphars et herbes en polychromie sur fond bleu pétrole. Marqué Jérôme Massier Vallauris (AM)

(petits éclats au col et dans le décor)

H : 33 cm Diam : 39 cm

500/600





130
PETIT FLACON en pierre dure piètement et anses en argent repoussé. Base en ivoire, frêtel en lapis-lazuli. Epoque vers 1930
 Haut 12.5 x 6.5 x 4 cm
 500/600



131
JARDINIÈRE en bronze argenté à riche décor de réserves, enroulements, frises d'entrelacs, deux anses en sphinges ailées avec une garniture en laiton marqué A.Frenais
 Fin XIX^e Dim : 20 x 47 x 27 cm
 200/250



132
SUITE de trois scènes en bas-relief en composition représentant le Golgotha, Charles Martel repoussant les turcs, et Saint-Louis et la couronne d'épines, cadres en chêne mouluré. Un marqué Justin 1891 41x50cm
 300/400

133
NECESSAIRE DE VOITURE (?) en galuchat de forme oblongue comprenant deux flacons.
 Marqué Prosper ESNAULT Fabricant 73 rue Laugier Paris (attaches arrières). Vers 1900/1920. 11 x 25 cm
 100/150



135
D'après FALCONET les amours, groupe en terre cuite patinée, cachet Goldscheider numero 3702/33/19. H 42 x L 27 cm
 200/300



134
H. M. WHITE
 (XIX^e-XX^e)
 Paire de serre-livres en bronze patiné, représentant un petit chinois debout, deux livres à ses pieds et une petite chinoise assise lisant. Base d'onyx.
 Vers 1930. Signés en creux
 21 x 16.5 cm
 300/400



136
IMPORTANT MIROIR psyché en bronze argenté
 Il est encadré de deux éléments de défense d'ivoire de phacochère
 Base carrée à godron. Style colonial fin XIX^e
 59 x 50 cm
 300/500



137
CANDÉLABRE en albâtre et métal doré à huit branches de
 lumière pampilles et plaques
 (avec ses bougies de verre). Monté à l'électricité
 Haut 65 cm
 200/250



138
PAIRE DE CANDÉLABRES en bronze patiné surmonté d'un ibis reposant sur
 une tortue entouré de cinq branches de lumière reposant sur un fût central à
 cannelures, piétement tripode à chimères et palmettes. (avec ses chaînettes
 d'origine, une bobèche changée) Deuxième moitié du XIX^e H : 61,5 cm
 200/250



139
LUSTRE en bronze doré à six branches de lumière, vasque
 en marbre de couleur godronné 83 x 67 cm
 180/200



140
PAIRE DE CANDÉLABRES en bronze argenté décor
 rocaille à fût central supportant les cinq branches
 de lumière
 Fin XIX^e H 45 cm
 250/300



141
Laurent
MARQUESTE
 (1848-1920)
 La Victoire
 Bronze à patine dorée
 sur une base de
 marbre veiné -signé
 Barbedienne fondeur
 Haut totale 41 cm
 2600/800



142
PAIRE DE BOUGEOIRS
 en bronze à patines noire et
 doré, représentant un
 personnage à l'antique tenant
 le bras de lumière
 Il repose sur une base ronde
 en marbre blanc et gris
 Epoque XIX^e
 Haut 40 cm
 400/500



143
AIZELIN
 (1821-1902)
 Nyssia au bain
 Sujet en bronze à patine médaille
 Signé
 Haut 41 cm
 500/600



144
D'après Mathurin MOREAU
 La cruche cassée, grand groupe
 en biscuit
 Fin XIX^e
 H 60 cm
 300/400



145
BUSTE DE MARIE-ANTOINETTE
 sur piédouche en plâtre patiné
 marque au dos
 LECOM ?
 XIX^e (quelques éclats et griffures)
 85 x 50 cm
 300/400



147
Alfred DUBUCAND (1828-1894)
 Chien et faisán. Bronze à patine médaille. Signé
 (accident de patine ?)
 25 x 31 cm
 600/800

148
Alfred DUBUCAND (1828-1894)
 Chien et lièvre. Groupe en bronze à patine médaille. Signé.
 Fonte d'édition ancienne
 25.5 x 30 x 12 cm
 600/800



149

Alfred DUBUCAND (1828-1894)

Le Faisan

Sujet en bronze à patine brune. Signé. Fonte d'édition ancienne

31.5 x 20 cm

800/1000



150

Alfred DUBUCAN (1828-1894)

Cerf douze-cors

Bronze à patine médaille

Signé

(accident et restauration à un cor)

41 x 31 cm

200/300



151

DEUX CHIENS DE CHASSE, sujet en bronze

à patine médaille Fonte d'édition ancienne

20 x 34 cm

300/350

152

LEVRIERS

Deux bronzes à patine médaille

7.5 x 8 cm

80/100

153

CHIEN de chasse

Sujet en bronze à patine médaille

(non signé)

8.5 x 16 cm

120/150





154
TORCHÈRE En fonte de fer
représentant un personnage
egyptien. Fin XIX^e
H : 123 cm
300/350



155
G.C. ALLEGRAIN
(1710-1795)
Diane au bain,
grand groupe en bronze
Signé G.C. Allegrain fecit
Fonte d'édition ancienne
85 x 28 x 27 cm
800/1000



156
Emmanuel FREMIET (1824-1910)
Vierge au lys. Sujet en bronze patiné signé.
Base en albâtre H : 32 cm
200/300



157
PAIRE DE VASES DE FORME MÉDICIS en bronze à patine noire et filets dorés
 à décor tournant de personnages à l'antique, anses à col de cygne- Ils reposent sur une
 base moulurée en marbre noir, prises latérales à mufles. Haut 45 cm
 800/1000



158
ECOLE FRANCAISE
 Madame Recamier
 sculpture en marbre blanc
 Fin XIX^e
 H : 65 cm
 500/600



159
**BUSTE DE DAME
 AU CHAPEAU**
 Groupe en composition (?)
 Marqué A Gurmel (?)
 Base d'onyx.
 H : 50 cm
 200/250



160
BUSTE DE PHILOSOPHE,
 terre cuite sur piédouche XIX^e (accidents)
 72 x 48 cm
 250/300



161
CHRIST EN CROIX en ivoire sculpté dans un cadre en bois doré sculpté de coquilles et acanthes Époque XVIII^{ème} (Christ postérieur)
 64 x 39 cm
 800/1000



162
Paire de SCULPTURES
 en bois doré patiné Saint-François et Saint-Christophe
 Travail populaire fin XVIII^e (accidents et manques)
 28,5 et 27,5cm
 100/150



163
Réunion de deux SAINT PERSONNAGES en bois sculpté polychrome, travail populaire du XVIII^e (accidents et manques) sur des bases en marbre postérieures
 H : 28 et 28,5 cm
 200/300



164
ECOLE POPULAIRE XVIII^e
 Saint personnage, sculpture en bois polychrome, accidents et manques Sur un socle à palmettes d'époque postérieure
 H : 35 cm
 150/200



165

ATELIER BOSSIER

Ensemble de dix panneaux rectangulaires, et quinze bordures en cuir à décor polychrome de vases fleuris, d'oiseaux, de papillons, d'animaux fantastiques, sur fond doré, dans des encadrements en repoussé de feuilles d'acanthe, quadrillages, volutes et arabesques.

Avignon vers 1700

On y joint quelques morceaux

(reprises au décor, accidents et manques)

Panneaux : Haut environ 114 cm - Larg environ : 53 cm

Bordure : Haut 58 et 114 cm - Larg : environ 20 cm

Les cuirs dorés semblent exister en Andalousie dès le IX^e siècle, puis dans d'autres villes d'Espagne, leur apogée se situe au XVI^e siècle. En Italie, les premiers ateliers apparaissent au XV^e siècle, Venise en est un centre important. Les décors sont inspirés des motifs décoratifs de la Renaissance puis au XVII^e du Baroque.

Dans les Pays Bas du Nord, les premiers ateliers sont localisés à La Haye, puis Amsterdam.

En 1628 Jacob Dicsz met au point la technique du repoussé immédiatement appréciée et copiée.

Les Pays-Bas du Sud créent les premiers ateliers au XVI^e siècle et les plus prestigieux se situent à Malines, puis à Bruxelles au XVII^e siècle.

L'engouement pour les cuirs dorés en France remonte au XVI^e siècle et les commandes de Catherine de Médicis sont exécutées en Espagne. Il est décidé alors de créer des ateliers français dont celui de Jehan Fourcault. La production française de cuirs dorés au XVIII^e siècle est dominée en France principalement par deux ateliers : Paris et Avignon. Beaucoup de décors ont disparu.

L'atelier de la famille Bossier illustre sur quatre générations, la production avignonnaise et bénéficie de l'étude approfondie de Jean-Pierre Fournet (1).

L'aspect doré des cuirs est donné par un vernis « jaune » obtenu à partir de résines végétales et passé sur une feuille d'argent posé à la surface du cuir.

(1) Jean-Pierre Fournet : Mémoire de recherches Ecole du Louvre, septembre 2004.

On ajoute des fragments à réassortir.

4000/6000





166
CARTEL D'APPLIQUE en bronze redoré, à riche décor rocaille, avec chien, sanglier, Diane. Cadran de Caranda à Paris
 (reprise à la dorure, certains éléments rajoutés)
 69 x 37 cm
 1000/1200



167
IMPORTANT CARTEL
 et sa console à décor au vernis Martin de fleurs et bouquets, riche ornementation de bronze à feuillages, fleurs et acanthes.
 Cadran de Leroy à Paris Époque XVIII^e
 (nombreux manques et écaillures au vernis)
 144 x 48 x 24 cm
 1500/1800



168
MIROIR à fronton en bois rechapé et doré à décor d'un vase en léger relief, lauriers rubans et frise de perles. Époque fin XVIII^e
 (Accidents et manques)
 80 x 51 cm
 150/180



170
MIROIR A PARECLOSSES
 à décor en laiton repoussé, de vase fleuri, fleurons, frises de palmettes, il est agrémenté de trois bras de lumière Fin XIX^e dans le goût de la Renaissance 57 x 36 cm
 180/200



169
MIROIR de forme rectangulaire en bois redoré à fronton, sculpté de deux cornes d'abondance, guirlandes de fruits et fleurs, branches de lauriers et rubans
 Époque fin XVIII^e. 118 x 74 cm
 250/300

171
MIROIR avec cadre
 en bois rechargé et
 redoré, décor rocaille
 Style Louis XV
 103 x 136,5 cm
 200/250



Détail

172
PARAVENT à huit feuilles à décor peint sur toiles de guirlandes de
 fleurs médaillons avec marine et paysage Époque XVIII^e
 (Accidents et manques) Une feuille 195 x 65cm
 400/500



Détail



173
PARAVENT à quatre feuilles en bois laqué à décor de pagodes, personnages, paysages en dorure à deux patines
 Travail anglais du XIX^e
 (Accidents) Une feuille mesure 182 x 51 cm
 2000/3000

174

MORTIER en marbre (?)
Ancien travail de style Louis XIV
36 x 50 cm
200/300



175

MOUVEMENT DE PENDULE en métal,
cadran en étain à chiffres romains
Epoque fin XVII^e/début XVIII^e
31 x 22 cm
300/350

176

PAIRE DE PETITES TABLES
ou bouts de canapé en laque noire
ornées de panneau à décor de
réserves avec paysages en dorure
(Panneaux XIX^e)
Extrême Orient XX^e
40 x 63,5 x 33 cm
250/300



177

COFFRET en bois
à riche incrustation de nacre et
ivoire, à motifs géométriques
Travail étranger (Moyen Orient)
du XIX^e
(accidents et manques)
15.5 x 31 x 20 cm
100/150





178

LUSTRE en bronze patiné à huit bras de lumière, à décor d'un carquois avec flamme, acanthes et enroulements de feuillages, guirlandes de lauriers
Style Louis XVI (manques) 81 x 60 cm
300/400



179

ÉLÉMENT DE FONTAINE

en fer forgé reposant sur quatre pieds griffes à enroulement, le bassin à frise de lambrequins
Vers 1880
(accidents au piétement et manques)
130 x 47 cm



180

SUSPENSION en fer forgé à décor de feuillages et cerises, vasque et trois tulipes en verre dépoli et moucheté orangé.

Époque 1900
100 x 53 cm
150/200

181

GRAND MIROIR de sorcière en bois doré.
Décor de rayons. Travail XX^e. (quelques manques)

Diam : 100 cm
150/200



182
PAIRE
D'ARMOIRES en
bois laqué à décor
de personnages et
scènes militaires,
ouvrant à 2 portes.
Pieds droits,
traverses sculptées
et repercées. Chine
fin XIX^e
184,5 x 100 x
49 cm
1500/2000



183
ECOLE FIN XIX^e
Les Iris. Grande toile décorative
148 x 67 cm
150/200



184
GRAND MIROIR
en bois rechapé et doré.
Parties anciennes
102 x 137 cm



185
FAUTEUIL CABRIOLET
en noyer mouluré et sculpté de fleurettes, il
repose sur des pieds cambrés Époque Louis XV
85 x 60 x 53 cm
300/400

186

CHAISE D'AISANCE en bois naturel mouluré et sculpté, le dossier mouvementé et la ceinture sont sculptés de fleurettes, dossier et assise cannés, pieds cambrés.

Estampillé sur le pied arrière gauche
Bonnemain JME Époque Louis XV
(restaurations) 91,5 x 48 x 42,5 cm
200/250



187

RÉUNION DE DEUX LARGES FAUTEUILS

à dossier droit en noyer mouluré et sculpté de fleurettes, ils reposent sur des pieds cambrés

Époque Louis XV
(restaurations et renforts)

1 estampillé

94 x 67 x 56 cm et 95 x 68 x 57 cm
500/600



188

LARGE BERGERE en bois naturel mouluré et sculpté de fleurettes, elle repose sur des pieds cambrés terminés en escargot.

Époque Louis XV (accidents, restaurations et renforts)

91 x 74 x 72 cm
500/600

189

LARGE CONSOLE en bois redoré, sculpté de grecques, guirlandes de lauriers et rubans, les deux pieds à riche décor d'enroulements, feuillages et perles sont réunis par une entretoise ornée d'un important vase à cannelures. Dessus de marbre de couleur.

Époque Louis XVI
(accidents à la dorure et manques)

81 x 111 x 45 cm

1000/1200



190

PETITE CONSOLE en bois rechapé et dorure sculptée de fleurettes, enroulements, acanthes, les deux pieds sont réunis par une entretoise à coquille. Dessus de marbre.

Époque Louis XV
(accidents, manques, accident au marbre)

86 x 73 x 44cm

500/600



191

PETITE TABLE de forme ovale en bois plaqué d'acajou blond, elle ouvre par trois petits tiroirs, repose sur des petits pieds cambrés montant à cannelures. Dessus de marbre à galerie, plateau d'entrejambe de forme rognon.

Estampillée Cosson.

Transition Louis XV Louis XVI

74 x 51 x 39,5 cm

600/800





193
IMPORTANT CANAPÉ en
 noyer moulure et sculpté de fleurs
 et feuillage, il repose sur huit pieds
 légèrement cambrés
 Époque Louis XV
 Par Nogaret, non estampillé
 106,5 x 198 x 70 cm
 2000/3000

194
PETITE ENCOIGNURE
 à façade galbée en merisier ouvrant à deux portes
 ornées de losanges en bois foncé.
 Époque fin XVIII^e
 77 x 44 x 31 cm
 200/300



195
PAIRE DE FAUTEUILS à dossier droit en
 noyer et bois naturel mouluré, piétement os
 de mouton à entretoise Époque Louis XIII
 (restaurations aux pieds)
 105 x 62 x 48 cm
 200/300

196

COMMODE en bois peint à façade galbée. Elle ouvre par deux tiroirs, repose sur des petits pieds moulurés, dessus de marbre de couleur Parties XVIII^e
81 x 127 x 58 cm
1200/1500



197

TABLE en noyer et bois noirci, elle ouvre par un tiroir, repose sur des pieds tournés à entretoise Parties anciennes style Louis XIII
73 x 93 x 59 cm
200/300



198

TABLE de milieu en noyer, elle repose sur des pieds cambrés terminés par des sabots, elle ouvre par deux petits tiroirs Parties anciennes
70 x 60 x 78 cm





199

COMMODE à façade galbée en noyer et bois naturel, elle ouvre par quatre tiroirs sur trois rangs, repose sur des petits pieds
Parties XVIII^e
81 x 122 x 59 cm

200

MEUBLE DEUX CORPS

à rétrécissement en placage de noyer, loupe et filets de bois clair, il ouvre par quatre vantaux et quatre tiroirs montants à colonnes torses parties anciennes XVII^e
(transformations, petits manques de placage et remise en état)
182 x 146 x 60 cm



201

DRESSOIR en chêne ouvrant à deux portes sculpté de rosace et frise, montant central reperlé à décor de fleurs, les panneaux latéraux sculptés de petites serviettes, piétement droit, réuni par un plateau. Parties XVI^e, reconstitution
136,5 x 112 x 61 cm





202

SMYRNE Grand tapis à motif central et large frise (accidents et manques)

5.28 x 5.51 m

1500/2000

203

AUBUSSON XVIII^e

tapisserie à décor d'une verdure, bordure avec fruits, vases, fleurs (réduite en dimension, liseret en bordure, accidents, restaurations anciennes)

280 x 250 cm

1500/2000



204

PETIT SECRÉTAIRE d'enfant ou de dame en bois de placage marqueté en fleurs dans des encadrements de filets clairs, il ouvre par un abattant dégageant niche et tiroir, et quatre tiroirs en façade, montants à pan coupé, dessus de marbre Saint-Anne. Estampillé PLEE.

Époque Louis XVI

(petite restauration, accidents de placage pied avant droit manqué et accidents)

113 x 49 x 35 cm

800/1000



205

GUERIDON en placage d'acajou, le plateau en marbre repose sur trois pieds à col de cygne terminés en griffe en bois doré et patiné sur une base évidée.

Style Empire

Travail étranger du XIX^e

Diam 65 cm

800/1000



206

MOBILIER DE SALON en bois relaqué, redoré à décor sculpté d'acanthes, frises de rubans, dossier en chapeau de gendarme, montants d'accotoirs en balustre, pieds fuselés à cannelures rudentées à asperges. Style Louis XVI fin XIX^e (remise en état et repeint)

Il comprend une banquette et quatre fauteuils

Banquette : 94 x 120 x 57 cm - Fauteuils : 91 x 59 x 48,5 cm

700/900



207
SALON DE STYLE LOUIS XVI
en bois mouluré et sculpté de rubans et frises de perles.
Style Louis XVI époque XIX^e,
il comprend un canapé deux bergères et deux fauteuils
à dossier médaillon.
1200/1500





208

PETITE TABLE travailleuse de forme mouvementée en marqueterie d'écaïlle rouge et laiton dite marqueterie Boulle, plateau ouvrant à fond de glace dégageant un tiroir mobile, ornementation de bronzés patinés tels que frises et agraphes, elle repose sur des pieds cambrés. Marquée : Diehl rue Michel le Comte 19 Paris Époque Napoléon III

(nombreux accidents et manques de marqueterie, miroir accidenté)

72 x 61 x 44 cm

500/600



209

TABLE A JEU

de forme mouvementée en placage de bois noirci incrusté d'ivoire gravé d'animaux, lambrequins, profils. Le plateau est orné d'une large plaque d'ivoire gravée d'une scène de personnages Renaissance près d'un feu, d'après Abraham Bosse. Marquée l'hyver. La ceinture est ornée d'une plaque gravée d'une scène avec Mercure et plaques d'écaïlle. Elle repose sur des pieds fuselés à cannelures rudentées. Epoque XIX^e (manques)

Fermée Dim : 77 x 75 x 39 cm Ouverte Dim : 77 x 75 x 78 cm

500/600



210
PAIRE DE CHAUFFEUSES à dossier renversé en
bois noirci Époque Napoléon III
75 x 45 x 60 cm
150/200



211
RAFRAICHISOIR en noyer et bois plaqué de noyer,
dessus marbre en Saint Anne.
Tiroir latéral
73 x 46,5 x 46,5 cm
150/200



212
RAFRAICHISOIR en noyer et bois plaqué
de noyer, dessus de marbre à deux réserves,
piétement à deux plateaux, un tiroir latéral



213

PETIT BUREAU à caisson en bois naturel à décor grave et sculpté de motifs chinoisant, incrustation d'ivoire représentant des fleurs et des oiseaux. (Avec son casier).

Dans le goût de Viardot Fin XIX^e

78 x 102 x 55 cm

500/600



214

PETITE TABLE TRAVAILLEUSE en noyer et bois naturel, décor sculpté de motifs chinoisants, plateau ouvrant démasquant des petits casiers, il est orné d'un motif d'oiseau branché en nacre et ivoire. Elle repose sur quatre pieds galbés à entretoise. Dans le goût de Viardot 77 x 54 x 36 cm

300/400



215

PAIRE DE FAUTEUILS en acajou et bois plaqué d'acajou, montants d'accotoirs sculptés, pieds avant à bagues, arrières sabres Époque Empire (accidents et restaurations aux accotoirs)
91,5 x 58 x 49 cm
300/400

216
LIT en acajou et bois plaqué d'acajou à deux chevets égaux, les montants avant à demi colonnes sont ornés d'une coupe sur piédouche peinte en vert, les montants arrières de deux vases sur piédouche, Il repose sur quatre pieds carrés
Époque Empire
114 x 196 x 90 cm
500/600



217
GRANDE TABLE de bibliothèque en placage d'acajou, à deux abattant, elle repose sur un piétement à fut cannelé réuni par une entretoise. Travail anglais. 73 x 202 x 78 cm
200/250

218

PAIRE DE CHAISES à dossier incurvé en bois rechampi vert, piétement fuselé à cannelures rudentées.
Style Louis XVI
83 x 50 x 44 cm
100/120



219

SECRÉTAIRE en acajou et bois plaqué d'acajou montants à colonne cannelées foncées de laiton, il ouvre par un abattant, six tiroirs, ornementation de filets de laiton, bagues de bronze
Style Louis XVI fin XIX^e
174 x 96 x 46 cm
300/350



219 A

SEMMAINIER en acajou et placage d'acajou, il ouvre par six tiroirs montants demi colonne à cannelures, il repose sur des pieds toupie, ornementation de filets de laiton.
Style Louis XVI 1^{re} moitié du XIX^e.
150 x 96 x 42 cm
(restaurations, replacage, accidents aux pieds arrières)
400/500





220

BIBLIOTHÈQUE en placage d'acajou, elle ouvre par deux portes pleines et deux vitrées à arcatures, piétement en plaine évidée XX^e (quelques fentes)

134 x 107 x 25 cm

250/300



221

GRANDE BIBLIOTHÈQUE à ressaut en placage d'acajou, elle ouvre par quatre vantaux et quatre porte vitrées à arcatures et filets de bronze, corniche moulurée Travail anglais (accidents)

232 x 220 x 42 cm

300/400



222

HIGHBOY en placage d'acajou, il ouvre par neuf tiroirs sur sept rangs, corniche moulurée, repose sur des petits pieds moulurés

Travail anglais

190 x 111 x 52,5 cm

250/300

223

HIGHBOY en placage d'acajou, il ouvre par neuf tiroirs sur sept rangs, une tablette mobile en façade, poignées de laiton. Travail anglais (accidents de placage)
195 x 121 x 60 cm
250/300



224

BUFFET en noyer mouluré, sculpté de motifs floraux, il ouvre par deux portes et un large tiroir, repose sur des pieds à enroulement en escargot, pentures fer. Il a été surmonté d'un gradin à façade mouvementée à deux portes coulissantes.
Sud de la France XIX^e
(Accidents, restaurations, pieds entés)
137 x 147 x 61 cm
500/800



225

IMPORTANT MEUBLE deux corps en chêne mouluré et richement sculpté de bouquets, frises de fleurs, pampres, vases fleuris, enroulements, raies de coeur, fronton panier de fruits et fleurs, montants à cannelures, il ouvre par deux portes pleines et deux vitrées, pentures cuivre
Normandie XIX^e
238 x 135 x 49 cm
1000/1200

226

PAIRE DE MEUBLES de coin formant bibliothèque en chêne mouluré, ils ouvrent par une porte pleine en partie basse et une porte grillagée en partie haute et une tirette mobile, piétement en plainte, corniche moulurée, montants arrondis Style Louis XV (sans fond) 236 x 88 x 40 cm
400/500



227

Ensemble de six éléments de BALCON en bois peint
(accidents et manques)

67 x 150 cm

70 x 166 cm

83 x 195 cm

70 x 195 cm

73 x 90 cm

73 x 90 cm

600/700

228

MEUBLE en bois de placage, à décors de moulures représentant des arcatures. Montants à colonnes torsées.
Il ouvre par 2 vantaux et 1 tiroir.
Travail étranger XIX^e
200/250



229

PETITE TABLE BASSE formée d'un plateau mouluré à décor peint d'une scène avec personnages et animaux, dans le goût du vernis Martin
Italie(?) Fin XVIII^e
Il repose sur un piétement à entretoise en bronze imitant le bambou dans le goût de Bagues
(accidents et traces importantes d'humidité)
42 x 61 x 45 cm
200/250

230

Roger CAPRON XX^e

Table basse, piétement droit en fer, dessus en carreaux de céramique, à décor géométrique en gris, blanc et rouge.

Signée
39 x 100 x 40,5 cm
600/800

231

PETITE TABLE TRAVAILLEUSE

en acajou. Plateau ouvrant à fond de glace découvrant des petites cases. Plateau d'entretoise en losange.

Epoque fin IX^e
71 x 55 x 38 cm
180/200

233

IMPORTANT LUSTRE hollandais à douze lumières sur six bras. Epoque XVIII^e
(accidents, branche à refixer)

65 x 83 cm



29



83



85



189