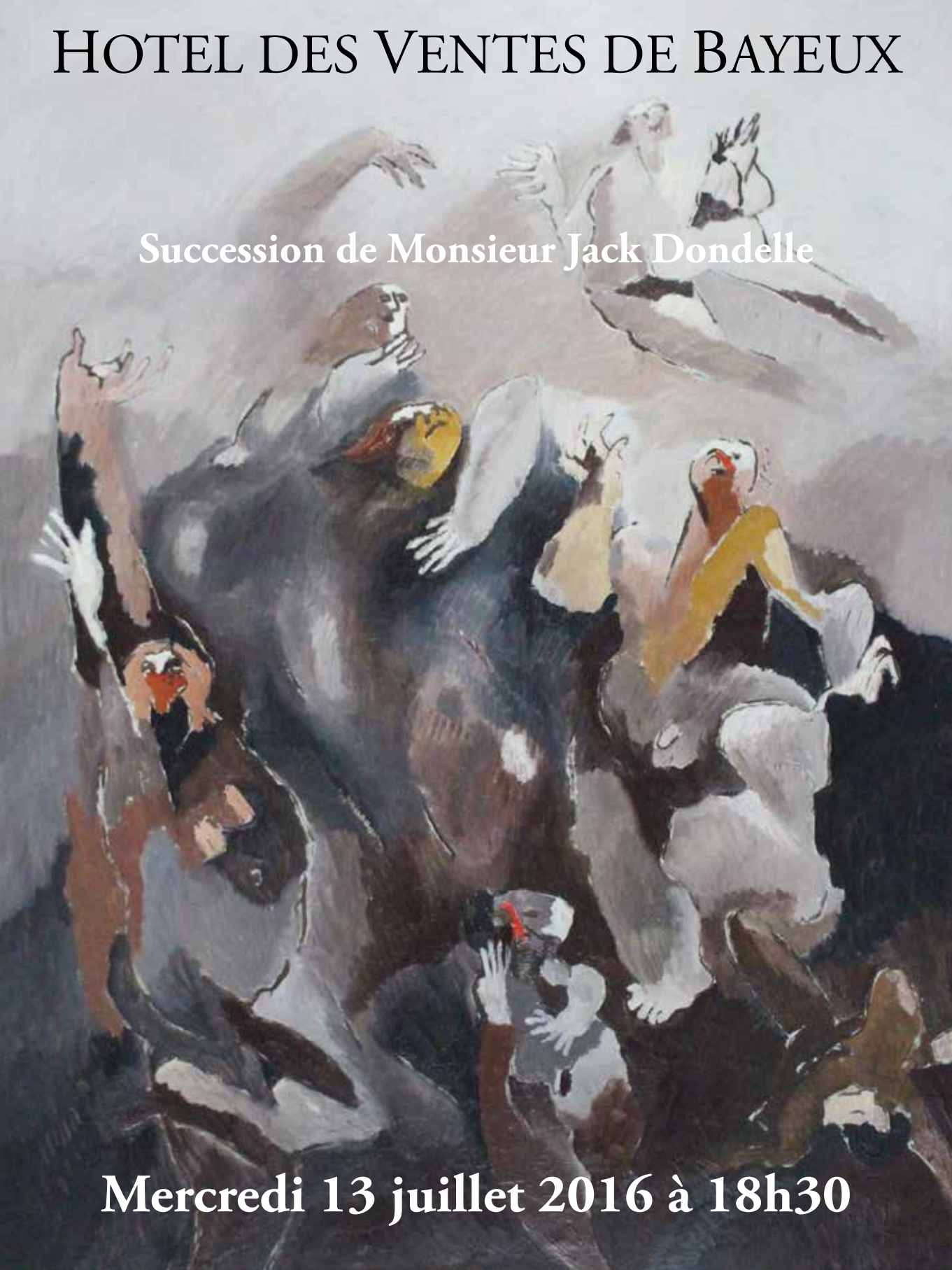


# HOTEL DES VENTES DE BAYEUX

Succession de Monsieur Jack Dondelle



**Mercredi 13 juillet 2016 à 18h30**



# HOTEL DES VENTES DE BAYEUX

14 Boulevard Eindhoven - 14400 BAYEUX - Tél. : 02.31.92.04.47 - Fax : 02.31.92.21.27 - bayeuxencheres@orange.fr

IMPORTANTE VENTE AUX ENCHERES PUBLIQUES

## Mercredi 13 juillet 2016 à 18h30

**SUCCESSION DE MONSIEUR JACK DONDELLE (1935-2016)  
A LA REQUÊTE ET AU PROFIT  
DE LA FONDATION JÉRÔME LEJEUNE**

**EXCEPTIONNEL ENSEMBLE DE 63 ŒUVRES  
DE JACQUES PASQUIER  
Livres et estampes (10 n°) - Dessins (23 n°) - Tableaux (30 n°)**

**SUCCESSION A ET À DIVERS  
ESTAMPES MODERNES ET CONTEMPORAINES**  
Bernard BUFFET, ...

**BAYEUX - ENCHERES SARL**

Société de ventes volontaires aux enchères publiques

— Régis Bailleul et Agnès Nentas —  
Commissaires-Priseurs habilités

N° d'agrément : 2002-313

Pour la succession Dondelle

**M<sup>e</sup> Martine BOMPAIN-CHATELARD**

Notaire

11 Place de la République - BP 25 - 14370 ARGENCES

Téléphone : 02.31.23.60.07 - Fax : 02.31.79.04.77

E-mail : accueil.office14019@notaires.fr

**Expert :**

M. Eric LEFEVRE

(membre de la Compagnie d'Expertise en antiquités et objets d'art)

06 81 83 25 45

eric.lefevre-expert@orange.fr

**Expositions :**

Le dimanche 10 de 10h à 12h et de 14h à 18h30, Le lundi 11 de 10h à 12h et de 14h à 18h

Le mardi 12 de de 10h à 12h et de 14h à 18h et le mercredi 13 de 10h à 12h et de 14h à 16h

Catalogue consultable sur [www.interencheres.com](http://www.interencheres.com)



Frais de vente : 18 % TTC



## Esquisse pour un ami défunt

Cela faisait 59 ans que j'avais rencontré Jack Dondelle.

J'avais vingt six ans en 1957 lorsque j'ai ouvert une petite galerie d'art à Caen: la Galerie Cadomus.

Il n'était pas possible qu'un amateur de peinture comme Jack Dondelle ne vienne pas visiter la galerie. Le hasard aidant, le fils des précédents locataires du lieu, Michel Gosse, était un ami de Jack Dondelle. C'est peut-être lui qui l'amena un jour à la galerie, lui aussi étant passionné d'art et peintre à ses heures.

Ces deux amis de lycée devinrent pour moi des proches, et le sont encore, enfin pour Jack Dondelle jusqu'au neuf janvier 2016 quand j'ai appris son décès subit pendant la nuit.

Jack Dondelle était un original. Il me serait trop difficile de retracer sa vie; j'ignore beaucoup de choses de lui. J'eus dire cependant quelques traits de caractère qui faisaient sourire avec indulgence ses amis.

Il économisait sur son alimentation en achetant à bas prix les produits à leur date limite de consommation; il ne chauffait que très tard en hiver son appartement; il achetait des vêtements démodés en solde, pantalons pattes d'éléphant par exemple aux couleurs très voyantes et tant de choses en décalage qu'il prenait plaisir à afficher avec élégance, sa longue chevelure tombant sur les épaules.

Cela ne l'empêchait pas d'être généreux, je me souviens qu'un jour lorsque j'habitais dans mon studio-atelier, rue saint Jean à Caen, il me fit une surprise en m'offrant un réfrigérateur, c'était une chose très utile. Il achetait des centaines de très beaux livres lorsqu'ils étaient en solde, il en offrait à ses amis ou des connaissances pour des anniversaires, des visites à des malades ...

Jack Dondelle venait souvent à mon atelier pour regarder ma peinture, il avait des idées très juste et sensibles sur l'art. C'est ainsi qu'après quelques temps que j'eus fermé la Galerie Cadomus en 1962 pour pouvoir peindre à plein temps, Jack Dondelle, Michel Gosse et un ami parisien Henry Médina vinrent me proposer un contrat pour trois ans, chacun me donnant une somme d'argent chaque mois en échange qu'ils puissent choisir des peintures de ma production à un prix abordable. À cette époque je vivais très modestement, aussi j'acceptais leur proposition . C'était une aide et un encouragement. Jack Dondelle pour chaque toile envisagée venait la regarder longuement de nombreuses fois, son choix n'était pas spontané mais très réfléchi. C'est ainsi qu'il acquit mes plus belles peintures des années 1959 à 1969.

Jack Dondelle a été plusieurs années professeur de droit à Tananarive. À son retour il eut des périodes d'intérêt divers : par exemple la musique ne l'intéressait guère au début mais il décida de se cultiver dans ce domaine, il acheta une chaîne haute fidélité et des centaines de disques .Son appartement était envahi de livres, disques, objets d'art , arts africains et malgaches , cassettes vidéo, meubles de différentes provenances et bien sûr des tableaux . En plus d'une trentaine de mes toiles, la plupart de grand format et d'une vingtaine de dessins, il avait une quinzaine de tableaux de Pier Brouet une douzaine de peintures naïves de Gaudérique Grand, une dizaine de toiles de Jacques Piquery, d'autres dont je ne connais pas les noms parmi lesquels une dizaine de travaux d'un peintre malgache.

Jack Dondelle était un homme cultivé , brillant, plein d'esprit, spirituel, mystique et caustique.

C'était un dandy.

Dans ses dernières années, solitaire, diminué physiquement il devint misanthrope, il avait en horreur le comportement de ses contemporains, il ne tenait plus à cette existence dans ce monde et souhaitait sa propre mort le plus tôt possible.

Sa disparition, il l'attendait en regardant chaque jour plusieurs films sur l'écran géant du téléviseur qu'il avait acquis pour cela. Il allait avoir 80 ans lorsqu'elle est arrivée.

Cet homme, personnage excentrique, esthète, amical, laisse un vide pour ses amis.

*Jacques Pasquier, Juin 2016*



# MONSIEUR JACK DONDELLE (1935-2016)



*Portrait du donateur peint par Jacques Pasquier en 1965*

## La Fondation Jérôme Lejeune

En 1959, Jérôme Lejeune médecin et généticien découvrait la cause de la trisomie 21. Il consacra sa vie à ses patients souffrant de déficiences intellectuelles d'origine génétique, telles que trisomie 21, Williams-Beuren, X-fragile, maladie du cri du chat, Smith Magenis, monosomies, retards mentaux inexplicables... et fut le premier à engager des programmes de recherche thérapeutique. Il est considéré comme le père de la génétique moderne.

**La Fondation Jérôme Lejeune (reconnue d'utilité publique) créée en 1996 après la mort du professeur, poursuit son œuvre à travers trois objectifs :**

**Chercher :** La Fondation Jérôme Lejeune consacre une grande part de son budget (4 millions d'euros) à la recherche thérapeutique pour corriger la déficience intellectuelle. Elle se mobilise pour développer cette recherche avec les meilleures équipes nationales et internationales. Elle finance, initie et pilote des programmes de recherche à la fois fondamentale et clinique (40 projets par an).

**Soigner :** La Fondation finance l'Institut Jérôme Lejeune, premier centre de consultation spécialisée en Europe qui assure le suivi médical de plus de 8000 patients de tous âges porteurs d'une déficience intellectuelle d'origine génétique. A Paris, l'Institut propose aux patients une prise en charge médicale adaptée tout au long de leur vie grâce à une équipe médicale et paramédicale spécialisée.

**Défendre :** La Fondation Jérôme Lejeune lutte contre les phénomènes de discrimination dont sont victimes les personnes déficientes intellectuelles et notamment les trisomiques. Dans un contexte où l'accélération des progrès scientifiques prend de court la société et ses responsables, la Fondation apporte son expertise scientifique et une réflexion éthique pour que la vie humaine, y compris la plus fragile, soit respectée.

Le Pr Jérôme Lejeune le rappelait avec insistance : «La qualité d'une civilisation se mesure au respect qu'elle porte aux plus faibles de ses membres».



# OUVRAGES ET ESTAMPES



**1**  
**Jacques PASQUIER**  
 né à Caen en 1932  
 les traversées.  
 Rétrospective.  
 1946-2012, catalogue  
 de l'exposition du musée  
 Eugène Boudin  
 d'Honfleur  
 (avril-juin 2012),  
 truffé de cartons  
 d'invitations.  
 20/30



**2**  
**Jacques PASQUIER** né à Caen en 1932  
 Mort et lamentations ; 1962  
 Eau forte sur zinc tirée en négatif, signée et datée en  
 bas à droite ; l'une des cinq épreuves d'artiste  
 23,9 x 17,9 cm  
 60/80

4



**3**  
**Jacques PASQUIER** né à Caen en 1932  
 Cinq personnages et les autres ; 1962  
 Eau forte sur zinc tirée en négatif, signée et datée en bas à droite ;  
 l'une des cinq épreuves d'artiste  
 23,9 x 17,9 cm  
 70/90

4

**Jacques PASQUIER né à Caen en 1932**

Vieille femme ; 1966

Eau forte et pointe sèche sur zinc, signée et datée

à la mine de plomb

en bas à droite ;

numérotée 1/15

22,5 x 24,3

Bibliographie : catalogue raisonné, 65.

80/120



5

**Jacques PASQUIER né à Caen en 1932**

L'épouvante ; 1967

Eau forte sur zinc, signée et datée à la mine de plomb en bas à droite ; numérotée 6/15. 24,8 x 26,1 cm

Bibliographie : catalogue raisonné, 83.

100/150





6

**Jacques PASQUIER né à Caen en 1932**

Femme au peigne ; 1974

Zincographie en huit couleurs, signée et datée à la mine de plomb en bas à droite ; épreuve d'artiste numérotée XXX/XXIX

74 x 54 cm

Bibliographie : catalogue raisonné, 382.  
150/200



7

**Jacques PASQUIER né à Caen en 1932**

Homme accoudé ; 1979

Lithographie en onze couleurs, signée à la mine de plomb en bas à droite ; épreuve d'artiste numérotée XII/XXX

76 x 54 cm

Bibliographie : catalogue raisonné, 559.  
150/200



8

**Jacques PASQUIER né à Caen en 1932**

Le jardin ; 1979

Lithographie en douze couleurs, signée à la mine de plomb  
en bas à droite ; épreuve d'artiste  
numérotée XII/XXX

76 x 55 cm

Bibliographie : catalogue raisonné, 560.  
150/200



9

**Jacques PASQUIER né à Caen en 1932**

Figure de trois quart de face ; 1984

Linogravure signée, datée et dédiée en bas à droite ; numérotée 14/20

29 x 21,5 cm

100/150



10

**Jacques PASQUIER né à Caen en 1932**

La japonaise ; 1987

Bois gravé signé et daté en bas à droite, titré en  
bas au centre ; numéroté 4/15

24,7 x 9,5 cm

80/100

## TABLEAUX

11

**Jacques PASQUIER né à Caen en 1932**

Petit paysage ayant voyagé; 1959

Huile sur toile signée, datée en bas à droite et titrée au dos

61 x 46 cm

800/1200



12

**Jacques PASQUIER  
né à Caen en 1932**

Personnages reliés,  
place publique; 1959

Huile sur toile signée et  
datée en bas à gauche

89 x 100 cm

1500/2000





13

**Jacques PASQUIER** né à Caen en 1932

Cheminée d'usine; 1960

Huile sur toile. Signée et datée en bas à droite

100 x 81 cm

1200/1800



14

**Jacques PASQUIER**  
né à Caen en 1932

Le bain de minuit; 1960

Huile sur toile signée et datée

en bas à droite

90 x 100 cm

Exposition : Musée des beaux arts de  
Caen, 1982

2000/2500



15  
**Jacques PASQUIER né à Caen en 1932**  
 Jeune fille rose à la lecture; 1960  
 Huile sur toile signée et datée en bas vers la gauche  
 104 x 91 cm  
 Exposition : Musée des Beaux arts de Caen, 1982  
 2000/3000



16  
**Jacques PASQUIER né à Caen en 1932**  
 Portrait du peintre Gaudérique Grand (2ème version);  
 1961  
 Huile sur toile signée et datée en haut à droite  
 99 x 72,5 cm  
 1000/1500



17  
**Jacques PASQUIER**  
**né à Caen en 1932**  
 Groupe de 7 personnages;  
 24 avril 1961  
 Huile sur toile signée et datée  
 en bas à gauche, titrée au dos  
 75 x 100 cm  
 1500/2000



18

**Jacques PASQUIER** né à Caen en 1932

Femme se coiffant;

Villers-sur-Mer (Juin 1961)

Huile sur toile signée et datée en bas à droite

100 x 93,5 cm

1500/2000



19

**Jacques PASQUIER** né à Caen en 1932

Personnage touchant le ciel avec sa tête; 1962

Huile sur toile signée et datée en bas à droite,  
titrée au dos

160 x 139 cm

Exposition : Musée des beaux arts de Caen, 1982  
2500/3500



20

**Jacques PASQUIER né à Caen en 1932**

Personnage reposé; février 1963

Huile sur toile signée et datée en bas à droite

130 x 120 cm

2000/3000



21

**Jacques PASQUIER  
né à Caen en 1932**

Le printemps; 1963

Huile sur toile signée et datée en bas à  
gauche et titrée au dos

150 x 150 cm

2000/3000



22

Jacques PASQUIER né à Caen en 1932

L'été; 1963

Huile sur toile signée,  
datée en bas à gauche et titrée au dos  
150 x 150 cm  
2000/3000



23

Jacques PASQUIER  
né à Caen en 1932

Driades d'hiver; 1963

Huile sur toile signée et  
datée en bas à gauche, titrée au dos  
150 x 163 cm

Exposition : Musée des beaux arts de  
Caen, 1982

2000/3000



**24**  
**Jacques PASQUIER né à Caen en 1932**  
 Paysages libérés; décembre 1964  
 Huile sur toile signée et datée en bas à gauche, titrée au dos  
 210 x 160 cm

Exposition :  
 Musée des Beaux arts  
 de Caen 1982  
 (couverture du catalogue)  
 3000/5000



**25**  
**Jacques PASQUIER né à Caen en 1932**  
 Portrait de Jack Dondelle; 1965  
 Huile sur toile signée et datée en bas à droite  
 130 x 100 cm  
 1200/1800



**26**  
**Jacques PASQUIER**  
**né à Caen en 1932**  
 Paysage linéaire rose  
 (Corse); 1965  
 Huile sur toile signée et  
 datée en bas à droite,  
 titrée au dos  
 200 x 176 cm  
 2000/3000



27

**Jacques PASQUIER né à Caen en 1932**

Personnage essayant de se libérer ; 1965

Huile sur toile signée et datée en bas à gauche, titrée au dos

190 x 140 cm

Exposition : Musée des Beaux arts de Caen, 1982

3000/4000



28

**Jacques PASQUIER né à Caen en 1932**

Double portrait d'Eugène Mary; 1966

Huile sur toile signée et datée en bas à gauche

150 x 130 cm

1500/2000



29

**Jacques PASQUIER né à Caen en 1932**

Femme linéaire au bandeau; 24 février 1966

Huile sur toile signée et datée en bas à gauche

145 x 125 cm

2000/3000



30

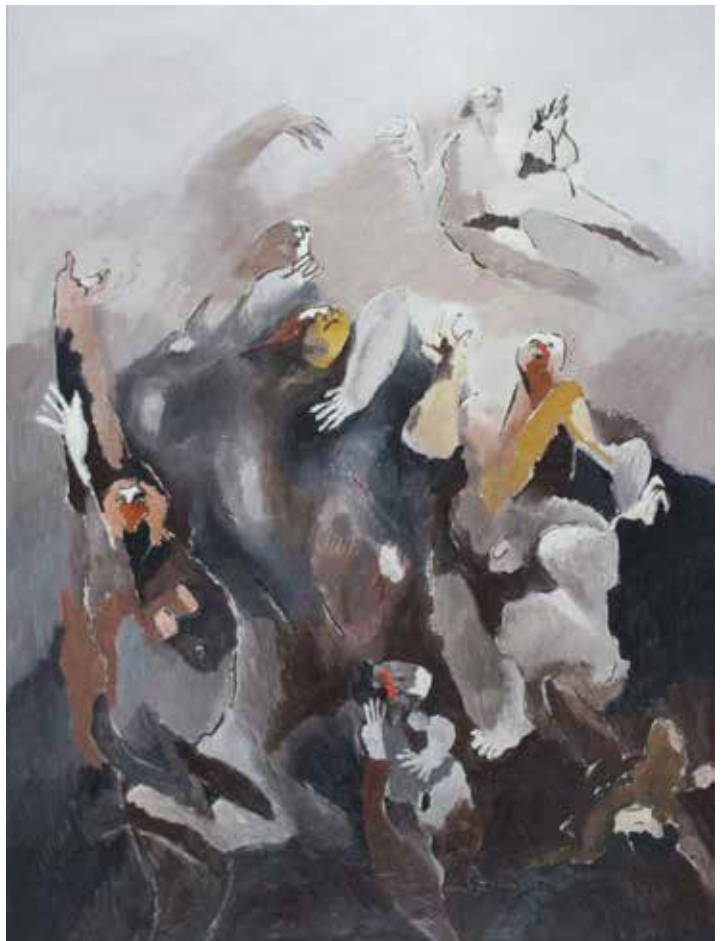
**Jacques PASQUIER né à Caen en 1932**

Le repas de ma famille; Mai 1966

Huile sur toile signée et datée et bas à droite,  
titrée au dos

155 x 170 cm

2000/3000



31

**Jacques PASQUIER né à Caen en 1932**

Ascension; 1967

Huile sur toile signée et datée en bas à droite

200 x 150 cm

Exposition : Musée des Beaux arts de Caen, 1982

3000/5000

32

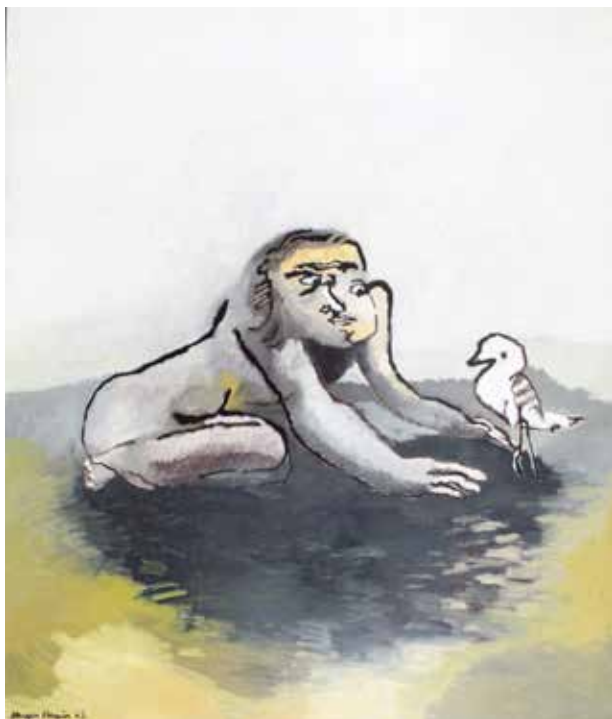
**Jacques PASQUIER né à Caen en 1932**

Groupe de mouettes ; août 1967

Huile sur toile signée et datée en bas à droite, titrée au dos

108 x 92 cm

1200/1800



33

**Jacques PASQUIER né à Caen en 1932**

Personnage à la mouette; août 1967

Huile sur toile signée et datée en bas à gauche, titrée au dos

165 x 140 cm

Exposition : Trouville ...

2500/3500



34

**Jacques PASQUIER né à Caen en 1932**

Femme nue grise et rose; 1968

Huile sur toile. Signée et datée en bas à droite

60,5 x 54,5 cm

800/1200





35

**Jacques PASQUIER né à Caen en 1932**

Portrait à la pipe (E Mary); 1968

Huile sur toile signée, datée en bas à gauche et titrée au dos  
155 x 130 cm

1500/2000



36

**Jacques PASQUIER né à Caen en 1932**

Femme assise au bouquet de fleurs; 1969

Huile sur toile signée et datée en bas à gauche  
(craquelures)

151 x 139 cm

2000/3000



37

**Jacques PASQUIER né à Caen en 1932**

Douvres-la-Delivrande; 1970

Huile sur contreplaqué, signée du monogramme  
en bas à droite, titrée, datée et signée au dos

22,3 x 25,4 cm

300/400





38

**Jacques PASQUIER né à Caen en 1932**

Flamanville, la vallée (août 1971) Huile sur toile signée en bas à droite, titrée et datée au dos  
22 x 22,5 cm  
300/400

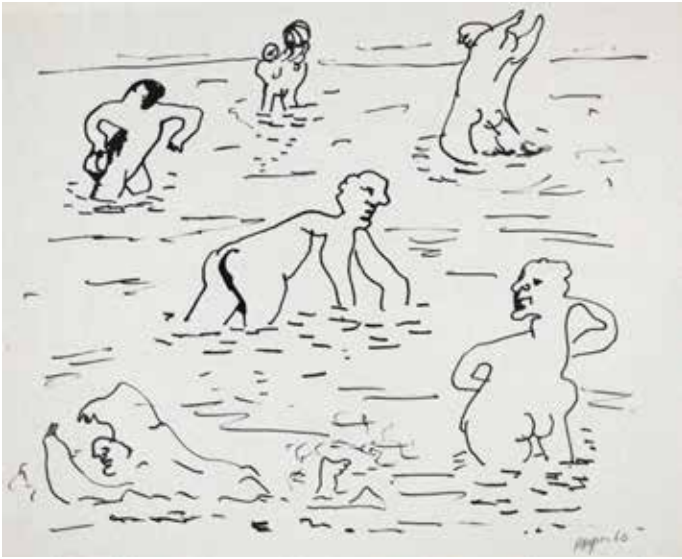


39

**Jacques PASQUIER né à Caen en 1932**

La théière bleue; octobre 1979 - Huile sur toile signée et datée en bas à droite et titrée au dos - 50 x 61 cm  
600/900

# DESSINS



40  
**Jacques PASQUIER né à Caen en 1932**  
Six personnages dans la mer; 1960  
Encre de Chine, signée et datée en bas à droite  
21,5 x 26,4 cm  
250/350



41  
**Jacques PASQUIER né à Caen en 1932**  
9 personnages (1960)  
Stylo bille signé et daté en bas à droite  
29 x 43 cm  
250/350



42  
**Jacques PASQUIER né à Caen en 1932**  
Plage et baigneurs à Villers-sur-Mer; 1962  
Style bille, signé, situé et daté en bas à gauche  
23 x 32 cm  
200/300



43  
**Jacques PASQUIER né à Caen en 1932**  
 Femme à l'enfant mort; 1962 - Mine de plomb, signée et datée en bas à gauche - 32,9 x 25 cm  
 180/250



44  
**Jacques PASQUIER né à Caen en 1932**  
 Deux personnages à la colombe; 1962 - Gouache signée et datée en bas à droite (marge reconstituée) - 30 x 25,5 cm  
 400/600



45  
**Jacques PASQUIER né à Caen en 1932**  
 Femme nue accroupie; 1962 - Gouache signée et datée en bas à droite - 22,5 x 19 cm  
 400/600



46  
**Jacques PASQUIER né à Caen en 1932**  
 Personnage accroupi; 1963 - Lavis et plume à l'encre de chine, signé et daté en haut à gauche - 28 x 20,5 cm  
 300/400  
 21





47

**Jacques PASQUIER né à Caen en 1932**

Scène avec trois personnages dont l'un tient un bébé; 1964  
(une étude au dos)

Plume à l'encre de Chine, signée et datée en bas à droite,  
titrée au dos

32,3 x 25 cm

200/300



48

**Jacques PASQUIER né à Caen en 1932**

À Taroudannt (Maroc); 1967  
Gouache sur traits de stylo bille,  
signée et datée en bas à droite,  
dédiacée, située en bas à gauche

29 x 40 cm

400/600



49

**Jacques PASQUIER né à Caen en 1932**

Deux nus dans un intérieur; 1970

Stylo bille, signé et daté en bas à droite

29,5 x 39,5 cm

250/350

50

**Jacques PASQUIER né à Caen en 1932**

Le gibet ; 1972

Dessin à l'encre de Chine, lavis, plume et pochoir  
rehaussé d'un frottis au pastel blanc,  
signé et daté en bas à droite

36,3 x 34 cm

300/400

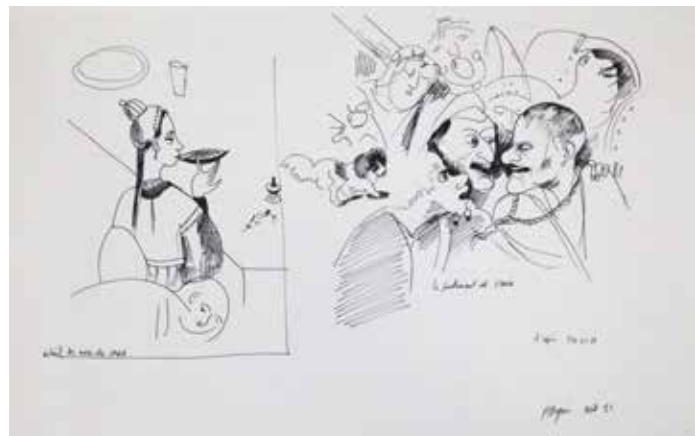


**51**  
**Jacques PASQUIER**  
 né à Caen en 1932

Un homme l'aide; 1975/1976  
 Lavis et plume à l'encre de Chine sur  
 une eau-forte 1975, signé et daté en  
 bas à droite, titré au centre  
 46, 5 x 26,3 cm  
 200/300



**52**  
**Jacques PASQUIER** né à Caen en 1932  
 Petit déjeuner avec trois mouvements; 1978 - Dessin au crayon,  
 signé et daté en bas à droite, titré en bas à gauche - 23,5 x 19 cm  
 200/300



**53**  
**Jacques PASQUIER** né à Caen en 1932  
 Autoportrait; octobre 1978  
 Dessin au Crayon, signé et daté en bas à droite  
 37,5 x 27,5 cm  
 300/400

**54**  
**Jacques PASQUIER** né à Caen en 1932  
 Portement de croix (d'après Bosch) & détail des Noces  
 de Cana; Août 1981 - Stylo bille, titré, daté et titré en  
 bas à droite - 32,5 x 46 cm  
 200/300



55

**Jacques PASQUIER né à Caen en 1932**

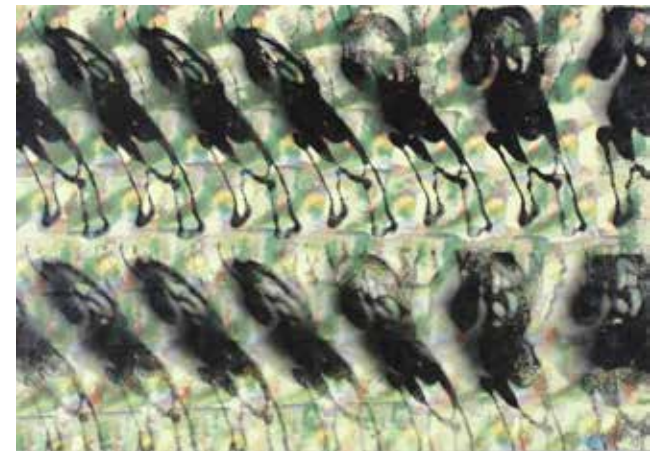
Le refus de Céphale (d'après Poussin); 1983  
Plume et lavis à l'encre de chine avec quelques rehauts  
d'aquarelle, signé en bas à droite, titré en bas à gauche  
34,7 x 28 cm  
300/400



56

**Jacques PASQUIER né à Caen en 1932**

Port en Bessin; aout 1986  
Crayon signé, situé et daté en bas à gauche  
48 x 32,3 cm  
200/300



57

**Jacques PASQUIER né à Caen en 1932**

Suite; 1989  
Laque au rouleau, signée et datée en bas à droite  
29,5 x 42 cm  
200/300

58

**Jacques PASQUIER né à Caen en 1932**

Jumeaux (1992)  
Lavis à l'encre de Chine, crayon carbone, crayon de couleurs,  
papier collé, signé et daté en bas à gauche  
32,5 x 27 cm  
250/350





59

**Jacques PASQUIER né à Caen en 1932**

Papier plié; 1992 - Aquarelle et encre de Chine signée et datée en bas à droite

26 x 48 cm

200/300



60

**Jacques PASQUIER né à Caen en 1932**

Recherche pour guerre; 1994

Lavis et bambou a l'encre de Chine, signé titré et

daté en bas à droite

56,5 x 38,5 cm

350/450



61

**Jacques PASQUIER né à Caen en 1932**

Ronde avec cinq personnages

Plume et lavis à l'encre de Chine,

signé et daté en bas à droite - 24 x 31 cm

250/350



62

**Galerie Cadomus ; 1959-1960**

Deux maquettes d'affiches originales

à l'encre de chine et au lavis, signées

50 x 32,5 cm

Est jointe une affiche de l'exposition

Pasquier à Flers vers 1960-1965

150/200



## ESTAMPES MODERNES ET CONTEMPORAINES



63

**Bernard BUFFET (1928-1999)**

Venise (1957)

Estampe en couleurs signée au crayon dans la marge en bas à droite

55 x 91,5 cm

150/200



64

**ZAO WOU-KI (1920-2013)**

Composition en vert; 1964

Lithographie en six couleurs sur vélin Arches, signée et datée en bas à droite au stylo bille, numérotée en bas à gauche 54/85. Imprimerie E. & J. Desjobert

38 x 56,5 cm

Bibliographie : catalogue raisonné, 155.

700/900



65

**ZAO WOU-KI (1920-2013)**

Composition ; 1968

Lithographie en quatre couleurs sur papier Rives, signée et datée en bas à droite à la mine De plomb, numérotée en bas à gauche 29/120. Imprimerie E. Et J. Desjobert Paris.

50 x 65 cm

Bibliographie : catalogue raisonné, 184

800/1000



66

**ZAO WOU-KI (1920-2013)**

Composition; 1972

Lithographie en six couleurs sur papier Arches, signée et datée en bas à droite, numérotée 74/99. Imprimerie E. Et J.

Desjobert Paris. - 43,5 x 62 cm

Bibliographie : catalogue raisonné, 216  
1200/1800



67

**ZAO WOU-KI (1920-2013)**

Composition; 1974

Lithographie en six couleurs sur papier Japon nacré, signée et datée en bas à droite, numérotée V/XX.

Imprimerie Bellini Paris.

59,6 x 45,4 cm  
1500/2000



68

**André MASSON (1896-1987)**

La métamorphose du figuier ;

Aquatinte, signée à la mine de plomb en bas à droite, numérotée 27/90.

27,5 x 21 cm

On y joint la facture d'achat.

70/90

69

**André MASSON (1896-1987)**

Composition

Lithographie en couleurs sur vélin d'Arches signée à la mine de plomb en bas à droite, numérotée 59/175 - 76 x 53,5 cm

Provenance: Galerie Sylvestre, Paris

100/150





70

**Jean CARZOU (1907-2000)**

Venise ; 1979

Lithographie en couleurs sur papier Rives, signée et datée en bas à droite, numérotée 44/175 en bas à gauche.

45,5 x 65 cm

60/90



71

**Hervé TELEMAQUE (né en 1937)**

Composition ; 1976

Lithographie en couleurs, signée et datée à la mine de plomb en bas à droite, numérotée 82/90 en bas à gauche.

56 x 76

80/120



72

**Paul REBEYROLLE (1926-2005)**

Ennemi vaincu

Lithographie en couleurs, signée au crayon en bas à droite, numérotée 37/75 en bas à gauche.

55 x 76 cm

Provenance : Galerie Olivieri Paris

100/150



73  
**Jean PICART**  
**LE DOUX**  
**(1902-1982)**  
 Hommage à la sirène  
 Lithographie en couleurs, signée au crayon en bas à droite, titrée et numérotée 139/175 en bas à gauche  
 55,5 x 37 cm  
 80/100



74  
**Anna-Eva BERGMAN (1909-1987)**  
 Composition en noir et en blanc  
 Lithographie sur papier Arches, signée en blanc en bas à droite et numérotée 45/50  
 65,6 x 51 cm  
 100/150



75  
**Jean TINGUELY**  
**(1925-1991) et**  
**Niki de SAINT-PHALLE N**  
**(1930-2002)**  
 Exposition au musée d'Art moderne de la ville de Paris, 1983  
 Affiche imprimée en offset et son tiré à part numérotée 16/120 signé au crayon par les deux artistes  
 53 x 40,2 cm chacune  
 Ensemble: 2 pièces  
 60/90

76  
**Aurélien NEMOURS (1910-2005)**  
 Affiche de l'exposition NEMOURS au Musée de Pontoise (1984) et son tiré à part en lithographie originale en couleurs, signée, datée et numérotée 22/60 au dos par l'artiste, à la mine de plomb - 60 x 40 cm chacune - Ensemble: 2 pièces  
 120/180







77

**Pol BURY (1922-2005)**

Affiche de l'exposition BURY au musée d'art moderne de la ville de Paris (1982) avec son tiré à part tiré en lithographie en couleurs, signée à la mine de plomb en bas à droite et numérotée 6/99

64 x 49 cm  
80/120

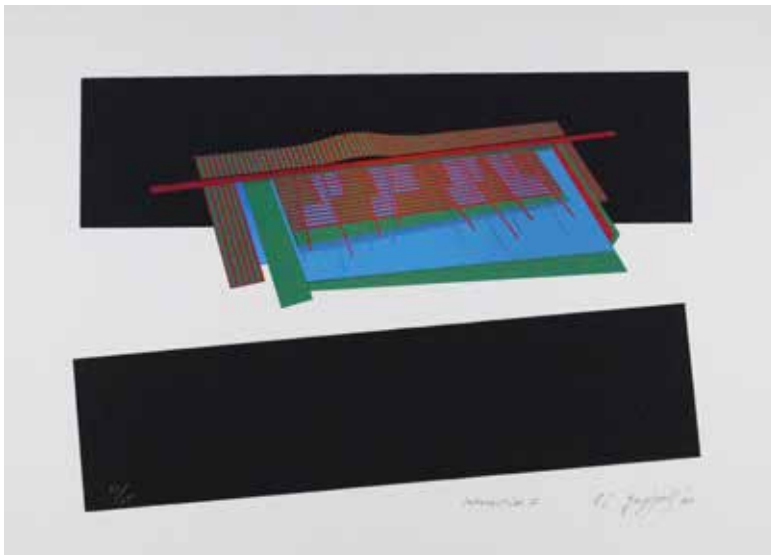


78

**VIEIRA da SILVA (1908-1992)**

Affiche pour l'exposition L'Œuvre gravé à la Bibliothèque Nationale, 1981 et son tiré à part, tiré en lithographie en couleurs, signée au crayon et dédiée

57 x 41 cm chacune  
Ensemble: 2 pièces  
100/150



79

**Li JAGYONG, né en 1943**

Interaction I; 1990 - Sérigraphie en couleurs sur papier Rives, signée et datée en bas à droite, numérotée 49/75 - 63 x 45,5 cm

80/120





**80**  
**Salvador DALI (1904-1989)**  
Trois nus  
Lithographie en couleurs, signé en crayon  
en bas à droite, numérotée 82/300  
56,5 x 78 cm  
150/200



**81**  
**Edouard PIGNON (1905-1993)**  
Nu rouge ; 1978  
Lithographie en couleurs, signée et datée en bas à droite,  
numérotée 40/70  
56 x 65 cm  
80/120



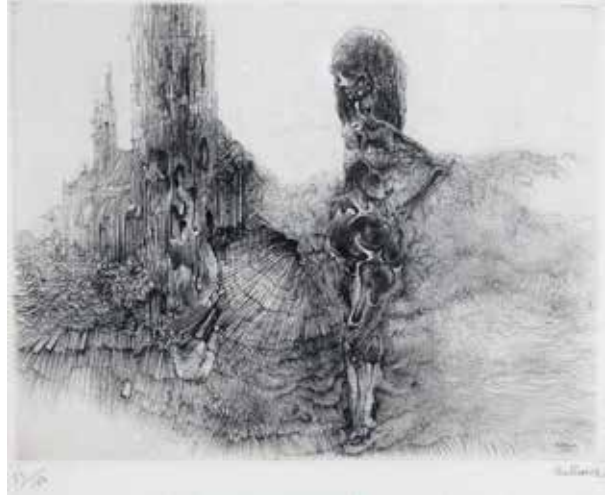
**82**  
**Camille BRYEN (1907-1977)**  
Composition  
Aquatinte signée en bas à droite, justifiée épreuve d'artiste.  
39 x 29 cm  
60/90



83

**Hans HARTUNG (1904-1999)**

Composition abstraite - Gravure sur bois, signé à la mine de plomb en bas à droite, numérotée 89/90 - 40 x 39,5 cm  
150/200



84

**Hans BELLMER (1902-1975)**

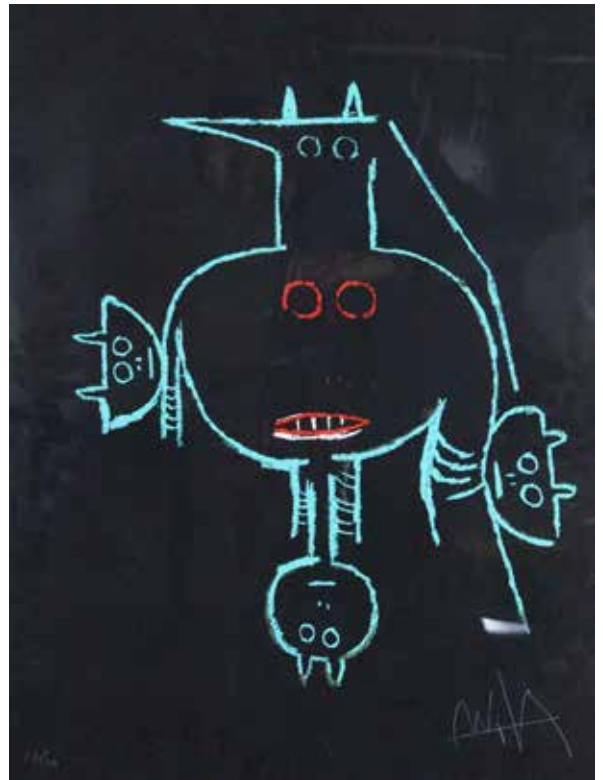
Composition au squelette ; 1940  
Eau forte signée à la mine de plomb en bas à droite, numérotée 33/180 - 17,5 x 22,5 cm  
80/120



85

**Johnny FRIEDLAENDER (1912-1992)**

Composition - Aquatinte signée au crayon en bas à droite, numérotée 1/95. - 51 x 40 cm  
120/150



86

**Wilfredo LAM (1902-1982)**

Têtes sur fond noir - Lithographie signée au crayon en bas à droite, numérotée 78/100 - 65 x 50 cm  
100/150

**Jean-Michel FOLON (1934-2005)**

Je vous écris de New York

Sérigraphie en couleurs signée au crayon.

78 x 87 cm

200/300

**Amédée OZENFANT (1886-1966)**

Maternité II. Vers 1960.

Lithographie sur vélin, signée au crayon, numérotée et dédiée «pour Monsieur Dussaule».

43 x 32 cm (toutes marges)

Tirage à 115 épreuves

150/250

## ORDRES D'ACHAT – ENCHERES PAR TELEPHONE

Les ordres d'achat et les demandes d'enchères par téléphone doivent nous parvenir par écrit et, au plus tard la veille de la vente. Il convient de nous fournir obligatoirement un relevé d'identité bancaire, avec le numéro de téléphone de votre banque, et deux pièces d'identité.

**Les ordres d'achat et enchères par téléphone étant de simples facilités, ne peuvent engager, en cas d'inexécution ou de mauvaise exécution, la responsabilité des commissaires-priseurs à quelque titre que ce soit.**

### CONDITIONS DE VENTE

La vente est faite au comptant.

Les acquéreurs paieront en sus des enchères, par lot : 18 % TTC (sous réserve de modification du taux de TVA). Le plus offrant et dernier enchérisseur sera déclaré adjudicataire. En cas de paiement par chèque ou virement, le retrait des objets pourra être différé jusqu'à l'encaissement.

Conformément à la loi, les indications portées au catalogue engagent la responsabilité des commissaires-priseurs, sous réserve des rectifications annoncées au moment de la présentation du lot et inscrites au procès-verbal de la vente. Une exposition préalable permettant aux acquéreurs de se rendre compte de l'état des objets mis en vente, il ne sera admis aucune réclamation une fois l'adjudication prononcée, notamment pour les restaurations d'usage et les petits accidents.

Le rentoilage, le parquelage ou le doublage constituant des mesures conservatoires, et non des vices, ne seront pas systématiquement signalés.

Les dimensions sont données à titre indicatif.

La vente est faite dans l'ordre du catalogue, toutefois les commissaires-priseurs ou l'expert se réservent le droit de changer cet ordre, selon les nécessités de la vente.

En cas de double enchère effective, reconnue par le ou les commissaires-priseurs, l'objet sera remis en vente, tous les amateurs pouvant concourir à cette deuxième mise aux enchères.

Dès l'adjudication prononcée, l'objet sera sous l'entière responsabilité de l'acquéreur. Il est lui-même chargé de faire assurer ses acquisitions, et les commissaires-priseurs déclinent toute responsabilité quant aux dommages que l'objet pourrait encourir, et ce, dès l'adjudication prononcée. Le magasinage n'entraîne d'aucune façon la responsabilité des commissaires-priseurs à quelque titre que ce soit. Les frais de magasinage sont à la charge de l'acquéreur.

**Fichier central des impayés :** Les informations recueillies sur les formulaires d'enregistrement sont obligatoires pour participer à la vente puis pour la prise en compte et la gestion de l'adjudication.

Vous pouvez connaître et faire rectifier les données vous concernant, ou vous opposer pour motif légitime à leur traitement ultérieur, en adressant une demande écrite accompagnée d'une copie de votre pièce d'identité à l'opérateur de vente par courrier ou par email.

L'opérateur de vente volontaire est adhérent au Registre central de prévention des impayés des commissaires-priseurs auprès duquel les incidents de paiement sont susceptibles d'inscription.

Les droits d'accès, de rectification et d'opposition pour motif légitime sont à exercer par le débiteur concerné auprès du SYMEV, 15 rue Fressinet 75016 Paris.

**Exportation après la vente :** La TVA collectée au titre des frais de vente ou celle collectée au titre d'une importation temporaire du lot peut être remboursée à l'adjudicataire dans les délais légaux sur présentation des documents qui justifient l'exportation du lot acheté.

**Expédition :** La SARL Bayeux Enchères n'est pas responsable de la charge des transports après la vente. Si elle peut s'en occuper à titre exceptionnel, sa responsabilité ne pourra être mise en cause en cas de perte, vol ou accident, à quelque titre que ce soit. En cas de demande d'expédition de paquet, Bayeux-Enchères se réserve le droit de ne pas envoyer les objets fragiles (verres, porcelaine...). L'emballage sera facturé, et l'adjudicataire devra adresser une demande écrite à Bayeux Enchères en indiquant les modalités de transport (poste, recommandé, colissimo R1, R2, transport privé...).

Bayeux Enchères se dégage, en cas d'expédition, de toute responsabilité à quelque titre que ce soit.





17



18