

# HOTEL DES VENTES DE BAYEUX



Vendredi 11 novembre 2016 à 14h15  
Samedi 12 novembre 2016 à 14h15

# HOTEL DES VENTES DE BAYEUX

14 Boulevard Eindhoven - 14400 BAYEUX - Tél. : 02.31.92.04.47 - Fax : 02.31.92.21.27 - bayeuxencheres@orange.fr

## IMPORTANTE VENTE AUX ENCHERES PUBLIQUES

### **Vendredi 11 novembre 2016 à 14h15**

*Ancienne collection du Docteur René Bouchard. Successions H et T  
L'entier mobilier de D. et à divers*

**DESSINS ANCIENS  
TABLEAUX XVII<sup>e</sup> ET XVIII<sup>e</sup>  
TABLEAUX XIX<sup>e</sup> ET MODERNES  
ESTAMPES XIX<sup>e</sup> ET MODERNES  
OBJETS D'ART ET DE DECORATION  
CERAMIQUES FRANCAISES ET ETRANGERES XVIII<sup>e</sup> ET XIX<sup>e</sup>  
EXTREME ORIENT  
MOBILIER XVIII ET XIX<sup>e</sup>  
MOBILIER 1930, 1950 ET DESIGN  
TAPIS - TAPISSERIES**

**BAYEUX - ENCHERES SARL**

Société de ventes volontaires aux enchères publiques

— Régis Bailleul et Agnès Nentas —  
Commissaires-Priseurs habilités

N° d'agrément : 2002-313

**Expositions :**

*Jeudi 10 de 9h30 à 12h30 et de 14h30 à 18h30.  
Le matin de la vente de 9h à 11h*

Catalogue consultable sur [www.interencheres.com](http://www.interencheres.com) et Drouot-live



# ESTAMPES ANCIENNES



1

**Sieur de BEAULIEU - Ing. Ordi. Du Roy**

Lerida, Piombino - Italie, Pignerole - Piemont, Balagvier - Catalogne, A.GER - Catalogne. Suite de cinq gravures en noir, illustration des villes ou des batailles (quelques taches). 21 x 60 cm  
200/300

2

**SERIE DE HUIT VUES D'OPTIQUE XVIII<sup>e</sup>  
en coloris d'époque dont**

- Choeur de l'église de l'abbaye de Port Royal
- Église Saint Martin de Londres
- Intérieur de la bibliothèque des chanoines réguliers de Sainte Geneviève
- Prison de Dardanus
- Intérieur de la cathédrale de Dorth
- Jardins et palis du Grand Écuyer de la reine Hortense à Vienne
- Entrée du temple du soleil à Palmyre (déchirures)...  
200/250



3

**Attribué à SALVIATI XVI<sup>e</sup>  
(Francesco di Rossi)**

Sainte Famille - Plume  
11,3 x 9,4 cm  
1200/1500

4

**ECOLE HOLLANDAISE XVIII<sup>e</sup>,  
attribué à  
Melchior HONDKOËTER**

Etude de poules  
Crayon  
16 x 8 cm  
200/300



**5 D'après BELLINI**

Vierge à l'Enfant

Technique mixte sur carton fin  
Signée et datée en bas à droite  
Étiquette au dos d'origine  
800/1000

6

**ECOLE FLAMANDE vers 1700**

Portrait d'un couple - Lavis brun sur esquisse à la pierre noire, rehauts de gouache blanche - 20,7 x 26 cm  
Petites taches  
500/600

7

**Adolphe LALAUZE (1838-1905)**

Entrée de Charles-Quint à Anvers  
Lavis d'encre signé en bas à droite - 30,5 x 20,5 cm  
Provenance : collection Michel Hoog.  
200/300



8

**ECOLE FRANÇAISE XVII<sup>e</sup>**

Plan de Philippeville (Belgique)  
Plume et aquarelle, légendée «Philippeville dans le comté de Hainaut au Roy»  
(déchirures et pliures)  
48 x 47 cm

11

**Ensemble de trois dessins** à la mine de plomb  
dont Roybet, Gavarni  
17 x 15,5 cm - 22 x 10,5 cm - 38,5 x 28,5 cm  
80/100

13

**Félix DUBAN (1797-1870)**  
Reconstitution d'une ville antique  
Plume et encre signée en bas à droite (déchirures)  
10,5 x 12,5 cm  
*Provenance : ancienne collection Michel Hoog*  
120/180



15

**Attribué à Pierre Antoine PATEL (1648-1707)**

Pêcheurs près d'un torrent  
Gouache  
19 x 26 cm  
800/1000

16

**ECOLE FRANÇAISE début XIX<sup>e</sup>**  
Portrait de dame à la coiffe de dentelle  
Miniature à vue ovale - 7,2 x 6 cm  
100/120

17

**ECOLE FRANÇAISE fin XVIII<sup>e</sup>/début XIX<sup>e</sup>**  
Portraits de jeunes garçons - Deux miniatures à vue ronde dans un même cadre - Diam 7 cm  
120/150

18

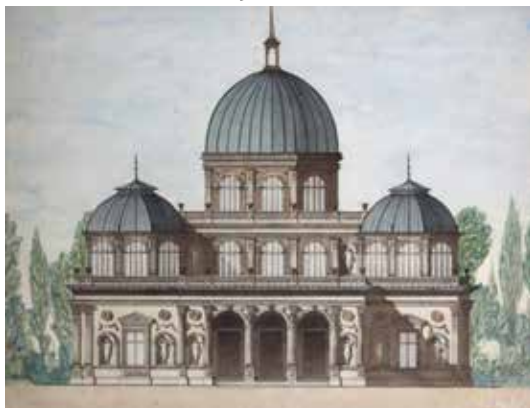
**ECOLE FRANÇAISE XIX<sup>e</sup>**  
Elégante aux boucles d'oreille  
Miniature ovale - 6,3 x 5 cm  
60/80

9

**ECOLE FRANÇAISE du XIX<sup>e</sup> siècle**

Projet d'éventail avec un portrait en miniature  
Gouache 6 16,2 x 45,8 cm pour l'éventail  
et d : 7,8 cm pour la miniature

Ecaillures de la gouache, quelques oxydations de la gouache  
400/500



10

**Ludovic SPITALIERI de CESSOLE (1870-1941)**

Architectures, projets de monuments et de décor - 5 aquarelles, certaines signées, l'une datée «août 1891» et située à Nice.  
46 x 60 cm, 56 x 46 cm, 61 x 48 cm, 47 x 39 cm, 34 x 47 cm  
350/500

12

**ECOLE XIX<sup>e</sup>**

Préparation des chevaux  
Aquarelle  
22 x 28,5 cm

14

**ECOLE FRANÇAISE vers 1830/1850**

Rue à Pompéi  
Aquarelle située en bas au centre  
10,5 x 15 cm  
*Provenance : ancienne collection Michel Hoog*  
100/200

# TABLEAUX ANCIENS DES XVI<sup>e</sup>, XVII<sup>e</sup>, XVIII<sup>e</sup> ET XIX<sup>e</sup>



19  
**ECOLE FLAMANDE**  
 du XVII<sup>e</sup>, **suiveur**  
 d'**Artus WOLFAERT**  
 L'invention  
 de la Sainte Croix ;  
 L'Empereur Héraclius  
 portant la Sainte Croix  
 Paire de panneaux,  
 deux planches, renforcés  
 34,5 x 49,5 cm  
 Manques et fentes  
 2000/2500



*L'empereur Héraclius entrant dans Jérusalem : en 615, Chrosoès, roi des Perses, conquiert Jérusalem et emporta la partie de la Croix laissée par sainte Hélène. L'empereur Héraclius l'ayant vaincu peu après, lui reprit la Sainte Croix et voulut entrer à Jérusalem dans toute sa gloire. Mais un ange lui apparut et lui dit : Lorsque le Roi des Cieux entrerait par cette porte pour aller au lieu de sa Passion, ce n'était pas avec un appareil royal mais il est entré monté sur un pauvre âne pour laisser à ses adorateurs un exemple d'humilité. Entendant cela, l'empereur se dépouilla de ses vêtements et entra dans Jérusalem portant humblement la Croix.*

*L'invention de la Sainte Croix : l'empereur Constantin, après sa conversion au christianisme, fit édifier de nombreuses basiliques, dont celle de la Résurrection à Jérusalem. Trois croix ayant été trouvées au cours du déblaiement des Lieux Saints, celle du Christ et des deux larrons, Hélène les fit approcher d'une femme gravement malade, dont la guérison fut immédiate au contact de la troisième croix qui se révéla comme la vraie Croix du Christ.*



20  
**Isaac van OOSTEN**  
**(Anvers 1613 - 1661)**  
 La grenouille qui veut  
 de faire aussi grosse que  
 le boeuf, le renard et la  
 cigogne  
 Paire de panneaux, une  
 planche, non parqueté  
 19 x 25 cm  
 6000/8000



21  
**ECOLE ANVERSOISE** du XVII<sup>e</sup>, **atelier de Van Balen et de Jan Brueghel le jeune**  
 Guirlande de fruits soutenue par des putti - Panneau  
 29 x 70 cm  
 Manques, fentes et soulèvements - Restaurations  
 anciennes - Cadre en bois sculpté et doré à décor  
 d'angelots et guirlandes, travail Flamand vers 1700  
 (nœud ajouté)  
 2000/3000

22  
**ECOLE HOLLANDAISE** XVIII<sup>e</sup>  
 La marchande de poisson - Huile sur toile  
 Au dos, étiquette « Van Ostande, acheté le 22 mars  
 1872 - Vente Bazin » - 35,5 x 31 cm  
 600/800

23  
**ECOLE HOLLANDAISE** vers 1700,  
**suiveur de Philips Wouwermans.** Le Convoi  
 Panneau - 48 x 56,5 cm - Restaurations anciennes  
 800/1200



**24**  
**Nicolas de LARGILLIERE**  
**(Paris, 1656 - 1746)**  
 Coupe de fruits sur un entablement  
 Toile  
 49 x 70 cm  
 8000/10000

*Provenance : vente à Monaco, Sotheby's, le 9 juin 1994, n°477*  
*Bibliographie : M. et F. Faré, la vie silencieuse en France. La nature morte au XVIII<sup>e</sup> siècle, Fribourg, 1976, p.51, repr. pl 64 (avec erreur dans les dimensions). Une quarantaine de natures mortes de Largillière sont répertoriées (voir le catalogue de l'exposition Largillière au musée Jacquemart-André à Paris en 2003/ 2004). Ici, des pommes, des grappes de raisins, des raisins allongés, probablement italiens, sont posés dans un panier, lui-même placé sur un entablement, recouvert d'un velour bleu sur sa droite. A côté, on découvre une citrouille, une grenade, des figues et des prunes. Le tableau sera inclus dans le catalogue raisonné de l'oeuvre de Nicolas de Largillière par Monsieur Dominique Brème, actuellement en préparation.*



**25**  
**ECOLE XVIII<sup>e</sup>**  
 Natures mortes aux fleurs  
 Paire de panneaux  
 600/800



**26**  
**ECOLE PROVENCALE**  
**vers 1660**  
 Portrait de dame avec sa fille  
 Toile ovale  
 112 x 95 cm  
 Restaurations anciennes  
 Cadre en bois sculpté et doré du XVII<sup>e</sup>  
 1200/1500



**27**  
**ECOLE ITALIENNE du XVII<sup>e</sup> d'après DOMINIQUIN**  
 Sybille. Toile. 90 x 71,5 cm  
 Cadre en bois sculpté et doré d'époque Louis XIV (manques)  
 Reprise de la composition de Dominiquin conservée à la Wallace Collection à Londres  
 1500/2000

28

Attribué à VAN DE WAEL  
XVII<sup>e</sup>

Scène de campement de  
bohémiens  
Huile sur panneau  
2000/3000



29

Fernande de MERTENS  
(XIX<sup>e</sup>)

Nature morte aux raisins  
Toile signée au centre à  
droite et datée 72  
27 x 21,5 cm  
250/300



30

ECOLE FRANCAISE XIX<sup>e</sup>

Natures mortes aux fleurs et fruits sur une entablement  
Paire d'huile sur toile - 300/500



31

ECOLE XIX<sup>e</sup>

Vase fleuri dans un parc - Toile - 200/300



32

ECOLE FRANCAISE Vers 1830

Le passage de l'arche - Huile sur toile - 22 x 27 cm  
600/800



33

Jean-Victor BERTIN (1767-1842), attribué à

Paysage d'Italie - Huile sur panneau en noyer

16 x 22 cm

1000/1500



34

**RIBEIRA \*\*\* Ecole Française vers 1820**

Portrait du peintre Robert Lefevre - Toile - 65 x 54 cm

Inscrit en haut à gauche Robert Le Fevre / peintre du roi Charles X / né à Bayeux le 18 avril 1756 / mort le 30 janvier 1831 et Signé au milieu à droite : J. de Ribeira son élève.

2000/3000

*Provenance : Descendants de Gusman de Ribeira, vente Paris, Sothebys, 19 juin 2007, lot 81 (comme J\*\*\*. Gusman de Ribeira) Reprise de l'autoportrait attribué à Robert Lefevre de 1810 conservé au musée d'art et d'histoire de Bayeux.*



35

**Emile LEMMENS (1821-1867)**

Promenade sur le lac - Vaches s'abreuvant.

Paire de toiles, l'une signée en bas à gauche, l'autre en bas à droite - 19 x 24 cm

1000/1200

## TABLEAUX XIX<sup>e</sup> ET MODERNES



36

**Pierre-Frédéric LEHNERT (1811-?)**

Chasse au cerf; chasse à courre; biches et faons. Trois dessins à la mine plomb et aux crayons de couleurs signés en bas vers le centre. 11 x 17 cm chacun. Est joint un dessin signé par un autre artiste: scène de chasse dans les labours au XVIII<sup>e</sup>.

300/500



37

**Harry ELLIOTT (1882-1959)**

Arrivée des diligences au relais de poste

Paire d'aquarelles signées en bas à droite

33 x 48 cm

1000/1500



38

**Georges BUSSON (1859-1933)**

Scène de chasse à courre (1891) - Huile sur toile signée et datée en bas à droite (petit accident) - 87 x 125 cm - 1200/1800



39

**Nicolas KELLIN (1789-1858)**

Le Château d'Arques près de Dieppe  
Aquarelle signée et datée 1853 en bas à droite  
20 x 26 cm  
200/250



40

**Ernest HILLMACHER (1818-1887)**

Paysage du sud au plan d'eau et barque  
Peinture sur papier marouflée signée en bas à gauche  
21 x 31 cm  
200/250



41

**École française vers 1850 (dans le goût de Charles JACQUE ou de Luigi LOIR)**

Basses-cours  
Paire de miniatures. Huiles sur panneau.  
5,5 x 7,5, cm chaque.  
200/300



42

**École orientaliste vers 1920-1930**

Vues d'Algérie (Radja, La Rache, la Pointe Pescade...)  
4 aquarelles situées  
27 x 35 cm chaque  
200/300



45

**Albert EDOUARD (1845-?)**

Le repos des enfants dans le pré ensoleillé  
Huile sur toile signée en bas à gauche  
50 x 61 cm  
800/1200

43

**Henri HARPIGNIES (1819-1916)**

Sous-bois (1886)  
Aquarelle signée et datée en bas à gauche  
26 x 17 cm  
300/450

**Antoine-Jean BAIL (1830-1918)**

Fillette au fichu rouge  
Huile sur panneau signée et dédiée en haut à gauche  
36 x 27 cm  
800/1200

44

**Jules-René HERVÉ (1887-1981)**

Les lavandières  
Huile sur toile signée en bas à gauche  
55 x 46 cm  
Provenance : galerie Barthe, Paris  
800/1200

**Théodule RIBOT (1823-1891)**

Les cuisiniers jouant au carte  
Huile sur panneau signée du monogramme en bas à droite  
27 x 21,5 cm  
800/1200



48

**Léon HUBER (1858-1928)**

Nature morte aux fruits

Huile sur toile signée en bas à droite

54 x 65 cm

500/600

49

**Léon HUBER (1858-1928)**

Nature morte aux prunes

Huile sur toile signée en bas à gauche

16 x 22 cm

300/450



50

**Raymond ALLÈGRE (1857-1933)**

Fécamp, voiliers à marée basse

Huile sur tambourin signée en bas au centre

Diamètre : 30 cm

350/500



51

**Henri BARNOIN (1882-1940)**

Retour de pêche, Bretagne (Concarneau?)

Pastel sur toile signée en bas à droite

46 x 55 cm

2000/3000

52

**César de COCK (1823-1904)**

Paysage à la rivière (1875)

Huile sur toile signée en bas à gauche

49 x 70 cm

600/900





**53**  
**Théodore RALLI (1852-1909),**  
**école grecque.**  
 Portrait de jeune femme rousse  
 Huile sur panneau,  
 signé en bas à droite  
 25,4 x 18,4 cm  
 1500/2500



**54**  
**Michel ABONNEL (1881-1915)**  
 L'épouse du peintre dans l'atelier  
 Huile sur toile  
 61 x 50 cm  
*Provenance : atelier de l'artiste.*  
 400/600



**55**  
**Maurice SAVIN (1894-1973)**  
 Nu assis  
 Lavis d'encre signée en bas à droite  
 23 x 11 cm  
 300/400



**56**  
**Michel LARIONOV (1881-1964)**  
**École russe**  
 Deux personnages nus  
 Dessin au lavis d'encre brune,  
 signé du monogramme  
 en haut à gauche  
 36 x 22 cm  
 600/900  
*Provenance : offert par Madame  
 Larionova à Michel Hoog.*



**57**  
**Émile-Othon FRIESZ**  
**(1879-1949)**  
 Jeune femme nue  
 se coiffant  
 Dessin à l'encre signé  
 du cachet de l'atelier  
 en bas à droite  
 30,5 x 24 cm  
 400/600



**58**  
 Au verso :  
 Portrait d'élégante au  
 masque  
 Lavis et aquarelle



**58**  
**Wilhelm THÖNY (1888-1949), école autrichienne**  
 Paris, la Seine et la Tour Eiffel. Aquarelle signée en haut à droite et dédiée à « Melle Bataille,  
 avec ses meilleurs souvenirs » - 49,5 x 65,5 cm  
 2000/3000



59

**Charles CAMOIN (1879-1965)**

Bouquet de roses sur fond bleu. Huile sur toile signée en bas à droite

73 x 60 cm

4000/5000

Provenance : Galerie Marie-L. André, Paris



60

**Louis VALTAT (1869-1952)**

Les écaillères; 1897

Huile sur carton marouflée sur panneau de bois parqueté,  
signée du monogramme en bas à gauche. 54 x 65 cm

15000/25000

Exposition : VALTAT, musée Galliera, Paris, du 26 octobre au 26 novembre 1956  
(étiquette au dos). Numéro 22 du catalogue.

Provenance : ancienne collection du docteur Bouchard, Paris.



61

**Louis VALTAT (1869-1952)**

La Cabane Vauban dans la baie du Mont Saint Michel; 1899

(Ou la maison du douanier ou La maison du pêcheur)

Huile sur toile signée en bas à droite; re-signée  
et titrée sur le châssis au crayon noir  
par l'auteur.

65 x 81 cm

30000/35000

Exposition : VALTAT, musée Galliera, Paris, du 26  
octobre au 26 novembre 1956

(étiquette au dos)

Numéro 31 du catalogue.

Provenance : ancienne collection du docteur Bouchard,  
Paris.

**62**  
**André LHOTE**  
**(1885-1962)**

Portrait de femme aux mains jointes  
Huile sur toile signée  
en bas à droite  
93 x 60 cm  
40000/60000

*Exposition et Provenance :*  
*Galerie de Paris,*  
*Paul de Montaignac*

*Annoté à la plume sur étiquette au dos,*  
*« Bruxelles, portraits contemporains; n°78 »*

*Provenance : ancienne collection du docteur Bouchard, Paris.*



**63**  
**Alice HALICKA (1894-1975).**  
**Ecole polonaise.**

Portrait de Tristan Tzara  
Plume sur traits de crayon, signée en bas à  
droite, dédiée à « Michel Hoog ».  
20 x 15 cm  
300/400



**64**

**Auguste CHABAUD (1882-1955)**  
Officier (vers 1903-1905)  
Mine de plomb et crayon de couleurs,  
signé en bas à droite

22,5 x 17,5 cm  
400/600

*Provenance : atelier Auguste Chabaud (étiquette au dos,*  
*portant le numéro 23), puis collection Michel Hoog.*





**66**  
**Raoul DUFY (1877-1953)**  
 Nu à la coquille; 1948  
 Dessin à l'encre violette.  
 Cachet de l'atelier  
 en bas à droite  
 27 x 18 cm  
 1000/1500  
 Certificat n° D02-1423 de  
 Madame Fanny  
 Guillon-Lafaille en date  
 du 3 octobre 2002.



**65**  
**GEN-PAUL (1895-1975)**  
 Partie de polo - Dessin à l'encre signé en bas à gauche  
 39 x 49,5 cm  
 1000/1500



**67**  
**Henri LEBASQUE**  
**(1869-1937)**  
 À la plage  
 Aquarelle signée en bas à droite  
 25 x 35 cm  
 600/900  
 Au dos, certificat de Pierre Lebasque  
 en date du 20 septembre 1963.



**68**  
**Jean NEILZ, école française vers 1930**  
 Les Poissons - Gouache signée en bas à droite  
 53 x 33,5 cm  
 250/350



**69**  
**Sonia DELAUNAY (1884-1979)**  
 Composition  
 Pastel  
 14,5 x 12 cm  
 400/600  
 Provenance : collection Michel Hoog

**70**  
**Auguste HERBIN (1882-1960)**  
 Composition géométrique  
 Pochoir monogrammé «H» en haut  
 et en bas  
 23 x 18 cm  
 200/300  
 Provenance : collection Michel Hoog





71

**Henri HAYDEN (1883-1970)**

Environs de Roussillon

Huile sur panneau signée en bas à gauche

44.5 x 65 cm

4000/6000



72

**Louise GALTIER-BOISSIÈRE (1861-1966)**

Portrait de l'historien Georges Lenôtre; 1905

Huile sur toile signée et datée en bas à droite

67,5 x 81 cm

300/500

*Exposition: 3<sup>e</sup> Centenaire de l'Académie Française, Bibliothèque Nationale, Paris, 1935 (étiquette au dos).*



73

**Pierre BONNEROT (1891-1981)**

Portrait de femme dans un intérieur

Huile sur toile signée en bas à gauche et dédicacée

65 x 81 cm

300/400



75

**Émile SIMON (1890-1976)**

Scène de marché en Bretagne

Aquarelle signée en bas à droite - 28 x 38 cm

600/800



74

**Jules LEROY (1856-1921)**

Chatons jouant

Huile sur

panneau d'acajou

signée en bas

à droite

46 x 37,5 cm

300/500

76

**Ernest CHATEIGNON (1863- ca 1910)**

Les foins - Huile sur toile signée en bas à droite

35 x 24 cm

300/450



77

**Francis TATTEGRAIN (1852-1915)**

Dunes près de Berck; 1906

Huile sur toile signée et datée en bas à gauche - 55 x 73 cm  
1000/1500



78

**Louis LEGRAND (1863-1951)**

Nu de dos (1937)

Fusain et rehauts de pastel, signé, daté et dédié en bas à droite  
40 x 74 cm

1000/1500

*Provenance : Galerie Monique MARTEL, Paris*



79

**Paul MASCART (1874-1958)**

Saint Malo, plage de Bonsecours  
(1925)

Huile sur toile  
signée en bas à droite

70 x 100 cm

1500/2000



80

**Eugène PAUL-ULLMAN (1877-1953)**

**École américaine**

Paysage ensoleillé

Huile sur toile signée en bas à droite  
46 x 55 cm

400/600

*Provenance : galerie Lucien Lefebvre-Foinet, Paris.*

*Étiquette portant le numéro 206 au dos.*



81

**William CLOCHARD  
(1894-1990)**

Berger et son troupeau

Huile sur toile signée  
en bas à gauche

73 x 60 cm

300/500





**82**  
**Léon ZACK (1892-1980). École russe.**  
 Composition abstraite (1975)  
 Huile sur toile signée et datée en bas à droite - 55 x 38 cm  
 3000/4000



**83**  
**Léon ZACK (1892-1980). École russe.**  
 Composition abstraite, 1973  
 Aquarelle signée et datée en bas à gauche  
 32,5 x 25 cm  
 800/1200



**84**  
**Lourdes CASTRO, née en 1930. Ecole portugaise.**  
 Composition abstraite; 1958  
 Huile sur toile signée et datée en bas à droite (accident)  
 54 x 81 cm  
 500/800

*Exposition : Paris, 1958-1968. Centre culturel de Belem  
 (carton d'invitation au dos avec mot autographe de l'artiste).  
 Provenance : collection Simone et Michel Hoog.*



**85**  
**Serge CHARCHOUNE (1888-1975)**  
 Composition  
 Huile sur panneau non signée  
 57 x 29,5 cm  
 1000/1500

*Provenance: collection Michel Hoog.  
 Au dos, sur une étiquette, annotation  
 manuscrite  
 de Michel Hoog « Don de  
 CHARCHOUNE à Michel Hoog».*

# ESTAMPES XIX<sup>e</sup> ET MODERNES

86

**DAUMIER**

Réunion de trois gravures  
(deux en noir et une en couleur)  
150/200



88

**Henri RIVIERE (1864-1951)**

Paris, Notre-Dame vue du quai d'Austerlitz. (Paysages parisiens, pl. 3). 1900.  
Lithographie. (Fields p. 77, n° 3.  
Impression en couleurs). 52 x 81,8 cm  
300/500

89

**Jean-Pierre CASSIGNEUL né en 1935**

Le Lampadaire

Lithographie en couleurs, tirée en épreuve  
d'artiste, signée au crayon en bas à droite  
et titrée au centre - 56 x 42 cm  
100/150

90

**Jacques PRÉVERT (1900-1977)**

Le peintre et son modèle

Lithographie signée dans la planche en  
bas à gauche. Belle épreuve sur vélin.  
46,5 x 33,5 cm  
100/150

91

**Pablo PICASSO (1881-1973), d'après  
Château Mouton Rothschild.**

En hommage à Picasso (1973)

Affichette en couleur. Imprimerie Drae-  
ger, Paris. 55 x 43 cm  
100/150

92

**Pablo SERRANO (1908-1985).**

École espagnole.

Composition - Lithographie en couleurs.  
Épreuve numérotée 42/130, signée au  
crayon en bas à droite - 46 x 62,5 cm  
100/200

Provenance : collection Michel Hoog.

87

**Edouard MANET (1832-1883)**

Le Gamin (1862)

Eau-forte signée dans la planche en  
haut à gauche. 20,5 x 14,5 cm

93

**Stanley William HAYTER**

(1901-1988). École anglaise.

Survол, 1967 - Lithographie en couleurs,  
titrée, signée et datée au crayon en bas à  
droite. Épreuve d'artiste.

62,5 x 44 cm

100/150

Provenance : collection Michel Hoog



94

**Salvador DALI (1904-1989)**

École espagnole

Femmes et roses

Aquatinte signée au crayon en bas à  
droite. Épreuve numérotée 54/150

39 x 58 cm

150/250

Provenance : collection Michel Hoog

95

**Henri LEBASQUE (1869-1937)**

Plages

Paire de lithographies signées dans la  
planche, l'une à droite, l'autre à gauche  
30 x 37 cm ; 27 x 35 cm  
200/300

96

**André MASSON (1896-1987)**

Nu

Lithographie. Épreuve sur Japon  
numérotée 1/20 et signée à la mine de  
plomb en bas à droite - 49 x 29,5 cm

120/180

97

**Étienne DRIAN (1885-1961)**

Élégante au cadre

Eau-forte signée à la mine de plomb  
en bas à droite et numérotée 69/150

33 x 38 cm

120/180

100

**Sonia DELAUNAY (1885-1979)**

Affiche pour le Musée national d'Art moderne  
(décembre 1967- janvier 1968)

Serigraphie en couleurs sur vélin blanc fort.  
Silium imp. - 55,8 x 40 cm

150/250

Provenance : Collection Michel Hoog

98

**Jacques MONORY, né en 1924**

Fouillis mathématique pour un univers  
en enroulement torsadé

Sérigraphie en couleurs, signée à la mine  
de plomb en bas à droite, numérotée  
50/79 en bas à gauche - 40,5 x 63 cm

120/180

99

**Maria Helena VIEIRA sa SILVA  
(1908-1992). École portugaise.**

Composition en vert

Lithographie signée au crayon  
et Dédicacée

«à Simone». Épreuve numérotée 1/35.  
33 x 42 cm (48 x 61 cm, la feuille)  
400/600

Provenance : collection Simone et Michel Hoog



# SCULPTURES MODERNES ET XX<sup>e</sup>



**101**  
**Raymond DUCHAMP-VILLON**  
 (1876-1918)  
 Les petits danseurs (1912)  
 Terre-cuite  
 17,5 x 45,5 cm  
 2000/3000  
 Provenance : ancienne collection Michel Hoog



**102**  
**Igor MITORAJ (1944-2014)**  
 Centurion II  
 Sculpture en bronze à patine antique,  
 épreuve HC numérotée 1478/1500.  
 Signée en bas à droite. Hauteur : 18 cm  
 800/1200



**103**  
**Igor MITORAJ (1944-2014)**  
 Articulations  
 Médaille en bronze signé sur le côté gauche,  
 titrée et numérotée 381/500 au dos.  
 Diamètre : 9 cm  
 80/120



**104**  
**Georges JOBIN né en 1945**  
 Démeter - Sculpture en bronze signée sur la  
 terrasse et tirée en Épreuve d'artiste.  
 25 x 13 cm  
 150/200



**105**  
**Céline LEPAGE (1882-1928)**  
 Jeune femme aux lauriers (vers 1925)  
 Sculpture. Épreuve en bronze signée,  
 sur double socle en acajou en forme d'ogive  
 et marbre vert antique  
 Hauteur : 68 cm  
 1500/2500

## ART D'ASIE



**106**  
**EXTREME ORIENT**  
**fin XIX<sup>e</sup>**

Coffret en bois à décor de motifs appliqués en cuivre, gravé et repoussé de personnages, animaux et fleurs

11 x 30 x 22,5 cm  
50/100



**107**

**PETITE BOITE** quadrilobée en laque de cinabre, sculptée d'un sage accoudé à un rocher, méditant sous un saule pleureur et accompagné de son disciple. Le pourtour de la boîte ornée de huit médaillons à décor de fleurs de lotus se détachant sur un fond géométrique. Chine, XVIII<sup>e</sup> siècle. L : 13 cm

300/500



**108**  
**EXTREME ORIENT XIX<sup>e</sup>**

Boîte ronde couverte en porcelaine à décor polychrome de scènes de personnages et semis de fleurs. Sur un socle en bois. (petit éclat à l'intérieur)  
ht. 20 cm, diam. 24 cm

600/800



**109**

**EXTREME-ORIENT XVIII<sup>e</sup>**

Paire de potiches couvertes en porcelaine à décor floral polychrome et frises (fêle à l'une) haut 38 cm

2000/3000

**110**

**VASE QUADRANGULAIRE** en céramique et émail bleu turquoise, à décor de dignitaires, compositions florales et papillons Chine XVIII<sup>e</sup> siècle

Ht 26 cm (quelques éclats à la base)

100/150

**111**

**SATSUMA fin XIX<sup>e</sup>/1900**

réunion de deux vases en céramique à décor polychrome et dorure de personnages et déesses

Ht 32 et 31 cm

100/120

**112**

**COMPAGNIE DES INDES XVIII<sup>e</sup>**

Suite de quatre assiettes creuses à décor floral polychrome et frises (petits éclats à l'une)

diam 22,5 cm

100/120

**113**

**SATSUMA FIN XIX<sup>e</sup>/1900**

Garniture en céramique à riche décor de personnages, éventails, frises comprenant un grand brûle parfum qui repose sur trois pieds griffus et une paire de vases.

Anses et prises en chien de Fô. Ht 42,5 cm

200/250



**114**  
**IMPORTANT BRULE PARFUM**  
 en bronze à décor de dragons et  
 fleurs, portant la marque Ming  
 apocryphe - Extrême Orient XIX<sup>e</sup>  
 Ht. 60 cm, diam 76 cm  
 400/600



**115**  
**BRULE-PARFUM fanding** en bronze et  
 émaux cloisonnés, à décor polychrome de pins,  
 prunus et bambous (les trois amis), des lingzhi,  
 dans de belles cloisons dorées reposant sur un  
 fond bleu ciel. Les arrêtes reprennent la forme  
 de fleurettes. Le brûle-parfum repose sur quatre  
 pieds recourbés, crachés par des têtes de dragons  
 stylisés. Le très beau couvercle en bronze doré  
 représentant un dragon émergeant des flots, la  
 bordure à décor de fleurs et rinceaux de lotus.

Marque en six caractères kaishu.  
 Chine, période Ming, XVI<sup>e</sup> siècle.

Porte un ancien numéro d'inventaire  
 à l'encre à l'intérieur. Dim : 29 x 20 x 17 cm.  
 6000/8000



**116**  
**CHINE Epoque Qing**  
**(1796-1820)**

Paire de gourdes en émaux  
 cloisonnés. Elles reposent sur  
 un petit talon ovale orné d'une  
 frise de grecques. La panse  
 circulaire aplatie, le col en  
 bulbe à décor de bouquets  
 de fleurs pivoines, les anses  
 en bronze doré en forme de  
 dragons (manques d'émail)  
 Haut 39,5 cm  
 5000/6000

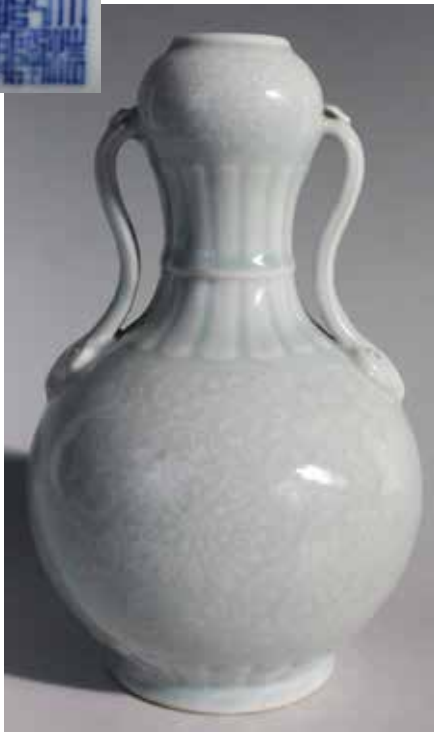




**117**  
**GRAND PLAT** en porcelaine Imari,  
 Japon, période MEIJI, vers 1880  
 diam. 61 cm  
 800/1200



**118**  
**PAIRES DE VASES** de type cornet en porcelaine et émaux  
 type palette de mandarin; Fin XVIII<sup>e</sup>/début XIX<sup>e</sup> période Jiaqing;  
 Monture en bronze postérieure. Haut 21 cm  
 800/1000



**119**  
**VASE** en forme de coloquinte orné de deux  
 anses aux ruyis en porcelaine à décor  
 moulé sous couverte céladon de fleurs et  
 rinceaux de lotus.  
 Marque apocryphe Qianlong en Zuanshu  
 Chine, période Qing XIX<sup>e</sup>  
 H : 24,2cm (petite rétraction d'email)  
 (revendu sur folle enchère)  
 4000/5000



**120**  
**CHINE**  
 Vase couvert en porcelaine, à décor  
 polychrome de réserves avec paysages animés,  
 et frises stylisées; Marqué  
 Haut 31 cm  
 200/250

**121**  
**CHINE XVIII<sup>e</sup>**  
 Grand plat rond en porcelaine à décor en  
 camaïeu bleu, au fond d'un vase fleuri, et  
 instruments Aile et marli ornés de frises à  
 réserves stylisées (éclat) - Diam 37,5 cm  
 100/150

**122**  
**CHINE XVIII<sup>e</sup>**  
 Plat rond en porcelaine à décor d'un vase  
 sur une rocaïlle, branches de bambou et  
 fleurs, en bleu rouge et or  
 (éclats en bordure) - Diam 35 cm  
 100/150

**123**  
**CHINE XIX<sup>e</sup>**  
 Coupe sur talon en porcelaine à riche  
 décor floral bleu rouge et or en cinq  
 réserves - Marque en rouge  
 Haut 7,3 x diam 25 cm  
 120/150

**124**  
**CANTON XIX<sup>e</sup>**

Paire de vases diabolos en porcelaine, à décor polychrome de personnages, fleurs et papillons  
Monture en bronze doré  
haut 36,5 cm  
500/800



**124,1**  
**NANKIN fin XIX<sup>e</sup>**

Paire de grands vases en céramique, à décor polychrome en plein de scènes de samouraïs, batailles sur fond de paysage  
Marqués  
Haut 44,5 cm  
200/300

**125**  
**REUNION DE DEUX TABOURETS**

sellettes en bois de fer, à décor sculpté de motifs feuillagés et animaux. Pieds griffes à entretoise.  
Dessus de marbre.  
Epoque fin XIX<sup>e</sup>.  
Ht. 48 et 32 cm  
200/300

**126**  
**EXTREME ORIENT XIX<sup>e</sup>**

Lionne marchant  
Sujet en bronze patiné  
22 x 55 cm  
400/600

**FAIENCE ET PORCELAINES DES XVII<sup>e</sup>, XVIII<sup>e</sup> ET XIX<sup>e</sup>**



**127**  
**ROUEN XVIII<sup>e</sup>**  
Assiette en faïence à décor en grand feu d'un panier fleuri au fond, frise sur l'aile et coquilles sur le marli.  
(choc et petits éclats en bordure)  
diam 24 cm  
400/500



**128**  
**SUD DE LA FRANCE XVIII<sup>e</sup>**  
Grand plat en faïence, à décor en camaïeu bleu, au centre d'un chiffre, dans un entourage de cartouches quadrillés et lambrequins  
Frise sur l'aile (éclats) Diam 56 cm  
300/400



**129**  
**NEVERS XVIII<sup>e</sup>**  
Grand plat de forme circulaire en faïence, à décor au fond d'un chiffre couronné, frise stylisée. L'aile à décor de réserves aux angelots alternées de motifs floraux. (fele). diam. 59 cm  
200/300

**130**  
**NEVERS XVIII<sup>e</sup>**  
Grand vase de forme Médicis en faïence, à décor en camaïeu bleu de paysages aux architectures et frises  
Prises en masques (accidents et restauration, manques)  
55 x diam 44 cm  
120/150

**131**  
**ROUEN XVIII<sup>e</sup>**  
Réunion de deux coupes creuses de forme octogonale en faïence, décor en camaïeu bleu d'un panier fleuri et d'un bouquet  
Frises alternées sur l'aile (petits éclats en bordure)  
Diam 24 cm  
200/250

**132**  
**DELFT XIX<sup>e</sup>**

Vase couvert à pans coupés en  
faïence à riche décor en camaïeu  
bleu de fleurs, réserves avec  
oiseaux sur des tertres fleuris,  
frises d'oves  
Prise en lion à la balle  
Marqué  
Haut 50 cm



132  
213

**133**  
**DELFT XVIII<sup>e</sup>**

Suite de trois plats en faïence à décor en camaïeu bleu d'une rosace au centre, frise  
florale stylisée sur l'aile. Marque : VE  
(fêles) diam 34 et 39 cm  
300/400

**134**  
**DELFT XVIII<sup>e</sup>**

Grand plat creux en faïence décor en camaïeu bleu d'un branchage fleuri,  
avec insecte et galinacés. Frise sur l'aile au revers  
(quelques éclats en bordure)  
Diam 39 cm  
200/250



**135**

**DELFT XIX<sup>e</sup>**

Réunion de deux vases à cols renflés en faïence,  
décor floral en camaïeu bleu  
(quelques éclats)  
Haut 38 cm et 39 cm  
150/200



**136**  
**ECOLE ITALIENNE**

dans le goût de Della Robbia - Vierge à l'enfant  
Plaque de céramique à sujet en relief. fin XIX<sup>e</sup> (feles)  
64 x 41,5 cm  
500/800  
22



**137**

**SAUCIERE** ou sucrier en porcelaine avec une cuillère  
repercée, décor d'une frise  
feuillagée et peignée en bleu  
Arras (?) XVIII<sup>e</sup>  
Haut 14,5 x 24 cm  
120/150





138

ALLEMAGNE fin XVIII<sup>e</sup>

PAIRE DE BOUTEILLES avec leur bouchon en porcelaine décor polychrome de scènes galantes dans des réserves et de bouquets sur fond vert. Rehauts de dorure, frêtel en fleurs

Marque AR en bleu (l'un porte un ancien N° 208) Haut 26,5 cm

140  
PARIS XIX<sup>e</sup>

Vase sur piedouche en porcelaine à décor polychrome d'un chien dans un paysage, avec colonne flammée et inscription « souvenir d'amitié » Base en trompe l'oeil de marbre Anses attachées en mufles - Haut 28,5 cm  
300/350



141

PARIS XIX<sup>e</sup> Fabrique NAST

Coupe couverte sur piedouche en porcelaine, à décor polychrome de bouquets de fleurs dans des réserves frises de dorure. Anses détachées, frêtel en fruit. Marque en rouge NAST. Haut 14 cm et larg 20 cm  
250/300

142

PARIS XIX<sup>e</sup>

Partie de service à café en porcelaine à décor polychrome de natures mortes de fruits, dans un riche entourage de guirlandes de fleurs, papillons. Il comprend une verseuse, deux grandes tasses litrons et leur soucoupe, deux petites tasses et une soucoupe, un sucrier (manque le couvercle), un pot à lait (éclats à une tasse et à une soucoupe)  
500/600



144

PARIS vers 1830/40

Tasse litron et soucoupe en porcelaine à décor de dorure sur fond bleu à motifs d'écailles.

Marquées : «l'amitié»  
«vous l'offre» T : haut 6 cm  
x diam 6cm S : diam 13 cm  
(éclat sous la soucoupe)

100/120



143

PARIS XIX<sup>e</sup>

Réunion de deux coupes en porcelaine à décor polychrome de réserves avec oiseaux branchés, frises d'enroulements en dorure (fêlè sur l'une)  
Haut 8,5 cm diam 17 cm et haut 7 cm et diam 13,5 cm  
200/300

PETITE BOITE de forme rectangulaire en porcelaine à décor polychrome d'angelots sur des nuages symbolisant les arts (musique, dessin, sculpture, écriture) Monture métal doré - Epoque fin XVIII<sup>e</sup> début XIX<sup>e</sup>

(petites usures) 3,5 x 7,5 x 5,5 cm

80/100

23



**146**  
**SEVRES XVIII<sup>e</sup>**  
 Pot à lait en porcelaine tendre, décor floral polychrome et dorure  
 Il repose sur trois petits pieds  
 Marqué lettre P pour 1768  
 Haut 11 cm  
 (défaut de cuisson)  
 100/120



**147**  
**NIDERVILLER (?) XVIII<sup>e</sup>**  
 La petite marchande de fleurs  
 Sujet en porcelaine  
 (accidents et manques)  
 Porte un numéro en creux 3:n  
 Haut 21 cm  
 150/180



**148**  
**SAXE XIX<sup>e</sup>**  
 Les quatre saisons - Groupe en porcelaine polychrome représentant des chérubins symbolisant les saisons.  
 Marque en bleu - Porte étiquette BING et Cie Frankfurt  
 Haut 14 cm et long 14 cm  
 150/180



**149**  
**BAYEUX ou Valentine (?) XIX<sup>e</sup>**  
 Paire de vases couverts en porcelaine à riche décor polychrome, en réserves de personnages, arbres et fleurs, papillons sur fond vermiculé  
 Frises de dorure et filets de couleur  
 Haut 40,5 cm  
 600/800



**150**  
**PARIS (?) fin XIX<sup>e</sup>**  
 Paire de grands vases en porcelaine à panses aplaties. Décor polychrome dans des réserves de scènes galantes dans le goût du XVIII<sup>e</sup> et de paysages de lacs et montagnes, dans des encadrements et filets de dorure sur fond rose (une anse restaurée)  
 Haut 36,5 cm  
 200/300



**151**  
**LIMOGES**  
 Suite de douze assiettes en porcelaine décor polychrome sur l'aile d'une frise de fleurs et enroulements.  
 Marquées : Le Tallec Paris pour le Vase Etrusque Diam 25,5 cm  
 100/120  
 24



**152**  
**SERVICE A THE** en porcelaine à riche décor floral polychrome et dorure Il comprend : deux verseuses ventruées, un sucrier et un pot à lait, une coupe, six tasses et soucoupes  
 Epoque Louis Philippe  
 200

**153**  
**L'ETE**  
 Groupe en biscuit représentant des personnages au pied d'un arbre avec des gerbes de blé. Epoque fin XVIII<sup>e</sup> (Sous un globe de verre). Ht 34 cm (accidents et manques)  
 250/300

## ART NOUVEAU - ART DÉCO



**154**  
**PAIRE DE GRANDS VASES** en  
 céramique à anses, décor de fleurs en  
 dorure son fond gros bleu. Marqués :  
 Magasin de l'Union avenue de l'Opera.  
 Haut 45 cm  
 150/200



**155**  
**DAUM NANCY**  
 coupe sur piédouche en verre multicouche à décor  
 dégagé de tournesols (?) sur fond marbré  
 Signé Daum Nancy France Croix de Lorraine  
 Haut 14,5 et diam 16 cm  
 1000/1500



**156**  
**DAUM NANCY**  
 Haut vase en verre multicouche  
 à décor dégagé de branches de lys en  
 bleu, orangé. Il repose sur une large base ronde.  
 Signé Daum Nancy et croix de Lorraine  
 Ht. 50,3 cm  
 500/800



**157**  
**GALLE**  
 Vase en verre multicouche, jaune, brun,  
 rouge, décor d'ombellifères  
 Signé  
 Haut 20 cm  
 800/1200



**158**  
**Maurice MARINOT (1882-1960)**  
 Petit flacon bouché en verre, à décor émaillé  
 bleu blanc et rouge de cinq fleurs (roses  
 et tulipes) et filets  
 Signé m.m  
 Vers 1915-20- Haut 17 cm  
 (ancienne collection Hoog auteur d'une  
 préface sur Marinot)  
 1000/1200

**159**  
**DESMANT**  
 Vase en verre  
 violine, à section  
 losangique, à  
 décor de bandeaux à  
 motifs géométriques  
 sur fond irisé et  
 brindilles  
 Signé  
 Haut 34 cm  
 150/200





**160**  
**René LALIQUE**  
 Important vase en cristal moulé  
 Signé (quelques éclats)  
 Haut 26 cm  
 300/400



**161**  
**René LALIQUE France**  
 Boîte de forme oeuf en cristal  
 à décor de fleurs  
 Marquée  
 haut 7 x 12 cm  
 100



**162**  
**MISTI par LT PIVER**  
 Flacon de parfum en verre dépoli  
 et gravé de motifs de papillons et  
 fleur sur le bouchon  
 5 cm x diam 8 cm  
 50/80



**163**  
**DAUM Nancy France**  
 Vase boule à col en cristal teinté,  
 à motifs de cercles  
 Signé  
 Haut 20,5 x diam 19 cm  
 100



**164**  
**LURCAT - Vicens**  
 Deux assiettes en faïence vernissée à décor de motifs stylisés. Diam. 23 cm  
 100/200



**165**  
**AMPHORA-AUSTRIA**  
 vers 1910/20  
 Vase en céramique lustrée à  
 décor d'un faisan en ronde  
 bosse et motifs de fougères  
 Marqué en creux N° 4519-52  
 et 585  
 100/150

## OBJETS D'ART - STATUAIRE



**166**  
**ALLEMAGNE XVIII<sup>e</sup>**  
 Paire de sujets en bois sculpté  
 et os représentant deux moines  
 reposant sur des terrasses  
 (manque des mains-fentes)  
 haut 29 et 30 cm  
 500/600



**167**  
**IMPORTANTE**  
**PENDULE** et ses deux  
 candélabres en bronze  
 et émaux cloisonnés  
 La pendule de forme  
 temple à quatre faces  
 en verre présente un  
 cadran à décor de  
 frise florale, les côtés  
 demi lune à colon-  
 nettes Elle est surmon-  
 tée d'un vase couvert  
 Les candélabres à cinq  
 branches de lumière  
 Epoque fin XIX<sup>e</sup>  
 P : 50 x 44 x 17 cm  
 C : 60 cm  
 800/1000



**168**  
**PENDULE PORTIQUE** en marbre blanc  
 ornementation de bronze doré dont vase fleuri,  
 frises, draperies  
 Cadran de Boulu E de Lépine Paris  
 Epoque Directoire  
 56 x 31 cm  
 800/1000



**169**  
**PENDULE PORTIQUE** en marbre blanc à décor en bronze  
 doré de frises, vases fleuris, cadran à passementerie  
 Cadran de Ch Frisard à Paris  
 Fin XVIII<sup>e</sup> début XIX<sup>e</sup>  
 50,5 x 26 cm  
 (usures au cadran)  
 600/800



**170**  
**Friedrich GOLDSCHIEDER WIEN**  
 Buste d'élégante au décolleté  
 Sujet en terre cuite patiné  
 sur une base piédouche ronde  
 Signée en creux N° 1730-8-70  
 (manque un ruban à la robe)  
 haut 62 x 42 cm  
 1000/1200



**172**  
**Albert-Ernest CARRIER BELLEUSE (1824-1887)**  
 La liseuse  
 Sculpture chryseléphantine  
 Signée sur la base  
 Haut 25,5 cm  
 500/600



**171**  
**Friedrich GOLDSCHIEDER WIEN (1845-1897)**  
 Le petit marquis  
 Sujet en terre cuite peinte  
 patiné  
 Signé en creux sur la base N°  
 1484-20-12  
 Haut 49,5 cm  
 300/350



**174**  
**Jean-Baptiste CARPEAUX**  
 (1825-1875), d'après  
 Buste du peintre Gérôme  
 Plâtre  
 Hauteur : 60 cm  
 500/700



**175**  
**Ecole XIX<sup>e</sup>**  
 Tête de putti  
 (reprise des têtes de putto des jardins  
 de Versailles du XVIII<sup>e</sup>)  
 Sujet en bronze marqué Alexis Rudier -  
 Fondateur Paris  
 Sur une base en marbre noir  
 ht. Total 43 cm  
 800/1200

**173**  
**Lucas MADRASSI**  
 (1848-1919)  
 Jeune femme  
 adossée à l'escalier  
 Importante  
 sculpture en régule  
 à double patine  
 brune et verte for-  
 mant porte torchère  
 Signé - Cachet  
 d'éditeur au dos  
 (flamme en verre  
 dépoli)  
 Vers 1900  
 haut totale 107 cm  
 500/800





**176**  
**PAIRE DE BOUGEOIRS** en bronze doré à décor d'un fût central triangulaire à palmettes surmonté de trois indiens en sphinges, sur une base ronde à décor rayonnant de flèches  
 Epoque Empire  
 haut 34,5 cm  
 1800/2000



**178**  
**LAMPE** en bronze doré à décor d'une lyre, tête de bélier. Style Louis XVI  
 30 x 35 cm  
 180200



**179**  
**Victor ROSSI (XX<sup>e</sup>)**  
 Femme-oiseau  
 Mascotte automobile en bronze argenté signé sur socle.  
 Cachet de fondeur LD.  
 17 x 21 cm  
 500/800

**180**  
**PIED DE LAMPE** de forme balustre en bronze patiné décor rocaille  
 Epoque fin XIX<sup>e</sup> - Haut 38 cm  
 150/200



**181**  
**CLODION**  
 La danse  
 Groupe en bronze doré patiné signé sur la terrasse  
 Tirage XIX<sup>e</sup>  
 haut 40 cm



**182**  
**MULLER FRERES SUSPENSION** en bronze verni à cinq bras de lumière et vasque centrale en verre givré orangé et pourpre  
 Cinq tulipes et la vasque  
 Signés Muller Frères Lunéville  
 Vers 1925/30 - Diam 65 x haut 75 cm  
 200/300



**183**  
**PAIRE DE GIRANDOLES** en verre à quatre branches de lumière, pampilles et perles - Haut 50 cm  
 300/400  
 29



184

**Honoré DAUMIER (1808-1879)**

Le Valet de Chambre

Sculpture en bronze (cire perdue) à patine brune,  
signée HD sur la terrasse. Cachet du fondeur Valsuani.

*Historique : fonte d'essai de la fonderie Valsuani. Le tirage de ces statuettes  
était en général de huit exemplaires pour le commerce et de deux épreuves  
d'essai.*

1500/2500



184,1

**Honoré DAUMIER (1808-1879)**

Le Bon vivant (1852)

Sculpture en terre cuite, monogrammée HD sur la terrasse

Hauteur : 18,5 cm

*Catalogue raisonné : numéro 54 dans la catalogue de Maurice Gobin  
aux éditions Pierre Cailler (1952)*

500/800



185

**D'après CLODION**

Buste de femme en léger  
relief

Médaille en bronze

Signé - XIX<sup>e</sup>

16,5 x 14,5 cm

120/150



186

**D'après CLODION**

Paire de médaillons en bronze à patine verte à décor de bustes de  
femmes en relief. Signé - Au dos en creux la marque des

«musées nationaux» - 18 x 16,5 cm

150/180



187

**Alfred DUBUCAND (1828-1894)**

La Perdrix - Sujet en bronze à patine brune

Signé sur la terrasse

31,5 x 21 cm

300/400



188

**Antoine-Louis BARYE (1796-1875)**

Lion marchand

Plaque de bronze à patine brune en léger relief

Signée

20 x 41 cm



190

**ÉCOLE XX<sup>e</sup>**

Buste de jeune fille

Ronde bosse en plomb

Non signé

Haut 40 cm

189  
**D'après BARYE**  
Lionne sur un rocher - Sujet en bronze  
à patine brun-vert - (retirage)  
8,5 x 18 cm





**191**  
**AFRIQUE**  
Petite sculpture reliquaire en  
bois, tissu, lien  
Haut 14 cm



**192**  
**RUSSIE**

Paire d'assiettes en porcelaine à riche décor polychrome au fond de scènes de personnages.  
Aile à enroulements - Marquées - Diam. 25 cm



**193**  
**VIERGE A L'ENFANT**  
Sculpture en chêne avec trace  
de polychromie.  
Porte une étiquette au dos  
«Flandres fin ?»  
Epoque XVIII<sup>e</sup>  
(manques et accidents)  
Ht. 37 cm

**194**  
**PAIRE D'ANGES** d'appliques  
en bois peint  
Travail populaire XVIII<sup>e</sup>  
(accidents)  
15 x 23 cm



**195**  
**COFFRET** rectangulaire à couvercle pyramidal en bois de  
Sainte Lucie, décor sculpté de rinceaux feuillagés  
Attribué à la famille Bagard  
Epoque Louis XIV début du XVIII<sup>e</sup> siècle  
11,5 x 28,5 x 21  
(intérieur velours bleu marqué Adrienne, bord doré au petit feu)  
300/400



**196 COFFRET DE TOILETTE**  
(?) en bois mouluré et sculpté  
d'un enfant endormi. Un  
masque ailé en façade, il repose  
sur quatre petits pieds griffes.  
Intérieur à miroir et casiers peints  
de volutes en dorure  
Italie. Travail ancien  
23 x 43 x 33 cm





**197**  
**IMPORTANT**  
**TRUMEAU** en bois  
relaqué vert d'eau et  
doré, sculpté de motifs  
floraux, guirlandes,  
coquille et  
lambrequins. Orné  
d'une toile peinte de  
personnages dans  
un paysage à  
l'architecture. Cadre à  
rocaille mouvementée  
Parties XVIII<sup>e</sup>  
(restauration  
et renforts)  
194 x 118 cm  
1000/1500



**198**  
**MIROIR** de forme rectangulaire à fronton en  
bois doré à décor de frises, enroulements et  
fleurs. Epoque Régence - 60 x 77 cm.  
(manques) (réduit en dimension?)  
200/300

**199**  
**GRANDE LANTERNE** d'entrée  
en bronze doré à cinq plaques de  
verre à décor gravé  
Style Louis XV  
Haut 69 cm x diam 36 cm  
300/400



**200**  
**RARE LUSTRE** en bronze à six branches  
de lumière, à décor de cygnes disposés en  
cercle. Au centre boule en verre dépoli gravé  
d'étoiles. Epoque début du XIX<sup>e</sup> siècle  
diam 60 x haut 85 cm environ  
500/600



**201**  
**LUSTRE** en bronze  
à neuf branches de  
lumière, orné de  
plaques et fleurettes  
Fin XIX<sup>e</sup>  
Haut 65 x diam 56 cm  
200/300

**202**  
**LUSTRE EN BRONZE**  
à six branches de  
lumières, orné de  
pendeloques en verre  
et cristal  
Fin du XIX<sup>e</sup>  
200/250



203

**PAIRE D'APPLIQUES** en bronze doré patiné  
à deux branches de lumière décor rocaille - Style Louis XV  
(restaurations)  
Haut 49 cm



**205 PAIRE DE LAMPES** à pétrole en céramique  
rouge-violette. Riche ornementation de bronze  
Avec leur verre de lampe de forme tulipe  
Fin XIX<sup>e</sup> - Haut 60 cm  
300/350

206

**LAMPE EN BRONZE** en bronze, laiton et  
verre - Globe mobile - Vers 1950  
700/800



207

**GRANDE GLACE** bisautée rectangulaire à  
fronton mouvementé en bois doré, stucqué,  
à décor de coquilles rocaille, fleurs et feuillage  
Epoque Napoléon III  
(petits accidents et manques) 154 x 97 cm  
250/300

208

**IMPORTANT MIROIR** de forme  
rectangulaire en bois doré à parcloles et  
beau fronton  
mouvementé à décor de pot à feu, rocaille  
et coquille. Filets d'oves et écoinçons  
Style Régence  
Haut 165 x 80 cm  
200/250

209

**IMPORTANT MIROIR** de forme rec-  
tangulaire en bois sculpté stucqué et doré  
à décor de colombes et flambeaux motifs  
feuillagés et fleurs, rais de coeur, oves,  
cordons - Epoque Napoléon III  
(accidents au fronton et aux angles -  
éclats) - 152 x 115 cm  
300/400

210

**BOHEME**

Lustre en verre teinté jaune translucide  
à cinq branches de lumière  
Haut 55 cm x diam 60 cm  
(sans la chaîne)  
150/200

211

**PAIRE DE SELLETTES** d'appliques en  
bois sculpté, doré, à motifs de feuillages  
Italie fin XIX<sup>e</sup> - (accidents et réparations)  
Haut 27 cm x long 27 cm x prof 26 cm  
150/200

212

**IMPORTANTE PENDULE** en marbre  
noir et bronze patiné doré, palmettes  
et oves, elle est surmontée d'un lion de  
Venise. Epoque XIX<sup>e</sup>.  
Ht. 63 cm  
500/600

213

**PETIT COFFRET**

en bois recouvert de cuir  
Charnières, serrure et prise métal  
Epoque début XVIII<sup>e</sup>  
(quelques accidents)  
haut 12 x 22 x 15,5 cm  
100/150

214

**MALLE DE VOYAGE** bombée en cuir bardé de fer à décor de croisillons  
Deux poignées latérales - Epoque vers 1800 - 36 x 82 x 41 cm - (en l'état)  
80/100



216

**REUNION DE QUATRE  
BOITES** d'insectes et de papil-  
lons dont Inde, Centre Afrique,  
Cambodge, Indonésie  
40 x 60 cm  
200/240



215

**BENITIER** en granit de forme octogonale, à tête  
de grotesque et boules en applique - Epoque XV ou  
XVI<sup>e</sup> siècle ? (petite brèche d'évacuation postérieure)  
25 x 46 x 39 cm  
250/300

217

**ZUBER et Cie**

« La Cote de Villefranche »  
Panoramique en grisaille  
composé de 14 lais numérotés de  
1 à 14. Larg 50 cm  
(quelques accidents)  
1000/1200  
33

# AMEUBLEMENT DES XVIII<sup>e</sup>, XIX<sup>e</sup> ET XX<sup>e</sup> SIÈCLES



**218**  
**SMYRNE**  
 Grand tapis à motifs géométriques stylisés - Large bordure (usures) - 397 x 290 cm



**219**  
**AUBUSSON** Atelier Robert FOUR  
 «Le Vallon» tapisserie d'après un carton de XVIII<sup>e</sup>  
 Bolduc marqué Ateliers Robert Four Paris Aubusson n° 2251  
 Tombée de métier n° E/A -150 x 260  
 800/1000



**220**  
**TAPIS D'ORIENT** à motif d'une grande réserve centrale de fleurs et branchages stylisés sur fond beige et rose - 304 x 205 cm  
 100/150



**221**  
**TAPIS BAKTIAR** en laine, motif floraux stylisés sur fond rouge - 310 x 216 cm  
 150/180



**222**  
**TAPISSERIE** mécanique représentant une verdure dans le goût du XVIII<sup>e</sup>. Bolduc marqué : «point de l'Halluin n° 326093  
 160 x 245 cm  
 100/150  
 34



**223**  
**GRAND TAPIS** d'Orient à large centre sur fond bleu, décor floral  
 280 x 380 cm  
 200/250



**224**  
**LARGE FAUTEUIL**  
 en bois recharmpi  
 sculpté de fleurettes  
 Montants d'accotoirs  
 en coup de fouet  
 Il repose sur des pieds  
 cambrés  
 Estampille  
 L DELANOIS,  
 reçu Maître en 1761  
 Epoque Louis XV  
 haut 93 x 63 x 55 cm  
 600/800



**225**

**PAIRE DE BELLE BERGERES** en cabriolet en bois laqué vert d'eau sculpté à décor  
 rubané, fleurettes, rocaïlle. Elles présentent des supports d'accotoirs en coup de fouet,  
 reposent sur des pieds avant cambrés. Estampillées Louis MAYEUX maitre en 1757  
 Epoque Louis XV - Belle garniture de soierie crème à décor floral  
 (reprise de laque ancienne) 98 x 62 x 58 cm  
 1000/1500



**226**  
**GUERIDON** en placage d'acajou  
 Le plateau rond basculant en marbre  
 gris repose sur un piètement tripode à  
 fut central à cannelures, et filets de bois  
 foncé - Fin du XIII<sup>e</sup> Début du XIX<sup>e</sup>  
 (marbre accidenté) - 75 x diam 81 cm  
 500/800



**227**

**PETITE CONSOLE** en acajou et  
 placage d'acajou. Dessus de marbre à galerie.  
 Elle ouvre par un tiroir en ceinture.  
 Montants à colonnes cannelées foncées de  
 laiton. Pieds toupies réunis par un plateau.  
 Ornementation de filets, de laiton,  
 et plaques - Fin de l'époque Louis XVI  
 85 x 82 x 32 cm  
 500/600



**228**

**EXCEPTIONNELLE CONSOLE** d'apparat à ressaut en fer forgé patiné bronze, à décor de rocaïlles et motifs feuillagés  
 Elle présente deux très beaux plateaux de marbre fleur de pêcher mouluré - Elle repose sur quatre pieds en console à enroulements  
 terminés par des petits pieds toupies feuillagées réunis par une traverse mouvementée à décor de fleur de lys stylisées  
 Vers 1925/30 - 2 m 20 x 99 x 62 cm - 3500/4500



**229**  
**REUNION DE CINQ CABRIOLETS**  
 en bois rechampi, sculpté de fleurettes  
 et feuillages  
 Montants d'accotoirs en coup de fouet  
 Ils reposent sur des pieds cambrés  
 Un d'Epoque Louis XV  
 et quatre de style Louis XV  
 87 x 66 x 53 cm  
 500/700



**230 SUITE DE TROIS**  
**FAUTEUILS** à dossier plat  
 renversé en bois rechampi  
 laqué gris. Ils reposent sur  
 quatre pieds balustre et  
 sabre. Supports d'accotoirs  
 balustre. Epoque Directoire.  
 Marqués au fer MR. (petits  
 manques et accidents à un  
 montant d'accotoir).  
 Garniture de velours jaune.  
 86 x 54 x 49 cm  
 300/400



**231**

**PAIRE DE CABRIOLETS** en bois rechampi sculpté  
 de fleurettes. Support d'accotoirs en coup de fouet.  
 Pieds cambrés - Epoque Louis XV  
 Garniture d'une tapisserie au petit point à décor de  
 fleurs enrubannées - (accidents- reprise de laque)  
 86 x 65 x 56 cm  
 300/500



**232**  
**TABLE DE TOILETTE** en acajou  
 et bois plaqué d'acajou. Elle présente  
 un miroir mobile arrondi, ouvre  
 par un large tiroir en ceinture. Pieds  
 avant et montants en colonnes, pieds  
 arrière sabres. Ornementation de  
 bronze tels que bagues, frise de rais  
 de coeur et vases. Dessus de marbre  
 Epoque Empire  
 (accidents, restauration et manque)  
 153 x 80 x 48,5 cm  
 500/600



**233**  
**SECRETAIRE** en acajou et bois plaqué  
 d'acajou. Il ouvre par un abattant  
 démasquant niches, huit tiroirs, et  
 deux vantaux. Ornementation de filets  
 de laiton - Dessus de marbre à galerie  
 Il repose sur quatre pieds toupies  
 Fin du XVIII<sup>e</sup> - 144 x 94 x 39 cm  
 500/600



**234**  
**CONSOLE**  
 de forme demi-lune  
 en fer forgé patiné  
 et tôle dorée. La ceinture ornée  
 de volutes et fleurons, elle repose  
 sur deux pieds gainé ajourés,  
 terminés par des sabots feuillagés.  
 Dessus d'onyx  
 Dans le goût néo classique  
 (petites usures)  
 94.5 x 133.5 x 33.5 cm  
 800/1000

**235**  
**BELLE SELLETTE** à  
 plateau carré en marbre  
 rouge royal des Flandres  
 Elle présente une  
 colonne baguée de  
 bronze sur un socle en  
 plinthe  
 Epoque fin XIX<sup>e</sup>  
 haut 110 x 28 x 28  
 200/300





**236**

**BELLE COMMODE** à ressaut en bois de placage de bois de rose, dans des encadremets de filets à la grecque. Elle ouvre par cinq tiroirs sur trois rangs et repose sur des pieds cambrés. Anneaux de tirage et entrées de serrures rubannés en bronze doré. Dessus de marbre mouluré gris Sainte Anne des Flandres  
Epoque Transition Louis XV Louis XVI - (reprise de placage)  
Haut 86,5 x 127 x 64 cm  
1500/2000

**237 PAIRE DE FAUTEUILS**

en bois rechapé sculpté de frises de perles, rais de coeur, acanthes. Dossier en anse de panier. Ils reposent sur des pieds fuselés à cannelures.  
Style Louis XVI  
époque fin XIX<sup>e</sup>.  
Est jointe une paire de chaises de même modèle  
C : 87 x 48 x 44 cm  
F : 90 x 58 x 48 cm



**238**

**COIFFEUSE** en bois de placage de palissandre et bois jaune marqueté à décor de frisage et filets. Elle ouvre par deux abattants et découvre un miroir, deux tiroirs en ceinture dont un écritoire. Repose sur quatre pieds gaines, terminés par des sabots de bronze.  
Fin XVIII  
69,5 x 79,5 cm  
(restauration et reprises de placage, charnières changées)  
400/500

**239**

**PETITE TRAVAILLEUSE** en acajou et palcage d'acajou. Plateau ouvrant, à fond de glace, qui dégage une cavité et casiers.  
Piètement sur plinthe.  
Epoque Empire  
(petits accidents)  
200/300



**240**

**JOLI BUREAU** de pente en placage de bois de rose, amarante et palissandre à décor de frisage et filets, sur les trois faces. Il ouvre en façade par un abattant mouvementé découvrant un intérieur en acajou munide six tiroirs et gradins disposés en escalier et quatre tiroirs sur deux rangs. Il repose sur quatre pieds en gaine Epoque Louis XVI. (petits accidents de placage)  
98 x 97 x 51 cm  
600/800



**241**

**COMMUNE** de forme galbée en bois de placage de bois de rose dans des encadremets de palissandre, à décor en ailes de papillon. Elle ouvre en façade par quatre tiroirs sur trois rangs, repose sur des pieds cambrés. Montants à pans coupés terminés par des pieds cambrés à tablier mouvementé.  
Dessus de marbre. Garniture en bronze verni  
(entrées de serrure et poignées mouluré St Jean Fleuri du Jura  
(ancienne restauration au marbre - reprise de placage et accidents)  
87 x 122 x 62 cm  
1000/1200



**242**  
**COIFFEUSE** en placage de noyer. Elle ouvre par deux abattants démasquant un miroir mobile et trois cases, un large tiroir en ceinture. Elle repose sur quatre pieds gaines terminés par des petits sabots de bronze  
 Epoque fin XVIII<sup>e</sup>/XIX<sup>e</sup> (quelques accidents et fentes).  
 71 x 68 x 46 cm  
 200/250



**243**

**SECRETARE** droit en bois de placage de bois de rose dans des encadrements de filets. Il ouvre par un abattant découvrant six tiroirs et casiers, un tiroir en ceinture et deux portes. Dessus de marbre blanc veiné de Carrare.  
 Epoque Louis XVI. 140 x 95 cm.  
 (accidents visibles)  
 200/300



**244**  
**IMPORTANTE BIBLIOTHEQUE** en acajou massif mouluré et chêne. Montants à colonnes cannelées et rudentées. Elle ouvre par deux portes vitrées à barettes. Elle repose sur quatre pieds toupies à sabots de bronze. Epoque fin XVIII<sup>e</sup>  
 haut 225 x 138 x 43 cm  
 1200/1500



**245**

**PAIRE DE CHAISES** en acajou, à dossier renversé à barreau tourné, motif de demi-rosaces. Elles reposent sur des pieds avant fuselés et arrière sabres  
 Epoque début du XIX<sup>e</sup>. 89 x 45 x 40 cm  
 100/120



**246**  
**JOLIE VITRINE** de forme rectangulaire en noyer massif mouluré et sculpté de rais-de coeurs, oves, perles rosaces. Trois faces vitrées. Elle ouvre en façade par une large porte à charnières stylisées. Repose sur quatre pieds toupies.  
 Dessus de marbre brèche d'Alep  
 Style Louis XVI vers 1900/1910 (intérieur velours rouge)  
 Haut 138 x 70 x 35 cm  
 200/300



**247**

**TAPIS D'ORIENT** en laine à décor de motifs géométriques polychromes. 150 x 110 cm  
 80/100





**248**  
**AUBUSSON**  
 Scène galante  
 Tapisserie signée  
 Aubusson XX<sup>e</sup>  
 dans le goût des  
 millefiori  
 800/1000



**249**  
**TAPIS D'ORIENT** en laine à décor polychrome de  
 fleurs stylisées  
 115 x 200 cm  
 80/100



**250**  
**IMPORTANTE ETAGERE** en palissandre sculpté de fleurs, fenestrages,  
 enroulements, large fronton au dragon. Décor de panneaux burgautés  
 de scènes de palais, personnages, papillons et fleurs. Elle présente des  
 étagères en escalier, ouvre par trois portes et deux tiroirs. Repose sur  
 deux larges pieds en sellette réunis par une entretoise terminés par des  
 fleurs de lys stylisées. Boutons de tirage en bronze doré au dragon et à la  
 chauve souris. Travail d'Extrême Orient vers 1860/80  
 (manque un pied). 187 x 120 x 29 cm  
 300/500



**251**  
**IMPORTANTE CHAMBRE** à coucher  
 en acajou massif et moucheté mouluré et sculpté  
 d'ombellifères comprenant :

- une armoire à une porte à glace bisautée
  - un bois de lit deux personnes - une paire de chaises à dossiers ajourés, garnies de velours rouge - un chevet deux tiroirs, étagère, à dessus de marbre jaune de Brignoles
- Poignées bronze naturalistes et clé signées d'un D. Epoque Art Nouveau - Attribué à Paul.A.DUMAS. A : haut 232 x 112 cm. L : 146 x 144 (couchage 136).  
 (bel état de conservation)

1500/2000





**252**  
**PETITE CONSOLE**  
 de forme demi-lune en placage d'acajou mou-cheté, à décor de filets de bois foncé et clair et cannelures simulées. Elle ouvre par un tiroir en ceinture et repose sur deux pieds fuselés. Dessus de marbre blanc veiné  
 Epoque début XIX<sup>e</sup>  
 haut 86 x 55 x 30 cm  
 200/250

**253**  
**TABOURET CIRCULAIRE** en bois laqué jaune crème, souligné de filets rouges. Il repose sur cinq pieds fuselés à cannelures Garni d'une tapisserie au petit point à décor floral rubanné (en l'état)  
 Style Louis XVI vers 1900/1920  
 41 x diam 55 cm  
 80/100



**254**  
**TABOURET** en bois rechampi, vert d'eau, mouluré et sculpté de fleurettes. Style Louis XV (recouvert d'une soierie à motifs floraux)  
 41 x 51 x 43 cm  
 150/160

**255**  
**GUERIDON** en acajou et placage d'acajou. Le plateau basculant repose sur un piétement tripode à fût central  
 Epoque XIX<sup>e</sup>  
 Haut 72 x diam 79,5 cm  
 200/220



**256**  
**VITRINE** galbée vitrée sur trois faces à doucine en bois de placage marqueté de bouquets de fleurs. Elle ouvre par une porte à profil arbalète. Riche onementation de bronzes vernis Elle repose sur des pieds cambrés. (intérieur à trois niveaux en velours rouge). Epoque Napoleon III. (en l'état). 163,5 x 89 cm  
 500/600



**257**  
**THONET**  
 Paire de chaises cannées en bois tourné, dossier en gerbe  
 Marque au pochoir Thonet  
 haut 86 x 40 x 41,5 cm  
 50/60  
 40



**258**  
**TABLE RECTANGULAIRE** de salon en bois naturel courbé et découpé, rehaussé de filets or, à motifs de gerbes stylisées Elle repose sur quatre pieds cambrés.  
 Travail étranger dans le goût de Thonet (petites cassures)  
 78 x 106 x 74 cm  
 120/150



**259**  
**SECRETAIRE** en  
 acajou et bois plaqué  
 d'acajou. Il ouvre par  
 un abattant démasquant  
 quatre tiroirs sur deux  
 rangs et deux vantaux  
 à trois larges tiroirs.  
 Montants à colonnes  
 détachées baguées de  
 bronze  
 Dessus de granit.  
 Epoque Empire  
 138,5 x 97,5 x 45,5 cm



**261,1**  
**BUFFET DESSERT** à étagère en acajou, placage  
 d'acajou et filets de bois de rose. Il présente quatre  
 tiroirs sur deux rangs, deux portes et une niche centrale.  
 Il est coiffé d'une étagère compartimentée et repose sur  
 six pieds en gainé. Travail anglais fin du XIX<sup>e</sup> (accidents  
 aux pieds manque les sabots)  
 Haut 138 x 138 x 57,5 cm  
 800/1000

**263**  
**PAIRE DE CHAISES** en bois  
 doré sculpté de feuillages,  
 fleurs et cartouches.  
 Dossier galbés, pieds cambrés  
 Style Louis XV  
 Epoque fin XIX<sup>e</sup>  
 (quelques manques de dorure)  
 98 x 44 x 47 cm  
 200/250

**264**  
**PAIRE DE LARGES**  
**FAUTEUILS** en bois naturel  
 mouluré et sculpté  
 de fleurettes  
 Accotoirs galbés pieds  
 cambrés  
 Néo Louis XV  
 90 x 80 x 74 cm  
 120/150

**260**  
**LARGE BERGERE** à dossier  
 plat légèrement renversé en  
 acajou et placage d'acajou  
 Supports d'accotoirs crosse  
 Elle repose sur des pieds avant  
 console et arrière sabre  
 Epoque Restauration  
 Garniture de soierie  
 postérieure (accidents)  
 (petits manques de placage)  
 Haut 91 x 67 x 55 cm  
 200/300



**261**  
**LARGE BERGERE** en acajou et placage d'acajou  
 Supports d'accotoirs au dauphin et écailles  
 Elle repose sur quatre pieds sabre  
 Epoque Empire  
 (renforts sous l'assise)  
 97 x 67 x 58,5 cm  
 250/350



**262**  
**IMPORTANTE ENFILADE** en acajou et placage d'acajou flammé.  
 Montants colonnes plaquées. Elle ouvre par trois tiroirs en ceinture et  
 quatre portes en façade. Elle repose sur quatre pieds gainé  
 Dessus de marbre granit des Flandres. Style restauration  
 94 x 201 x 48,5 cm  
 600/800



**265**  
**PETITE TABLE**  
 en noyer mou-  
 luré  
 Elle ouvre par  
 un tiroir en  
 ceinture, repose  
 sur sept pieds à  
 cannelures réunis  
 par une  
 entretoise  
 Vers 1860/80  
 71 x 67 x 48 cm  
 100/120

266

**MEUBLE PHONO** formant armoire de forme rectangulaire en acajou et placage d'acajou. Il ouvre par un abattant découvrant le phono et quatre portes en façade  
Il repose sur quatre petits pieds boule  
Décor en bronze de noeuds rubannés et perlés (manivelle latérale)  
Vers 1925  
(accidents de placage)  
300/500



267

**GRANDE TABLE BASSE** rectangulaire en bois exotique sculpté de rubans, oves, entrelacs, perlés et motifs géométriques  
Incrustation d'os.  
Elle repose sur quatre pieds droits. Style Syrien  
51 x 114 x 145 cm  
200/300



268

**SUITE DE QUATRE FAUTEUILS** en skai crème  
Piètement tube  
Vers 1980  
(accident au chrome)  
69 x 52 cm



269

**GARICHE POUR STEINER**

suite de quatre chaises  
Pieds tube métal  
Marqués Siège STEINER (coques bois)  
Vers 1970  
77 x 51 x 42 cm  
100/150



270

**PAIRE DE TABOURETS** diabolo  
en plastique teinté rouge  
Marqués  
Vers 1970  
Ht 44 x diam. 31 cm  
60/80

# HOTEL DES VENTES DE BAYEUX

14 Boulevard Eindhoven - 14400 BAYEUX - Tél. : 02.31.92.04.47 - Fax : 02.31.92.21.27 - bayeuxencheres@orange.fr

IMPORTANTE VENTE AUX ENCHERES PUBLIQUES

**Samedi 12 novembre 2016 à 14h15**

*ECRIN DE Mme L., SUCCESSION D ET A DIVERS*

**NUMISMATIQUE**

**BIJOUX ANCIENS ET MODERNES**

**ORFEVRENERIE XVIII<sup>e</sup>, XIX<sup>e</sup> ET 1925**

**OBJETS DE VITRINE**

**ACCESSOIRES DE MODE**

**ARTS DE LA TABLE**

**VINS ET CHAMPAGNE**

**BAYEUX - ENCHERES SARL**

Société de ventes volontaires aux enchères publiques

— Régis Bailleul et Agnès Nentas —

Commissaires-Priseurs habilités

N° d'agrément : 2002-313

**Expositions :**

*Jeudi 10 de 9h30 à 12h30 et de 14h30 à 18h30.*

*Vendredi 11 de 9h à 11h*

*et le matin de la vente de 9h à 11h*

Catalogue consultable sur [www.interencheres.com](http://www.interencheres.com) et Drouot-live

# NUMISMATIQUE

**271**  
**QUATRE PIÈCES OR** de 20 F 1909  
 500/600



**272**  
**QUATRE PIÈCES OR** de 20 F 1911  
 500/600



**273**  
**QUATRE PIÈCES OR** de 20 F 1911  
 500/600

**275**  
**QUATRE PIÈCES OR** de 20 F 1912  
 500/600

**274**  
**QUATRE PIÈCES OR** de 20 F 1907  
 500/600

**276**  
**QUATRE PIÈCES OR** de 20 F 1911  
 500/600

**277**  
**QUATRE PIÈCES OR** de 20 F 1911  
 500/600

**278**  
**QUATRE PIÈCES OR** de 20 F 1911  
 500/600

**279**  
**QUATRE PIÈCES OR** de 20 F 1911  
 500/600

**280**  
**QUATRE PIÈCES OR** de 20 F 1901  
 1908 et 1912 (2) 500/600

**281**  
**QUATRE PIÈCES OR** de 20 F 1913 (2)  
 -1911 et 1910  
 500/600

**282**  
**QUATRE PIÈCES OR** de 20 F 1906 (2)  
 et 1910 (2)  
 500/600

**283**  
**SIX PIÈCES OR** de 20 F 1903 (2) 1913  
 - 1908 et 1914 (2)  
 500/600

**284**  
**DEUX PIÈCES OR** de 20 F  
 NAPOLEON III 1863 et 1856  
 300

**285**  
**DEUX PIÈCES OR** de 20 F  
 NAPOLEON III 1897 et 1876  
 300

**286**  
**UNE PIÈCE** de 20 F RF 1851  
 150

**287**  
**UNE PIÈCE** de 20 F Belgique 1873  
 150

**288**  
**ENSEMBLE DE TROIS PIÈCES** de 10 F or 1860 -1859  
 -1858 et une pièce de 5 F or 1859  
 300



**289**  
**UNE PIÈCE OR**  
 Louis XVIII 1818  
 200

**290**  
**UNE PIÈCE OR**  
 Russie 1897  
 200



**291**  
**UNE PIÈCE OR**  
 Napoléon  
 1er Tête nue Roi  
 d'Italie or 40 livres  
 1811  
 300

**292**  
**UNE PIÈCE OR**  
 40 F 1834 Louis  
 Philippe couronne  
 laurier  
 300



**293**  
**UNE PIÈCE OR** 40 F  
 Bonaparte 1<sup>er</sup> Consul  
 An 11 (accident)  
 An 12 200/300

**294**  
**UNE PIÈCE OR** 40 F Bona-  
 parte 1<sup>er</sup> Consul  
 An 12 200/300



**295**  
**UNE PIÈCE OR** 40 F Charles X  
 1830  
 200/300



**296**  
**BROCHE** triangulaire en forme de fleur composée de brillants, de lignes de diamants  
8/8 et diamants taillés en baguettes.  
Monture en or gris et platine.  
500/800



**297**  
**BAGUE** jonc en or jaune ornée d'un cabochon de saphir entre deux brillants tailles anciennes.  
Poids : 5,3 g.  
200/300



**298**  
**BAGUE** ancienne ornée d'une perle bouton entre deux brillants. Monture en or jaune et platine  
300/500



**299**  
**LOT DE BIJOUX** anciens en or jaune (Acc. Mq.) :  
Une broche XIX<sup>e</sup>, une chevalière armoriée, 4 médailles, une alliance, 3 boutons de plastron, un fermoir XIX<sup>e</sup>, 2 pendentifs médaillons ouvrant.  
1 bracelet ruban articulé.  
Poids brut total (avec ruban de velours et verres des médaillons) : 56,5 g.

**300**  
**LOT DE TROIS BAGUES** anciennes ornées de diamants, perles et/ou saphir. Montures en or.  
Poids : 7,4 g.  
200/300

**301**  
**LOT DE TROIS BAGUES** en or jaune : Un jonc saphir, un jonc rubis entre deux brillants et une rubis synthétique et diamants. Poids : 8,1 g.  
200/300



**303**  
**MONTRE** de col, le boîtier en or jaune gravé d'un monogramme. Avec une chaîne de montre à quatre brins et deux coulants en deux ors. Poids brut total : 58,7 g. (Poids de la chaîne : 31,2 g.)  
600/800



**302**  
**BRACELET** chaîne maille américaine en or jaune (Acc.)  
Poids : 31,7 g  
600/800



**304**  
**BAGUE** chevalière en platine ornée d'un brillant entre deux fois quatre godrons. Poids du brillant : 1,10 ct environ  
 1000/1500

**305**  
**BAGUE** ornée d'un diamant poire de taille ancienne sur une monture ruban cannelée en chute en or jaune. Poids du diamant : 0,50 ct environ.  
 (Acc.)  
 200/300



**306**  
**BAGUE** des années 1930 ornée de trois brillants. Monture en or gris et platine.  
 200/300

**308**  
**LOT** de trois chaînes de cou et deux chaînes bracelets en or jaune. Poids total : 34,6 g. 600/800

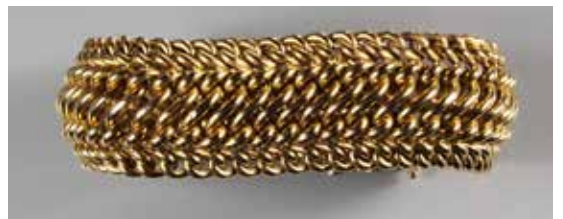


**307**  
**BRACELET** chaîne forçat orné de pendeloques en or jaune (Acc. Mq.) dont une pièce de 20 Fr, une pièce de 10 Fr, deux pendeloques ornées de diamants (Mq. 1) et une intaille sur quartz.  
 Poids brut : 42,7 g.  
 800/1000



**310**  
**MONTRE** de gousset, le boîtier en or jaune à bordure feuillagée. Mouvement à sonnerie des heures et quarts sur gong par poussoir au pendant. Echappement à cylindre. Cadran en argent guilloché. Vers 1830.  
 Poids brut : 73,7 g.  
 500/800

**309**  
**ROSSEL & Fils**, successeur de Bautte et Cie - Montre savonnette, le boîtier en or jaune gravé d'un monogramme «E.B». Sonnerie des heures et quarts sur gong par glissière sur la carrure. Echappement à ancre et engrenage à dents de loup. Remontoir au pe dant. Cadran émaillé blanc, trotteuse à six heures. Poids : 89,2 g. ø : 4,7 cm. Avec une chaîne de montre et une châtelaine en or jaune ornée d'une pièce de 50 Fr or (A1864). Poids : 33,7 g.  
 1200/1500



**311**  
**LOT** de quatre bijoux anciens en or jaune : Une bague camée, une bague motif noeud, une épingle chauve-souris et une épingle perle bouton entourée de diamants. Poids brut total : 9,4 g. On joint une bague ancienne ornée d'un doublet vert et de marcassites (Mq.) sur or et argent.  
 200/300

**312**  
**BRACELET** ruban souple en or jaune composé de chaînes gourmettes juxtaposées.  
 Poids : 49,3 g.  
 1000/1200





**313**  
**BAGUE** ornée d'un brillant monté en solitaire sur or gris et platine.  
Poids du brillant : 1,10 ct environ.  
2000/3000



**314**  
**BAGUE** ornée d'un brillant entre deux diamants taillés en trapèzes. Monture en platine.  
Poids du brillant : 5,40 ct environ  
12000/15000



**315**  
**BAGUE** ornée d'un brillant monté en solitaire sur or gris.  
Poids du brillant : 2,20 ct environ.  
Poids 4,2 gr  
(vendue sur folle enchère)  
3000/3500



**316**  
**BAGUE** chevalière de dame des années 1940 ornée d'un saphir ovale entre deux pavages de brillants. Monture en or jaune et platine.  
Poids du saphir : 2,5 ct environ.  
Poids 24,5 g.  
2000/3000



**317**  
**PAIRE** de boutons de manchettes composés de disques en or jaune repercés de motifs équestres ou gravés «L.G.»  
Poids : 7,5 g.  
150/200

**318**  
**PENDENTIF** croix orné d'un brillant au centre de deux lignes de diamants 8/8 et entre quatre saphirs carrés. Monture en or jaune et platine. Avec une chaîne en or jaune.  
Poids : 18 g.  
500/800





**319**  
**LOT** de deux montres de gousset, les boîtiers en or jaune, cuvettes en métal.  
 Echappements à cylindre (Acc. Mq.). Poids brut : 122 g.  
 500/800



**322**  
**BRACELET** rigide ouvrant ancien en or jaune appliqué d'un motif églantine en argent orné de diamants taillés en roses. Vers 1880.  
 Poids : 14,1 g.  
 300/500



**324**  
**BRILLANT** sur papier 1,26 ct  
 Examen LFG du 20 septembre 2016 stipulant :  
 Couleur : E - Pureté Vvs2 (sans fluo)  
 On joint un ancien certificat EGL du 02/06/79  
 4000/5000

**325**  
**BRILLANT** sur papier 1,01 ct  
 Examen LFG du 20 septembre 2016 stipulant :  
 Couleur : D - Pureté Vs2 (sans fluo)  
 On joint un ancien certificat EGL du 24/08/79  
 2500/3000

**320**  
**MONTRE** de col savonnette, le boîtier en or jaune (Acc.).  
 Mouvement à coq.  
 Epoque :  
 Début XIX<sup>e</sup>.  
 Poids brut : 18,2 g.  
 ø : 2,9 cm  
 100/150



**321**  
**PALIARD** - Paris 1780/1781 - Montre de dame, le boîtier en or jaune émaillé bleu translucide sur fond guiloché et bordures de demi perles. M.O. : L.P.L. non identifié.  
 Mouvement à coq, platine signée PALIARD à Paris.  
 Poids brut : 39,3 g. ø : 3,5 cm  
 200/300



**323**  
**BROCHE** plaque rectangulaire à pans coupés des années 1950, en or jaune, ornée au centre d'un diamant taillé en rose (traces d'oxydation).  
 Poids : 16,9 g.  
 300/500



**326**  
**RUBIS** ovale sous scellé.  
 Poids : 1,01 ct  
 Accompagné d'un  
 certificat IGI du 6  
 septembre 1983,  
 stipulant : corindon  
 naturel.  
 200/300

**328**  
**LOT** de divers objets anciens  
 en métal doré : Crayon, canif,  
 montre de col, bracelet  
 montre de dame, boutons de  
 manchettes, broche, épingle de  
 nourrice, bague et 2 chaînes.  
 30/50



**327**  
**LOT** de 11 bijoux ou  
 éléments de bijoux anciens  
 en or jaune : Une barrette  
 perle, deux paires de boucles  
 d'oreilles, quatre pendentifs  
 médaillons ouvrants,  
 une épingle ornée d'un  
 citrine, une boucle, un  
 cachet, un collier perles imi-  
 tations et motifs fleurs et un  
 bouton de manchette.  
 Poids d'or net  
 approximatif : 20 g.  
 400/600



**330**  
**Hippolyte MULLER (Insc. 1859)** - Bracelet ancien, le  
 tour de poignet en cheveux tissés, le fermoir ovale en or  
 jaune émaillé de filets noirs et orné d'une turquoise.  
 Poids brut : 9,1 g.  
 100/150



**333**  
**BAGUE** des années 1950 ornée d'un motif  
 ovale godronné orné au centre de diamants  
 sur platine.  
 Poids : 8,4 g.  
 200/300

**329**  
**BRACELET**  
 chaîne gourmette  
 en or jaune.  
 Poids : 22,6 g.  
 400/600



**331**  
**Lot de deux bagues** anciennes en  
 or jaune, une ornée d'une pensée  
 émaillée (Le tour de doigt  
 anciennement orné de cheveux),  
 l'autre ornée de trois citrines.  
 Epoque début XIX<sup>e</sup>.  
 4 g  
 100/150



**334**  
**BAGUE** toi et moi ornée de 2 brillants. Monture en or gris.  
 Poids des brillants : 0,50 ct environ chaque.  
 Poids : 5.6 g  
 400/600

**332**  
**PENDENTIF** Saint Esprit ancien  
 en argent pavé de pierres blanches.  
 150/200





**336**  
**CARTIER** - Alliance trois anneaux trois ors. TD 48. Signée. Poids : 11,2 g. 200/300



**335**  
**CARTIER** - Alliance or gris ornée de trois brillants et trois motifs en forme de vis alternés. Modèle «Love». TD 52. 800/1000



**337**  
**CARTIER**, Modèle Santos - Braclet montre d'homme, le boîtier carré et le tour de poignet articulé en or et acier. Mouvement automatique avec trotteuse centrale. 800/1200



**338**  
**CARTIER**, Modèle Santos - Braclet montre d'homme, le boîtier rond et le tour de poignet articulé en or et acier. Mouvement à quartz. Cadran émaillé blanc. Ø : 32 mm Avec ses papiers. 400/600



**339**  
**JAEGER LECOULTRE** - Braclet montre d'homme, le boîtier rectangulaire en or jaune, cadran émaillé blanc (repeint). Mouvement mécanique. Tour de poignet croco noir (Boucle métal) Dans son écrin. 500/800



**340**  
**CARTIER**, modèle ceinture - Braclet montre de dame, le boîtier double godrons, carré à pans coupés en or jaune. Mouvement mécanique. Cadran émaillé blanc. Tour de poignet croco rouge et boucle métal Cartier. Dim. : 27 mm 1000/1500



**341**  
**BARRETTE** en or gris ornée au centre d'un brillant.  
 Poids du brillant : 0,55 ct environ.  
 Poids : 4.7 g.  
 300/500



**342**  
**EPINGLE** de cravate en or gris représentant une cigogne à l'image du sigle d'Hispano Suiza, en partie pavée de diamants taillés en roses.  
 400/600



**343**  
**ROLEX** Oyster Perpetual Submariner Date, Réf. 1680 - Bracelet montre d'homme, le boîtier rond et le tour de poignet articulé en acier. Boîtier étanche à 200 m. Lunette tournante bidirectionnelle de couleur noire graduée. Mouvement calibre 1570 automatique à trotteuse centrale, Cadran émaillé noir avec guichet dateur à trois heures. Couronne vissée.  
 Ø : 40 mm  
 4000/5000



**344**  
**CARTIER**, Modèle Santos - Braclet montre d'homme, le boîtier carré et le tour de poignet articulé en or jaune en partie brossé. Mouvement automatique avec trotteuse centrale. Cadran émaillé blanc à guichet dateur à trois heures.  
 Largeur du boîtier : 27 mm  
 Poids brut : 129,2 g.  
 2500/3000



**345**  
**CARTIER**, Modèle Santos - Braclet montre d'homme, le boîtier carré et le tour de poignet articulé en or et acier. Mouvement automatique avec trotteuse centrale. Cadran émaillé blanc à guichet dateur à trois heures.  
 Largeur du boîtier : 29 mm  
 800/1200



**346**  
**CARTIER**, Modèle Santos - Braclet montre d'homme, le boîtier rond et le tour de poignet articulé en or et acier. Mouvement à quartz. Cadran gris brossé. Ø : 32 mm  
 Avec sa boîte et ses papiers  
 400/600



**347**  
**Alexis BARTHELAY** - Braclet montre de dame, le boîtier rectangulaire en or jaune. Mouvement mécanique, Cadran émaillé blanc. Tour de poignet croco noir avec boucle déployante en or jaune. Dim. : 30 x 23 mm  
 400/600



**348**  
**HERMES** - Modèle Kelly - Braclet montre de dame en métal doré en forme de cadenas (Chocs). Mouvement à quartz. Tour de poignet en cuir brun. Dans son écrin.  
 200/300



**349**  
**PENDENTIF** orné d'un saphir taillé en poire dans un entourage de brillants. Monture et chaîne en or jaune.  
 Poids : 8,4 g  
 150/200



**350**  
**LOT** comprenant une bague et une barrette ornés de diamants taillés en roses sur or et platine, la barrette ornée d'un saphir au centre. Poids : 7,2 g.  
 200/300



**351**  
**BAGUE** jonc en or jaune ornée d'une citrine ovale.  
 Poids : 11,1 g.  
 200/300



**352**  
**CHEVALIERE** ancienne non gravée en or jaune.  
 Poids : 5 g.  
 100/150



**353**  
**LOT** de trois épingles de cravate en or jaune, fleur de lys ornée de trois diamants, camée coquille et topaze. (Acc.). Poids brut : 6,1 g.  
 80/120

## OBJETS DE VITRINE

354

**MONTRE** de dame,  
le boîtier en or jaune,  
cuvette en métal (Acc. Mq.)  
Poids brut sans  
le mouvement : 8,7 g.  
100/150



355

**CARTIER** - Porte mine en or jaune 14 K. Poussoir orné  
d'un saphir cabochon Signé, numéroté. Gravé des initiales  
«E.L.L.». Travail étranger sans poinçon..  
150/200



357

**RARE CLE** de montre formée d'une  
coquille sculptée dans des réserves d'une  
pensée, d'une flèche transperçant un cœur,  
et d'un carquois  
Epoque XIX<sup>e</sup>  
On joint cinq autres clés de montre en or  
ou métal doré (restaurations)  
100/150



360

**BOITE** ronde en écaille blonde piqué  
d'or jaune. Epoque fin XVIII<sup>e</sup>.  
100/150

356  
**CANIF** en or jaune guilloché.  
L : 6,5 cm  
On joint un dé à coudre en métal  
doré et un bouton de col en or  
jaune orné d'un rubis  
(Poids 29 gr)  
100/150

358

**LE GOFF Paul** (Insc. 1779),  
Rennes 1781/1789  
Pendentif reliquaire en forme  
de croix en argent ornée de  
trois pendeloques.  
200/300



359

**HOCHET** sifflet en argent à six grelots  
et manche en bâton de corail.  
Londres 1881. Poids brut : 57,7 g.  
50/80

361

**LOT** comprenant  
un tigre et un  
éléphant en lapis  
lazuli.  
200/300



# ORFÈVRERIE XVIII<sup>e</sup>, XIX<sup>e</sup> ET MODERNE



**362**  
**PRESSE A CANARD** en bronze argenté  
Piètement à tête et pattes d'éléphant,  
reposant sur une base évidée  
Maison CAILAR - BAYARD  
Marquée  
53 x 37,5 x 21 cm  
4000/5000







**363**  
**IMPORTANT SERVICE** à thé et café quatre pièces et son plateau en argent, chaque élément à bordure de guirlandes et côtes droites coupées de disques foraux repose sur trois pieds à enroulements, les becs ornés d'un mascaron, les prises de couvercle et médaillons représentant des sujets de références africaines.

Belles anses sculptées en bois.  
 Travail Belge 1831/1868. Argent premier titre (950 millième)

Poids brut total : 9 500 g.

On joint une pince à sucre en argent à pattes de lion et enroulements.

Maison  
**BERTHIER.**  
 3000/5000





364

**Antoine PLOT (Insc. 1729), Paris**

1747/1748 - Belle écuelle en argent à oreilles à moulures de vagues et d'enroulements, avec son couvercle à bordures d'oves et prise en forme de pomme de pin sur une terrasse de feuilles d'acanthé. (Petits chocs)  
Poids : 993 g. ø du couvercle 19 cm. L. aux anses : 31 cm  
2000/3000



365

**Jean DEBRIE (Insc. 1727), Paris 1738/1739**

Ecuelle en argent à oreilles en forme de palmes. (Petits Acc.)  
Poids : 407 g. ø. : 17,5 cm. L. : 29,5 cm  
400/600



366

**Jacques DUGUAY (Insc. 1726), Paris 1727/1732** - Ecuelle en argent à oreilles gravées d'une fleur au centre d'enroulements sur fond guilloché.

Poids : 496 g. ø. : 17,7 cm. L. : 30,7 cm  
400/600



367

**SERIE** de quatre salières rondes en argent de style Louis XVI avec leurs intérieurs en verre bleu.

Poids net : 318 g.  
150/200



368

**Jean François BALZAC, Paris**

1764 - Paire de bougeoirs en argent, modèle à pied contourné, fût et binets à trois pans, l'ombilic ceinturé de filets et gravé d'armoiries d'alliance. Avec leurs bobèches.

Poids : 1 313 g. H. : 26 cm  
2000/3000



**369**  
**TASTE VIN** en argent à décor de godrons tors et anse en forme de serpent. Il est gravé « J. FRANCOIS CORNU ». (Bosses)  
 Epoque XVIII<sup>e</sup>  
 (Poinçons incomplets, peut être Pierre Monier à Nemours).  
 Poids : 99 g.  
 150/250



**370**  
**LOUCHE** en argent, modèle uni-plat. Epoque XVIII<sup>e</sup>. Orf. :  
 D.C. non identifié.  
 Orfèvre abonné de la région de Caen (Marqué trois fois)  
 Poids : 329 g. L. : 36,5 cm  
 200/300



**371**  
**Maison VEYRAT** - Plat rond en argent à bordure de filets contournés, gravé d'armoiries. Poids : 797 g. - ø : 27,5 cm  
 200/300

**372**  
**CUILLERE** à ragout en argent, modèle à filets, gravée d'armoiries.  
 Poids : 147,5 g. L. : 29 cm  
 80/120

**373**  
**Charles Louis BOURGEOIS** (Insc. 1780),  
 Paris 1797/1809 - Grande verseuse ovoïde tripode en argent, elle repose sur trois pattes de lion à attaches de feuilles d'acanthé, le bec en forme de tête de chimère.  
 Poids : 1 188 g. H. : 33 cm  
 500/800



**374**  
**Maison FRAY** - Légumier rond en argent, sur piédouche, modèle à bordures de filets contournés, le couvercle gravé d'armoiries, sa prise en forme de fleur. Poids : 1 309 g. ø : 23 cm.  
 400/600



**375**  
**Pierre DEFONTAINE,**  
**Paris 1809/1819.**  
 Louche en argent, modèle uni-plat.  
 Poids : 257 g. L. : 36,5 cm  
 100/150

**376**  
**BALL BLACK & Co.** New York - Service à thé et café 3 pièces en argent (925) ornées d'un décor à l'antique et d'un cartouche gravé « E E C from her children Oct. 27 th 1870 ». Les prises de couvercle en forme de casque romain. Signé. (Bosses). Poids : 1 858 g  
 600/800



**377**  
**Charles Antoine LENGLET, Paris**  
 1723/1738 - Grande paire de bougeoirs en argent, les pieds ronds à bordure de godrons, le binet en forme de fleur à pétales évasées.  
 Poids : 1 230 g. H. : 29 cm  
 500/800



**378**  
**GROHAM M F C Co -**  
 Grande coupe ronde en métal argenté (Acc. et oxydations) le pied orné de deux têtes de barbus en ronde-bosse.  
 Manque son intérieur  
 100/200



**379**  
**SERIE** de quatre salières en bronze argenté en forme de cochon devant une gamelle.  
 300/400



**381**  
**Maison BOINTABURET -** Plateau en métal argenté, modèle à filets enrubannés, gravé au centre d'un monogramme. Signé.  
 200/300

**380**  
**PAIRE DE SALIERES** en bronze argenté en forme de batraciens tirant une coquille d'escargot  
 150/200



**382**  
**ENSEMBLE** de quatre pièces à servir les hors d'oeuvres en vermeil, les manches fourrés à décor de fleurs (Acc.). Vers 1840.  
 Dans son écrin.  
 50/60



**383**  
**MENAGERE EN VERMEIL** à décor de coquille et feuillages  
 18 couverts - Ecrin d'origine  
 800/1000



**384**  
**Christopher DRESSER (1834-1901)**

Théière en métal argenté  
Edition ALESSI  
Ht. 12 cm  
200/300



**386**  
**Christopher DRESSER (1834-1901)**

Théière diamant en métal argenté  
Edition ALESSI  
Ht. 18 cm  
200/300



**385**  
**Christopher DRESSER (1834-1901)**

Porte-toasts en métal argenté  
Ht. 17,5 cm  
(réédition)  
100/200



**387**  
**BOUSSOLE** cadran solaire  
Butterfield Paris  
long 8 x larg 6,5 cm  
80/100



**389**  
**PLATEAU** en argent filigrané à décor de douze rosaces et botchs stylisés  
Anses à motifs floraux en léger relief  
Travail étranger  
Dans son coffret d'origine  
51 x 25,8 cm  
150/200



**388**  
**RARE PETIT LIVRET** formant calendrier, daté 1792, de gravures en couleur illustrant des chansons, avec paroles et partitions  
Couverture brodé fils et sequins  
Epoque fin XVIII<sup>e</sup>  
10 x 6 cm  
50/100



**390**  
**ATTIYAT AL SHIYUKH**

Trophée argent massif. Haut 20 x 20 cm  
M O Thomas Bradbury & Sin (Ins. Scheffield 1909) Londres 1936  
Trophée offert au Docteur Sanderson par le Sheikh Ali Suliman en remerciement de soins médicaux (on joint une copie de la lettre de remerciement du Sheikh Ali Suliman envoyée au Dr Sanderson et accompagnant le trophée)  
600/800

## ACCESSOIRES DE MODE



**391**  
**HERMES**  
 Sac à main à anses en crocodile.  
 Modèle PULLMAN, colori Havane  
 Vers 1950  
 sans les anses : 19 x 25,5 cm  
 500/600



**392,1**  
**CARTIER** - Briquet en laque grise  
 (Acc.) monture plaquée or jaune.  
 Dans son écrin.  
 20/30



**392**  
**LOUIS VUITTON**  
 Sac seau et sa pochette rectangulaire  
 en cuir épi noir  
 Marqués LV (avec pochette tissu)  
 Etat neuf  
 200/300

**393**  
**Louis VUITTON**  
 Cravate en soie modèle  
 «Louis Vuitton Cup»  
 (état neuf)  
 50/80

**394**  
**Louis VUITTON**  
 Cravate en soie modèle  
 «Louis Vuitton Cup 2000»  
 (état neuf)  
 50/80

**395**  
**Louis VUITTON**  
 Pochette en cuir épi rouge  
 avec boucle métal cuivre  
 Marqué LV  
 (dans sa boîte d'origine - état neuf)  
 100/150



**398**  
**MANTEAU** de vison à large col  
 Maison Louis Féraud  
 Taille 40/42  
 200/300

## ART DE LA TABLE

399

**BACCARAT**

Flacon bouché en cristal taillé  
à pans coupés  
Marqué  
« Pour la maison  
Louis de Salignac - Cognac »  
Haut 21 cm  
50/80



403

**BOHEME**

Vase Médicis en cristal rouge  
taillé et gravé de motifs floraux  
Deux anses escargots  
(choc à une anse)  
Haut 20 cm  
diam 16 cm  
80/100



400

**SAINT LOUIS**

Suite de six verres à vin du Rhin  
en cristal taillé  
La coupe en cristal bleu à motifs  
incrusté de dorure  
Marqués  
180/200

401

**BACCARAT**

Vase de forme  
losange en cristal  
taillé de pointes de  
diamants  
Base en bronze  
marquée Baccarat  
Haut 27 cm  
x 7 cm x 9 cm  
150/200



402

**SAINT LOUIS**

Vase de forme Médicis  
en cristal taillé  
Marqué  
23,5 x 19,5 cm  
120/150



404

**BACCARAT**

Service de verres en cristal modèle HARCOURT  
12 verres à eau  
12 verres à vin rouge  
12 verres à vin blanc  
12 flûtes à champagne  
une carafe à vin et son bouchon  
Marqués  
1000/1500



# VINS ET CHAMPAGNE



**405**

**POMMERY**

Bouteille de champagne Cuvée Louise

1999

50/60

**406**

**POMMERY**

Bouteille de champagne Cuvée Louise

1999

50/60

**407**

**POMMERY**

Bouteille de champagne Cuvée Louise

1999

50/60

**408**

**POMMERY**

Bouteille de champagne Cuvée Louise

1999

50/60

**409**

**POMMERY**

Bouteille de champagne Cuvée Louise

1999

50/60

**410**

**POMMERY**

Bouteille de champagne Cuvée Louise

1999

50/60

**411**

**POMMERY**

Bouteille de champagne Cuvée Louise

1999

50/60

**412**

**POMMERY**

Bouteille de champagne Cuvée Louise

1999

50/60

**413**

**POMMERY**

Bouteille de champagne Cuvée Louise

1999

50/60

**414**

**POMMERY**

Bouteille de champagne Cuvée Louise

1999

50/60

**415**

**POMMERY**

Bouteille de champagne Cuvée Louise

1999

50/60

**416**

**POMMERY**

Bouteille de champagne Cuvée Louise

1999

50/60

**417**

**POMMERY**

Bouteille de champagne Cuvée Louise

1999

50/60

**418**

**POMMERY**

Bouteille de champagne Cuvée Louise

1999

50/60

**419**

**POMMERY**

Bouteille de champagne Cuvée Louise

1999

50/60

**420**

**POMMERY**

Bouteille de champagne Cuvée Louise

1999

50/60

**421**

**POMMERY**

Bouteille de champagne Cuvée Louise

1999

50/60

**422**

**POMMERY**

Bouteille de champagne Cuvée Louise

1999

50/60



423

**BOUTEILLE**

Canon Courvoisier Cognac 1960



424

**BOUTEILLE de**

Château Mouton Rothschild 2000

600/800

## NOTES

.....

.....

.....

.....

.....

.....

.....

.....

.....

.....

.....

.....

.....

.....

.....

.....

.....

.....

.....

.....

.....

## CALENDRIER

**Dimanche 4 décembre, les artistes normands :**

Dessins, gravures , tableaux, sculptures

**En préparation :**

Vente de Noël

# HOTEL DES VENTES DE BAYEUX

14 Boulevard Eindhoven - 14400 BAYEUX - Tél. : 02.31.92.04.47 - Fax : 02.31.92.21.27 - bayeuxencheres@orange.fr

## ORDRE D'ACHAT - Vente du 11 novembre 2016

Je soussigné ..... Tél. : .....

Demeurant .....

E-mail : .....

Passé ORDRE IRRÉVOCABLE à BAYEUX ENCHÈRES SARL de porter des enchères pour mon compte sur :

N° d'ordre	Description	Offre
.....	.....	.....
.....	.....	.....
.....	.....	.....
.....	.....	.....

Les ordres d'achat et enchères par téléphone étant de simples facilités ne peuvent engager, en cas d'inexécution ou de mauvaise exécution, la responsabilité des commissaires-priseurs à quelques titres que ce soit. Les ordres d'achat et les demandes d'enchères par téléphone doivent nous parvenir par écrit et, au plus tard la veille de la vente. Il convient de nous fournir obligatoirement un relevé d'identité bancaire, une pièce d'identité et de nous donner les éléments relatifs à votre carte bancaire.

Frais en sus des enchères 18 % TTC

A Bayeux, le .....

Signature

# HOTEL DES VENTES DE BAYEUX

14 Boulevard Eindhoven - 14400 BAYEUX - Tél. : 02.31.92.04.47 - Fax : 02.31.92.21.27 - bayeuxencheres@orange.fr

## ORDRE D'ACHAT - Vente du 12 novembre 2016

Je soussigné ..... Tél. : .....

Demeurant .....

E-mail : .....

Passé ORDRE IRRÉVOCABLE à BAYEUX ENCHÈRES SARL de porter des enchères pour mon compte sur :

N° d'ordre	Description	Offre
.....	.....	.....
.....	.....	.....
.....	.....	.....
.....	.....	.....

Les ordres d'achat et enchères par téléphone étant de simples facilités ne peuvent engager, en cas d'inexécution ou de mauvaise exécution, la responsabilité des commissaires-priseurs à quelques titres que ce soit. Les ordres d'achat et les demandes d'enchères par téléphone doivent nous parvenir par écrit et, au plus tard la veille de la vente. Il convient de nous fournir obligatoirement un relevé d'identité bancaire, une pièce d'identité et de nous donner les éléments relatifs à votre carte bancaire.

Frais en sus des enchères 18 % TTC

A Bayeux, le .....

Signature

# EXPERTS

## TABLEAUX ANCIENS

Cabinet TURQUIN

69 rue Sainte Anne - 75002 PARIS

01.47.03.48.78

eric.turquin@turquin.fr

## DESSINS ANCIENS

Cabinet de BAYSER

69 rue Sainte Anne - 75002 PARIS

01.47.03.49.87

galerie@debayer.com

## DESSINS ET TABLEAUX

### XIX<sup>e</sup> ET MODERNES

M. Eric LEFEVRE

*(membre de la Cie d'Expertise*

*en antiquités et objets d'art)*

06.81.83.25.45

eric.lefevre-expert@orange.fr

## BIJOUX - ORFÈVRE

M. Marc BOUTEMY

1 rue Rossini - 75009 PARIS

01.48.00.95.85

boutemy.expert@orange.fr

## NUMISMATIQUE

M. Alain WEIL

*expert honoraire près la Cour de Cassation*

104 rue de Richelieu

75002 Paris

01.47.03.32.12 - weil.alain@wanadoo.fr

## ART D'ASIE

M. Pierre ANSAS et

Mme Anne PAILLON D'ALTON

3 rue Geoffroy Marie, 75009 PARIS

01.45.65.48.19 / 06.25.84.56.34

ansaspasia@hotmail.com

## OBJETS D'ART ET MOBILIER ANCIEN

Mme Marie de LA CHEVARDIÈRE

*Expert agréé*

5 rue du Colonel Moll - 75017 Paris

01.40.55.81.18 - mlc@lefuel.net

M. Jacques MAHIER

*Expert agréé*

5 avenue de verdun

14110 Condé-sur-Noireau

02.31.69.02.86 - 06.84.01.13.04

## ORDRES D'ACHAT – ENCHÈRES PAR TÉLÉPHONE

Les ordres d'achat et les demandes d'enchères par téléphone doivent nous parvenir par écrit et, au plus tard la veille de la vente. Il convient de nous fournir obligatoirement un relevé d'identité bancaire, une pièce d'identité et de nous donner les éléments relatifs à votre carte bancaire.

Toute enchère sera considérée comme un engagement irrévocable d'achat.

Si vous êtes adjudicataire, vous autorisez le commissaire-priseur, à utiliser vos informations de carte de crédit pour procéder au paiement, partiel ou total, de vos acquisitions y compris les frais à la charge de l'acheteur.

Les ordres d'achat et enchères par téléphone étant de simples facilités, ne peuvent engager, à quelque titre que ce soit, la responsabilité des commissaires-priseurs, en cas d'inexécution ou de mauvaise exécution.

## CONDITIONS DE VENTE

La vente est faite au comptant.

Les acquéreurs paieront en sus des enchères, par lot : **18% TTC pour les lots volontaires, et 14.40 % pour les lots judiciaires marqués d'un astérisque** (sous réserve de modification du taux de TVA). Le plus offrant et dernier enchérisseur sera déclaré adjudicataire. En cas de paiement par chèque ou virement, le retrait des objets pourra être différé jusqu'à l'encaissement.

Conformément à la loi, les indications portées au catalogue engageant la responsabilité des commissaires-priseurs, sous réserve des rectifications annoncées au moment de la présentation du lot et inscrites au procès-verbal de la vente. Une exposition préalable permettant aux acquéreurs de se rendre compte de l'état des objets mis en vente, il ne sera admis aucune réclamation une fois l'adjudication prononcée, notamment pour les restaurations d'usage et les petits accidents.

Le rentoilage, le parquetage ou le doublage constituant des mesures conservatoires, et non des vices, ne seront pas systématiquement signalés.

Les dimensions sont données à titre indicatif.

En cas de double enchère effective, reconnue par les commissaires-priseurs, l'objet sera remis en vente, tous les amateurs pouvant concourir à cette deuxième mise aux enchères.

Dès l'adjudication prononcée, l'objet sera sous l'entière responsabilité de l'acquéreur. Il est lui-même chargé de faire assurer ses acquisitions, et les commissaires-priseurs déclinent toute responsabilité quant aux dommages que l'objet pourrait encourir, et ce, dès l'adjudication prononcée. Le magasinage n'entraîne d'aucune façon la responsabilité des commissaires-priseurs à quelque titre que ce soit. Les frais de magasinage sont à la charge de l'acquéreur. La vente est faite dans l'ordre du catalogue, toutefois les commissaires-priseurs ou l'expert se réservent le droit de changer cet ordre, selon les nécessités de la vente.

**Fichier central des impayés :** Les informations recueillies sur les formulaires d'enregistrement sont obligatoires pour participer à la vente puis pour la prise en compte et la gestion de l'adjudication.

Vous pouvez connaître et faire rectifier les données vous concernant, ou vous opposer pour motif légitime à leur traitement ultérieur, en adressant une demande écrite accompagnée d'une copie de votre pièce d'identité à l'opérateur de vente par courrier ou par email.

L'opérateur de vente volontaire est adhérent au Registre central de prévention des impayés des Commissaires priseurs auprès duquel les incidents de paiement sont susceptibles d'inscription.

Les droits d'accès, de rectification et d'opposition pour motif légitime sont à exercer par le débiteur concerné auprès du SYMEV, 15 rue Fressinet 75016 Paris.

**Exportation après la vente :** La TVA collectée au titre des frais de vente ou celle collectée au titre d'une importation temporaire du lot peut être remboursée à l'adjudicataire dans les délais légaux sur présentation des documents qui justifient l'exportation du lot acheté.

**Expédition :** La SARL Bayeux Enchères n'est pas responsable de la charge des transports après la vente. Si elle peut s'en occuper à titre exceptionnel, sa responsabilité ne pourra être mise en cause en cas de perte, vol ou accident, à quelque titre que ce soit. En cas de demande d'expédition de paquet, l'emballage sera facturé, et l'adjudicataire devra adresser une demande écrite à Bayeux Enchères en indiquant les modalités de transport (poste, recommandé, colissimo R1, R2, transport privé...) et en la dégageant de toute responsabilité quant aux dommages qui pourraient arriver.



116



60



362



115



224