

HOTEL DES VENTES DE BAYEUX

Charles Léandre
(1862-1934)

Dimanche de Pâques
16 avril 2017 à 15h

Accueil René
Maison - École St



HOTEL DES VENTES DE BAYEUX

14 Boulevard Eindhoven - 14400 BAYEUX - Tél. : 02.31.92.04.47 - Fax : 02.31.92.21.27 - bayeuxencheres@orange.fr

VENTE AUX ENCHERES PUBLIQUES
Dimanche 16 avril 2017 à 15h

Charles Léandre (1862-1934)
(166 numéros)

*Fonds d'atelier provenant de la succession de l'artiste
Collection Henri Buron, 2^e partie
et à divers*

**LIVRES, PHOTOGRAPHIES,
ESTAMPES, LITHOGRAPHIES,
AFFICHES, DESSINS,
PASTELS ET TABLEAUX**

BAYEUX - ENCHERES SARL

Société de ventes volontaires aux enchères publiques

— Régis Bailleul et Agnès Nentas —

Commissaires-Priseurs habilités

N° d'agrément : 2002-313

Expert :

M. Eric LEFEVRE

(membre de la Compagnie d'Expertise en antiquités et objets d'art)

06 81 83 25 45 - eric.lefevre-expert@orange.fr

Président des amis de Charles Léandre. Biographe

Expositions :

Samedi 15 avril de 10h à 12h et de 15h à 18h

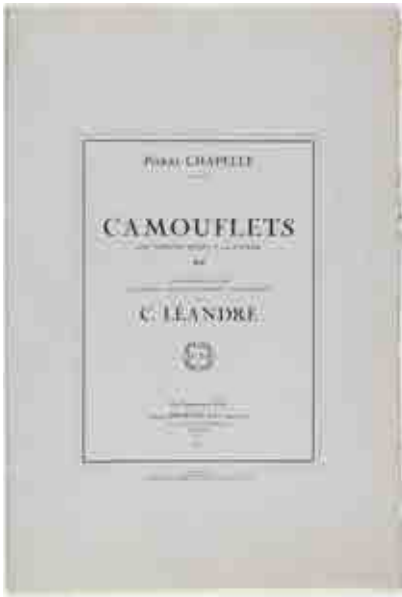
Dimanche 16 avril, de 9h30 à 11h

Catalogue consultable sur www.interencheres.com et Drouot Live

 interencheres

 DrouotLIVE

LIVRES ILLUSTRÉS



1
CAMOUFLETS, 10 sonnets écrits à la guerre par Pierre CHAPELLE (1917)
 In folio. 10 pochettes avec les fac-similés d'après les dessins de LÉANDRE
 Édité par les Impressions d'Art, Georges Bertrand, Paris.
 58 x 39 cm
 150/250



2
Scènes de la vie de Bohème (1908)
 par Henry MURGER, illustré par Léandre
 31 épreuves en couleur, tirés à part de l'ouvrage
 Formats divers, une signée par le graveur Decisy
 150/200



3
5 caricatures pour journaux humoristiques de l'époque (le Rire,...)
 Impressions en noir puis épreuves mises en couleur par l'artiste (aquarelle ou gouache)
 Ensemble 10 pièces
 Formats divers
 100/200

LITHOGRAPHIES



4

Madame LANGLOIS, (1914)

Lithographie signée en haut à droite dans la planche
80 x 60 cm

200/300



5

Madame BONHOMME (1912)

Lithographie sur Chine appliqué, signée et datée dans la planche
en bas à gauche - 80 x 58,5 cm

200/300



6

Jean VALJEAN (1914)

Lithographie sur Chine appliqué, signée dans la planche
en haut à droite - 73,5 x 55,5 cm

200/300



7

Autoportrait (1920)

Lithographie sur papier Chine appliqué, signée et
datée en bas à gauche - 72 x 54 cm

300/450

3



8

Le Contemplateur (1922)

Lithographie sur papier Chine appliqué,
signée et datée en bas à droite - 73 x 41 cm
250/350



9

Le Haut Mariage (1924)

Lithographie sur papier Chine appliqué, signée et datée
dans la planche en bas à droite - 70 x 51 cm
200/350



10

Femme nue assise

Lithographie de forme ovale, sur papier Chine appliqué,
tirée à la manière de la sanguine, signée dans la planche en
bas vers la droite - 66,5 x 58 cm - RARISSIME
300/500

4



11

Femme nue assise

Lithographie de forme ovale, sur papier Chine appliqué, signée
dans la planche en bas vers la droite
66,5 x 58 cm
250/350



12

Le Philosophe (1932)

Lithographie sur papier Chine appliqué, signée en bas à gauche
66 x 51 cm
200/300



13

La Famille normande (1908)

Lithographie sur papier Chine appliqué, épreuve numérotée «14», et signée à la mine de plomb en bas vers la droite (rousseurs marginales)
65 x 44,5 cm
200/300



14

Le Guerre et la Paix (1914)

Lithographie en couleurs, sur papier Chine appliqué; épreuve numérotée «14», signée au crayon violet en bas à droite, titrée par l'artiste (rousseurs et taches marginales)
82 x 60 cm
200/300



15

Les Barbares (1922)

Lithographie signée et datée dans la planche en bas vers la gauche
92,5 x 59,5 cm
RARISSIME
200/300



16

Vers la Victoire

Lithographie sur papier Chine appliqué,
signée dans la planche en bas vers le
centre

43 x 72 cm

180/230



17

Le Régisseur de Théâtre (1914)

Lithographie signée et datée en bas à gauche - 31 x 45 cm

150/200



18

Plaisir d'amour (Marie Capoy, 1912)

Lithographie signée, datée et dédiée dans la planche
en bas à droite - 32 x 24,5 cm

100/150

19

Félicitas (5 juin 1909)

Lithographie signée, titrée et datée dans la planche en bas à gauche.

Annotée au crayon par l'artiste

«estampe pour une soirée mondaine». - 30 x 37,5 cm

150/200





20
Banquet de la lithographie (1908)
 Lithographie signée et datée en bas à gauche dans la planche
 (quelques rousseurs marginales) - 36,5 x 25 cm
 150/200



22
Le Nouveau-né (étude pour le Jour des Rois)
 Lithographie tirée en bistre et signée en bas à droite
 55 x 38 cm - RARISSIME
 200/300



21
Le mariage du Poilu (1916)
 Lithographie signée et datée dans la planche en bas à droite,
 contresignée au crayon, titrée et numéroté «1» par l'artiste
 (rousseurs marginales) - 55 x 42 cm
 120/180



23
Les fiancés (1926)
 Lithographie en couleurs, signée et datée dans la planche
 en bas à droite
 44 x 30 cm
 150/200
 7



24

Le Jour des Rois

Lithographie signée à la plume avec envoi «à Mathilde Le Moine, souvenir affectueux du nouvel an 1898»

48 x 59 cm (à vue)

200/300



25

La femme au livre (1903)

Lithographie en couleurs, signée et datée dans la planche en bas à droite, avec un envoi «à Mathilde et Lucien Le Moine, leur frère, affectueusement, C.Léandre» - 46 x 35,5 cm

200/300



26

Sur Champ d'Or (1908)

Lithographie signée et datée en haut à gauche dans la planche, contre-signée et re-datée à la mine de plomb en bas à droite

69 x 50,5 cm

400/600

Note : d'après le merveilleux pastel éponyme conservé au musée du Petit-Palais, Paris. Il fut longtemps considéré comme un portrait de Mathilde, la sœur de l'artiste. Il s'agit en fait du portrait de Fanny ZAESSINGER, actrice et égérie de la Belle-Epoque, qui fut la maîtresse de Léandre.



27

La Charité sur le front - Lithographie en couleurs signée en bas à droite dans la planche, dédiée au crayon «à Mathilde Le Moine, en souvenir de la guerre 1914-1915» - 43,5 x 58,5 cm (à vue)
150/200



28

Portrait d'Henry DETOUCHE

Lithographie signée et dédiée dans la planche en bas à gauche «à l'ami DETOUCHE, cordialement C. Léandre» (mouillures) - 31 x 21,5 cm

Exposition: Salon des Artistes Français, 1934. Porte le numéro 4439 sur la vitre. Étiquettes et tampon au dos.

100/150



29

«À mes chers confrères, de la gravure et de la lithographie, 1926»

Lithographie tirée, datée et signée en bas à gauche (nombreuses mouillures) - 23,5 x 18,5 cm

70/90

9

30

Le vieux chêne gaulois (1917)

Lithographie signée, datée et numérotée 2/30 en bas à droite, titrée en bas au centre

70 x 51 cm

80/120



31

Germania (1915)

Lithographie signée et datée en bas à droite - 38,5 x 56 cm

100/150



32

La paix glorieuse (1914)

Lithographie sur papier Chine appliqué, signée et datée dans la planche en bas à gauche - 33 x 54 cm

100/120



33

Jours de Guerre et de Paix (1914-1918)

Album incomplet comprenant 10 lithographies sur 18, épreuves sur vélin, numérotées 23/300 et signées. Dimensions de l'album : 62 x 45 cm
300/400



34

**Les Monstres de la Société
(pour l'Assiette au Beurre), 1902**

Série de 17 lithographies sur
Chine appliqué, dont la page de titre
31 x 47 cm
(pour L'Homme , roi des Animaux);
36 x 25 cm pour les autres.
1 000/2 000





35
Portrait d'élégantes au café (Suzanne Bazot)

Lithographie sur papier Chine
 37 x 26,5 cm

Note : Suzanne Bazot fut une des modèles mais aussi
 une des maîtresses de Léandre.

200/300



36
En souvenir de Facino Cane (d'après Balzac), 1911

Lithographie sur papier Chine appliqué, signée, titrée
 et datée dans la planche en bas à droite

32 x 22,7 cm

100/120



37
Éventail (1907)

Lithographie sur papier Japon tirée
 à la manière de la sanguine signée et datée
 dans la planche en bas à droite

38 x 56 cm (la feuille)

200/300



38
La Chanson de la Mariée

Lithographie sur Chine appliqué,
 tirée à la manière de la sanguine,
 signée dans la planche en bas
 à gauche (mouillures et salissures)

37,5 x 29,5 cm

Rarissime dans cette couleur

150/250



39

La Communiant (1904)

Lithographie sur Chine appliqué, signée et datée dans la planche en bas à gauche, dédiée «à Mathilde Le Moine, affectueusement» au crayon rouge.

32 x 22,5 cm

200/300



40

Vive la classe 1935 !

Faire-part de naissance de Gilles Maunoury (1915)
Lithographie en couleurs signée et datée dans la planche en bas à gauche; dédiée «à Lucien Le Moine, souvenir de la guerre 1914-1915»

16,5 x 20,5 cm

100/120



41

D'après Scènes de la vie de Bohème (d'Henry Murger)

3 eaux-fortes en couleur d'après Léandre, gravées par Decisy (mouillures).
L'une d'elles comporte un DESSIN ORIGINAL de Léandre - 19,5 x 13 cm

100/200



42
Le déménagement
 (22 février 1906)
 Lithographie
 sur papier Japon
 signée et datée
 dans la planche en
 bas à gauche
 27,2 x 20,2 cm
 100/200



43
Les satyres
 Lithographie signée dans la planche en bas à droite, titrée et
 signée au crayon bleu par l'artiste au dos.
 28,5 x 28 cm
 120/180



44
Les membres de l'Institut (1901)
 Lithographie sur papier Chine appliqué signée et datée
 dans la planche en bas à droite, contresignée et datée
 au crayon bleu en bas à droite - 32 x 23 cm
 100/150
 14



45
La mort du soldat (1920)
 Lithographie signée et datée dans la planche en bas à droite
 (en l'état) - 47 x 36 cm (à vue)
 Cadre ancien.
 70/90



46

Les fiancés bretons

Lithographie sur papier Chine appliqué signée dans la planche en bas à droite - 28,5 x 19,5 cm

80/120



47

Programme du 13 février 1902

Lithographie sur papier Chine appliqué, signée et datée en bas à droite

25,7 x 19,6 cm

80/120



48

Faire-part de naissance (mai 1920)

Lithographie sur papier Chine appliqué et datée en à droite 20,5 x 25 cm

100/150

49

Jeune femme jouant de la harpe (1903)

Lithographie signée et datée en bas à gauche (en l'état)

46 x 33 cm

100/120





50

Autoportrait (aux amis du 8 février 1900)

Lithographie sur papier Chine appliqué, signé en haut à gauche, titrée en haut à droite (mouillures)

25,5 x 22,5 cm

100/150



51

Hommage à Ludovic ALLEAUME (25 novembre 1927)

Lithographie signée, datée et dédiée dans la planche
«à Ludovic Alleaume, au doux chevalier sans reproche
et sans l'orgue, au beau peintre et à l'ami, affectueusement»

28,3 x 22,5 cm

80/100

52

Jules GUESDE (1915)

Lithographie sur papier Chine appliqué,
signée et datée dans la planche en bas à gauche

48,5 x 37,5 cm

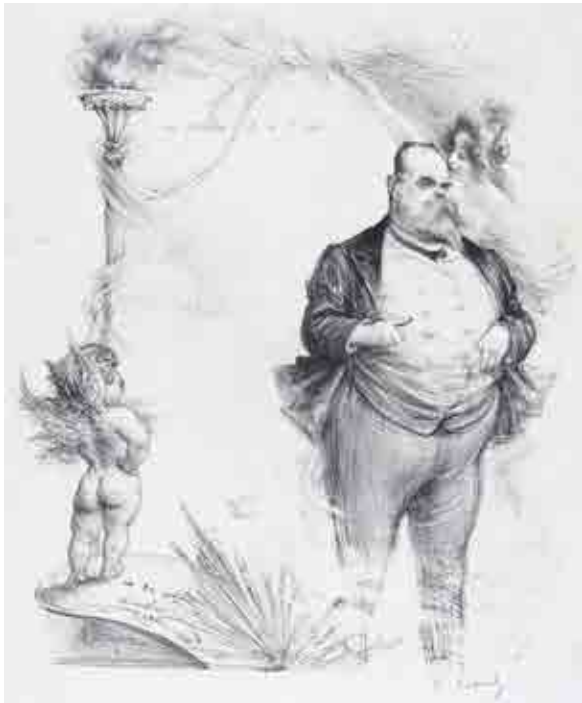
100/150



53

L'élégante aux bijoux (1900)

Lithographie sur papier Chine appliqué signée et datée dans la planche en bas à droite (mouillures) - 26 x 33 cm
100/150



54

Le peintre Albert MAIGNAN (1901)

Lithographie signée au crayon en bas à droite, dédiée «au maître et à l'ami»

63 x 42 cm

100/150



55

GUIRAND de SCÉVOLA (1900)

Lithographie signée et datée dans la planche en bas à gauche, contresignée en bas à droite

40 x 32,5 cm

80/120

56

Homme prisant

Lithographie sur papier Chine appliqué, signée dans la planche en bas à droite - 25,5 x 18,2 cm

80/120



57

L'enterrement de la vie de garçon (1909)

Lithographie sur papier Chine appliqué, signée au crayon en bas à droite, titrée en bas au centre - 24 x 32 cm

80/120



58

À Georges Ondet, en souvenir des vieux chansonniers (1922)

Lithographie sur papier Japon, titrée, datée et signée en haut dans la planche - 44 x 28,5 cm

80/120

18



59

«Je suis la gravure sur bois» (1930)

Lithographie sur papier Chine appliqué signée et datée dans la planche en bas à droite - 23 x 18,5 cm

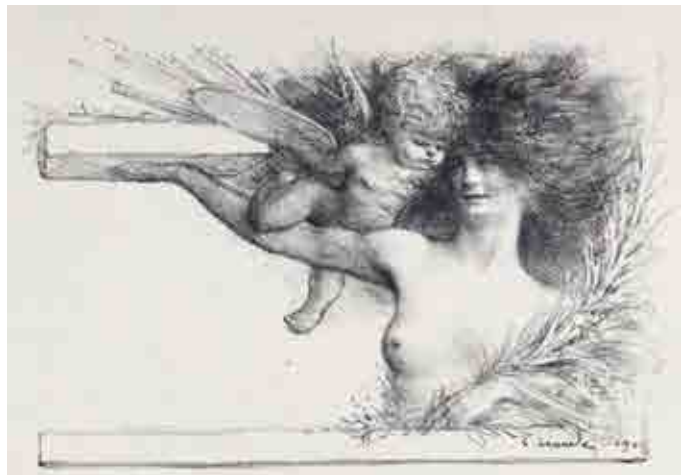
70/90



60

Femme au singe (ou Le déshérité)

Lithographie sur papier Chine appliqué (avec remarque)- 37 x 29,5 cm - Est jointe la même en couleurs (accidentée)
80/120



61

Aux peintres lithographes (1901)

Lithographie sur Japon signée et datée dans la planche en bas à droite
23,8 x 32,5 cm
80/120



62

À mes chers confrères de la gravure et de la lithographie (février 1926)

Lithographie signée et datée dans la planche en bas à gauche, titrée en bas à droite
24,5 x 19 cm
80/120



63
Les gars normands, noces d'argent (1932).

Programme et menu de 4 pages pour la matinée de gala artistique de l'association «Les Gars normands»
 Lithographie signée dans la planche en bas à droite
 27,9 x 22,5 cm
 80/120



64

La Muse écrivain (1905)

Lithographie sur papier Chine appliqué, signée et datée en bas à gauche - 19,5 x 13,5 cm
 70/90



65

Peintre et martyr; courage, l'Institut sera ta récompense (1907)

Lithographie signée et datée dans la planche en bas à gauche, titrée vers la droite
 20,5 x 26,5 cm
 60/90



66

Domfront à ses fils; honneur de la cité (Albert Christophle et Étienne de Marcère); 1924

Lithographie signée et datée dans la planche en haut à gauche - 30 x 20 cm
 80/120



67
Élégante au petit chapeau noir
Lithographie signée dans la planche en bas à gauche, contresignée en bas à droite (mouillures)
14 x 9 cm
80/120



68
Société des Normands de Paris (1920)
Lithographie signée et datée dans la planche en bas à droite
21,5 x 14 cm
80/120



69
La reine des moissons (juin 1911)
Lithographie sur papier Chine appliqué signée et datée dans la planche en bas à gauche
33 x 22,5 cm
100/120



70
Portrait d'Adolphe CARNOT (1919)
Lithographie sur papier Chine appliqué, signée et datée en bas à droite - 48 x 36 cm
100/150
21



71
Maurice de WALEFFE (1905)
 Lithographie sur papier Chine appliqué, signée, titrée et datée en bas au centre
 18,5 x 13,5 cm
 80/100



72
Les lutteurs
 Lithographie sur papier Chine, signée en bas à gauche, numérotée (1) et signée au Crayon vert en bas à droite (mouillures)
 48 x 64 cm
 100/120



73
Charles Bellanger (1907)
 2 lithographies signées et datées dans la planche en bas à droite; une épreuve tirée en noir, l'autre à la manière de la sanguine (mouillures).
 Une contresignée et datée au crayon.
 34 x 23,5 cm; 32 x 20,5 cm
 100/120



ACADÉMIES



74

Homme au bâton

Fusain marqué au dos «Léandre, élève de Bin et de Yvon». Porte le numéro 42 au crayon bleu.

48 x 63

100/200



75

Nu d'homme au bâton

Fusain
48 x 62 cm
100/200

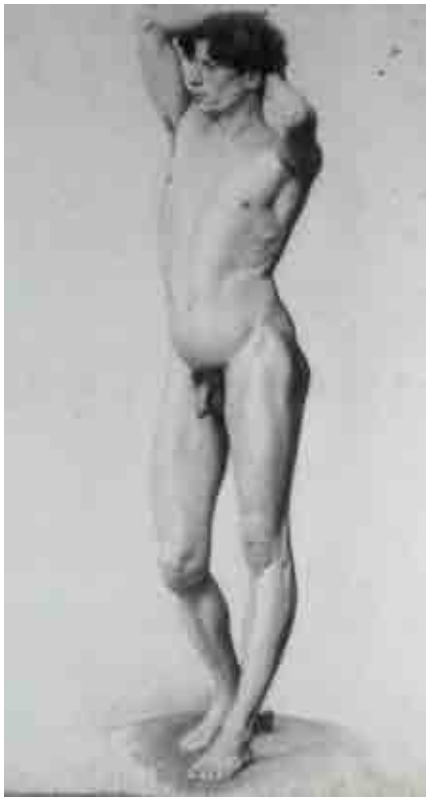


76

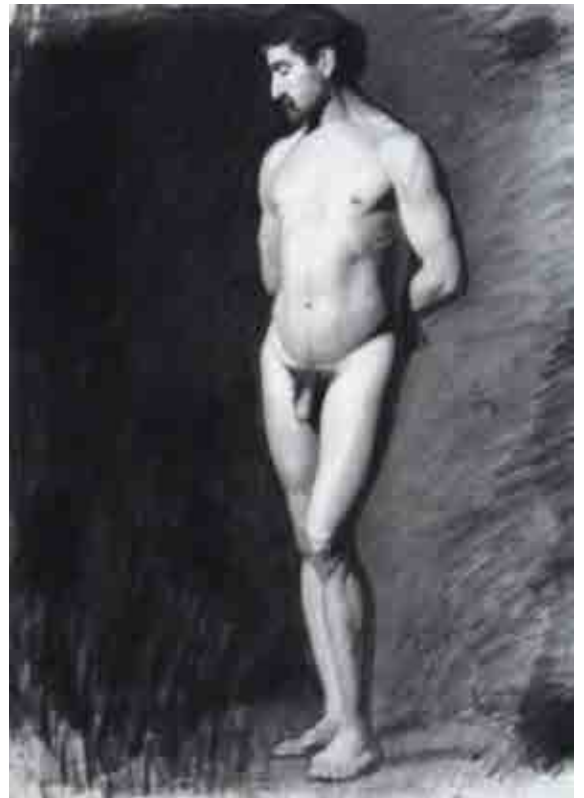
Moustachu assis

Fusain marqué au dos «Léandre, élève de Bin et de Yvon» 63,5 x 48 cm

100/200



77
**Jeune homme posant
de trois-quart**
Fusain marqué au dos
«Léandre, élève de Bin
et de Yvon».
Porte le numéro 17 au dos.
62,5 x 48 cm
100/200



78
**Homme moustachu,
les mains derrière le dos**
Fusain
63,5 x 48 cm
100/200



79
Noir assis
Fusain
63,5 x 48 cm
100/200



80
**Jeune homme
de profil**
Fusain
64 x 47 cm
100/200



81
Fillette
Fusain
(mouillures et
pliures)
63,5 x 48 cm
100/200



82
Jeune garçon et sa pelle
Fusain
62,5 x 47,5 cm
100/200



83
**Jeune femme
près du
tabouret
d'atelier**
Fusain
(pliures et
déchirures
marginales)
62 x 48 cm
100/200

DESSINS, PASTELS ET PEINTURES



84
Portrait de Maurice ELIOT
dans l'atelier
 Huile sur toile
 signée au dos sur le châssis
 40,5 x 32,5 cm
 800/1200

Note : Charles Léandre et Maurice Eliot qui ont le même âge, se sont rencontrés dès 1878, chez Emile BIN, leur premier maître. Ils ont, ensuite, longtemps partagé un atelier commun à Montmartre. Leurs confrères les surnommaient avec beaucoup de gentillesse, «Héro et Léandre».



85
Maurice ELIOT (1862-1945)
 Portrait de Charles Léandre
 dans l'atelier (1886)
 Pastel signé, daté et dédié
 «à ce vieux Léandre»
 27 x 22 cm
 1 500/2 000



86
Madeleine au diablo (1908)
 Pastel sur toile signé et daté en bas à gauche
 98 x 55,5 cm
 4 500/5 000

Voir reproduction 2^e de couverture

87

Fillette au panier de fleurs; 1921

Pastel sur toile signé, daté et dédié «à René et Madeleine Dupont»

126 x 45 cm

3 000/5 000

Note : Madeleine Dupont, née Lemoine, est une nièce de Léandre; elle est la fille de Mathilde Léandre, épouse Lemoine.



88

Cimetière des environs de Paris

Huile sur toile signée en bas à droite - 46 x 55 cm

800/1 200

Exposition : Rouen, 1934



89

**Parc du manoir
de La Bérardière (Orne)**

Huile sur toile signée en bas à droite

81 x 60 cm

2 500/3 500

Note : Le manoir de la Bérardière est situé sur la commune de Saint-Bomer-les-Forges.



90
Jeune femme lisant ou l'abat-jour (1905)
 Pastel sur toile signé et daté en bas à droite (en l'état)
 80 x 65 cm
 1 000/1 500



91
Esquisse pour le portrait de Madame de Bary
 Dessin rehaussé de pastel et de gouache blanche signé en bas à gauche
 56 x 43,5 cm (à vue)
 800/1 200
 Exposition : Rouen, 1934



92
Esquisse pour le portrait de Madame Gompel
 Dessin rehaussé de pastel, de forme ovale, signé en bas vers la gauche
 66 x 55,5 cm
 Cadre en chêne sculpté d'époque Louis XIII, à décor de paquets de lauriers.
 1 200/1 800
 28



93
Portrait de bourgeois en haut de forme
 Dessin de forme ovale, rehaussé de pastel
 signé vers le bas à droite - 17 x 14 cm
 300/450

94
Près de l'âtre à La Minerie (Champsecret, Orne)
Huile sur toile (craquelures)
40,5 x 22 cm
600/900



95
Scène biblique
Étude réalisée à L'Ecole Nationale des
Beaux Arts
Huile sur toile
32 x 41 cm
400/500



96
Mortain; les enfants sur la route (1892)
Huile sur panneau d'acajou signée, située
et datée en bas à droite
32,5 x 41 cm
700/900



97
Bigote de
Champsecret
(28 avril 1916)

Fusain signé,
 situé et daté
 en bas à gauche
 40,5 x 22,5 cm
 400/600



98

La mendiante (1927)

Dessin à la sanguine
 signé et daté au
 crayon en bas à droite
 45 x 30,5 cm
 300/500



99

Mathilde et Jeanne (1894)

Dessin au crayon avec quelques rehauts de crayon bleu et de
 gouache blanche signé en bas à droite. Dedicacé «à son beau-frère
 Lucien Le Moine», situé à Neuville-sur-Vire (5 janvier 1894)
 30,5 x 23,5 cm (à vue)

350/500

Note : Mathilde Léandre et son mari Lucien Le Moine eurent 2 filles: Jeanne et

Madeleine.

30



100

Jeanne et le bâton de guimauve (avril 1894)

Dessin au crayon avec quelques rehauts de couleurs, signé
 vers le bas à gauche. Avec envoi à la mère de Léandre:
 «Bonjour grand-mère, Je suis votre petite Jeanne, Je suce
 mon bâton de guimauve, Je vous embrasse en pincettes.»

Situé à Beauvais et daté du 9 avril 1894

23 x 18,5 cm

300/450



101

La vieille Mélanie

Dessin rehaussé de pastel signé et titré en haut à gauche - 46 x 40 cm. *Note : étude pour le tableau présenté aux Artistes Français de 1890.*
800/1200

Est jointe une lithographie reprenant un sujet identique, signée dans la planche en bas à gauche et contresignée en bas à gauche, dédiée «à René et Madeleine Dupont, affectueusement» - 34 x 26,5 cm



102

Sous-bois (forêt d'Andaine)

Huile sur toile signée en bas à droite

55,5 x 46 cm

800/900



103
Petite paysanne et son morceau de pain adossée à un arbre
 Huile sur toile
 54,5 x 29 cm
 800/1 200



104
Château de Champsecret
 Huile sur panneau d'acajou, signée et située en bas à droite
 61 x 50 cm
 1 200/1 800



105
La marche des évêques; la marche des enfants de chœur (vers 1910)
 Deux dessins, l'un au crayon, l'autre à la plume. Le premier signé en bas à gauche, situé «Champsecret» et daté septembre 1910; le second, signé en bas à droite.
 21 x 10,5 cm (les deux dans un même encadrement).
 300/400



106

La carrière

Huile sur panneau
signée en bas à gauche
(en fait 2 panneaux juxtaposés)

17 x 46,5 cm

300/500



107

Vue sur la forêt d'Andaine

Huile sur panneau signée en bas à droite

16 x 24 cm

Est joint un panneau esquissé

(19 x 24 cm)

d'un artiste anonyme

300/400



108

**Les arbres du jardin de La Minerie
(Champsecret)**

Huile sur panneau signée en bas à gauche

35 x 27 cm

Est jointe une étude de jardin par un

artiste anonyme (27 x 35 cm)

400/600



109
Étude de parterre
Huile sur toile
33 x 41 cm
200/300



110
Sous-bois
Huile sur panneau signée en bas à droite
19 x 24 cm
Exposition: Caen, 1930 (Salon des Artistes Bas-Normands)
200/300



111
La mare
Huile sur panneau signée en bas à gauche
24 x 33 cm
Est jointe une esquisse d'un artiste anonyme
(16 x 24 cm)
300/450

112
Le village
Huile sur panneau
33 x 24 cm
200/300



113
Femme au bonnet noir (1928)
Encre brûlée signée et datée en bas à droite - 16,5 x 13 cm
300/400



114
Femme aux cheveux coupés
Encre brûlée signée en haut vers le centre - 16 x 13 cm
250/350
35



115

Portrait de bébé

Dessin en forme de tondo,
rehaussé de crayon de couleur

Diamètre : 18 cm

200/300



116

«Jeannette, 2 mois» (1894)

Aquarelle et encre, signée, titrée et datée
«7 janvier 1894»

12 x 11 cm

200/300



117

Vieux pont de Florence (1908)

Huile sur panneau titrée au dos, signée en bas à droite

15,5 x 22 cm

300/400



118

Petit paysan (vers 1885)

Pastel

24,5 x 27,5 cm

300/500

119

Le moulin

Huile sur panneau signée en bas à gauche

24 x 19 cm

300/400



120

L'Orne près de Caen

Huile sur panneau signée en bas à gauche, située et re-signée au dos

16 x 35 cm

300/450



121

Jeune fille au bandeau

Pastel de forme ovale signé en bas vers la gauche

39 x 31 cm (à vue)

500/600



122

Portrait de jeune femme

Pastel de forme ovale signé vers le bas à droite

38 x 30 cm

Expositions ; Caen, 1932 ; Rouen, 1934

600/800



123
Essais sur l'impôt (à Monsieur le Ministre des Finances)
 Fusain signé en bas à droite
 62,5 x 50,5 cm
 300/450



124
La Victoire (1914)
 Fusain rehaussé de gouache, signé et daté en bas à gauche
 (sur format raison) - 23,5 x 17,5 cm
 200/300



125
La Tour penchée de l'Allemagne (1916)
 Fusain avec rehauts de gouache blanche, signé en bas à gauche,
 titré en haut vers la droite (sur format raison) - 33 x 21,5 cm
 300/450
 38



126
En Égypte
 Dessin signé en bas à gauche - 49,5 x 32,5 cm
 250/350



127

Carnet à dessins comprenant 33 feuillets truffés de dessins originaux au crayon ou à l'encre et de nombreuses annotations
 16 x 10,5 cm
 300/400



128

Carnet à dessins (marque Sennelier) comprenant 26 feuillets truffés de dessins originaux au crayon et parfois annotés
 16 x 10,5 cm
 300/400

AFFICHES

Les affiches sont non entoilées et vendues en l'état



129

Panurge de Massenet (1913)

Affiche lithographiée avant la lettre, signée et datée dans la planche en bas à gauche. Imprimerie Minot, Paris.

90,5 x 65 cm



130

Derrière le rideau

Affiche avant la lettre lithographiée, signée dans la planche en bas à droite. Imprimerie Minot, Paris.

110 x 79 cm

150/250



131

La Princesse Jaune

2 affiches avant la lettre lithographiées, l'une en noir, l'autre en couleur, signées dans la planche en bas à droite.

Imprimerie Lemercier, Paris.

110 x 74,5 cm

200/300

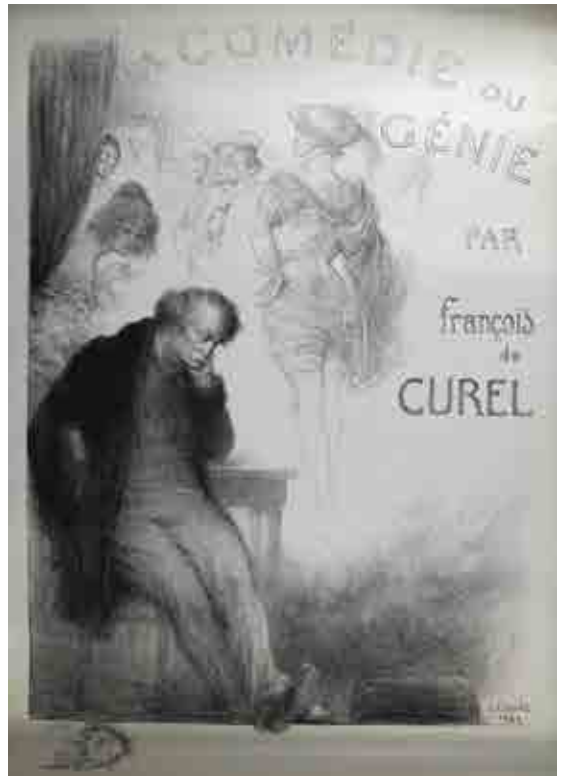


132

**La Comédie du Génie de François de Curel (1921),
au Théâtre des Arts, Paris**

2 affiches lithographiées, l'une en couleur et l'autre en noir
(avec remarque), signées et datées dans la planche en bas à droite.
Imprimerie Chachoin, Paris.

115,5 x 80,5 cm
200/300



133

24^e Salon des Humoristes; Palais de Glace, Paris (1931)

2 affiches lithographiées, l'une en couleur avec la lettre, l'autre en
noir avant la lettre. Signées dans la planche vers le bas à droite.
Imprimerie Chachoin, Paris.

120 x 80 cm
250/350



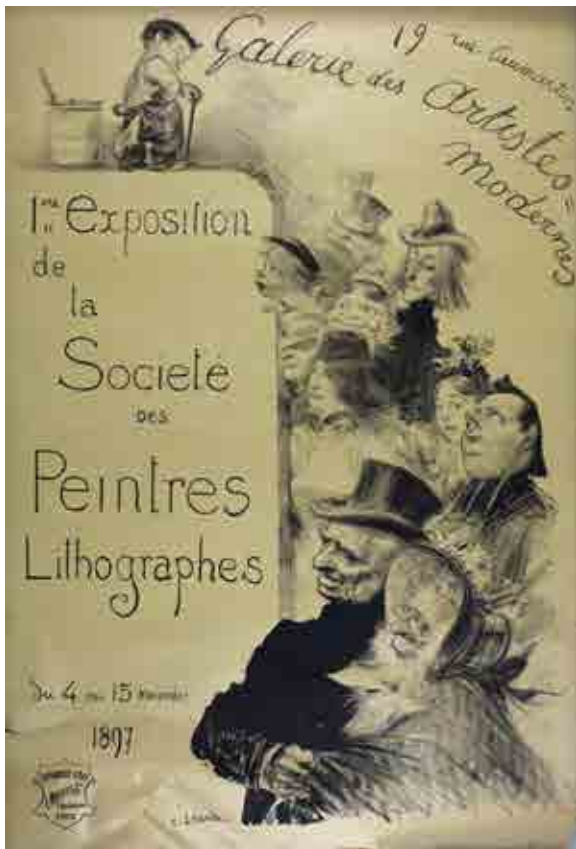
134

Fête Henry Monnier;

le triomphe de Joseph Prudhomme (1904)

Affiche lithographiée avant la lettre, signée dans la planche
en bas à gauche et en bas à droite

96,5 x 66,5 cm
100/200



135

1^{re} exposition de la société des peintres lithographes ;
Galerie des Artistes modernes, Paris (1897)

Affiche lithographiée signée dans la planche en bas vers la gauche.

Imprimerie Malfeyt, Paris.

112,5 x 76 cm

120/180



136

Leur Kultur (1918)

Affiche lithographiée signée et datée dans la planche en bas
à droite. Imprimerie G. Bertrand, Paris.

98,5 x 65 cm

100/150



137

2^e Salon de la Société des Dessinateurs Humoristes, rue de La
Boétie, Paris (1905)

2 affiches lithographiées en couleur, l'une avant et l'autre avec la
lettre, signées dans la planche vers le bas à gauche. Imprimeries
Eugène Verneau et Henri Chachoin, Paris.

117,5 x 88 cm

250/350



138

Journée du Poilu (1915)

Rare affiche lithographiée
avant la lettre, signée et datée
dans la planche en bas à gauche
120 x 79,5 cm
100/200



139
**Journée du
Calvados (1915);
Journée de l'Orne
(1915)**

2 affiches
lithographiées
signées et datées
dans la planche en
bas à gauche.
Imprimerie
Devambe, Paris.
120 x 80 cm
100/150



PHOTOGRAPHIES



140

Léandre et sa mère dans l'atelier de la rue Lepic (Montmartre)

3 photographies noir & blanc. Tirage argentique. L'une d'elles de Moreau, boulevard des Italiens
24,5 x 19 cm ; 16 x 10,8 cm ; 15,2 x 10 cm

Est jointe une reproduction d'un portrait de la mère de Léandre (14 x 10 cm)

300/450



141

Léandre à sa table de travail

Photographie en noir & blanc.

Tirage argentique.

22 x 28,5, cm

Sont joints :

- une photographie du tableau
«Les vieux jours» (musée de Domfront)
- Une photographie du triptyque pour la
«Taverne de Clichy»

200/350



ŒUVRES D'AUTRES ARTISTES



142

Ecole XVII^e

L'Annonce faite à Marie

Huile sur cuivre (petits manques et frottements)

Marqué «Duchamp» au dos

37 x 28,5 cm

600/900



143

Maurice ELIOT (1862-1945)

Hommage à Puvion de Chavanne

(1892)

Huile sur toile signée

et datée en bas à droite - 28 x 66 cm

400/500



144
Ecole française mi XIX^e
 Le mime Deburau en Pierrot au marché aux poissons (vers 1850-1860)
 Huile sur toile de forme ovale portant un monogramme P vers le bas à gauche (accidents) - 136 x 103 cm
 500/700
Note : ce tableau se trouvait dans la salle à manger de Léandre à Champsecret



146
Ecole française fin XIX^e
 Montmartre
 Huile sur panneau signée et dédiée
 «à mon ami Léandre» - 23,5 x 14 cm
 150/250



145
Maurice ELIOT (1862-1945)
 Le puits de la Haute Rochelle (1887)
 Huile sur panneau signée du monogramme
 située et datée en bas à droite - 24 x 32,5 cm
 200/300

FONDS HENRI BURON (2^e partie)



147
La Source Normande, 1920
 Huile sur toile signée et datée
 1920 en bas à droite
 173 x 89 cm
 Expositions : Salon des Artistes Français,
 1921
 8 000/12 000



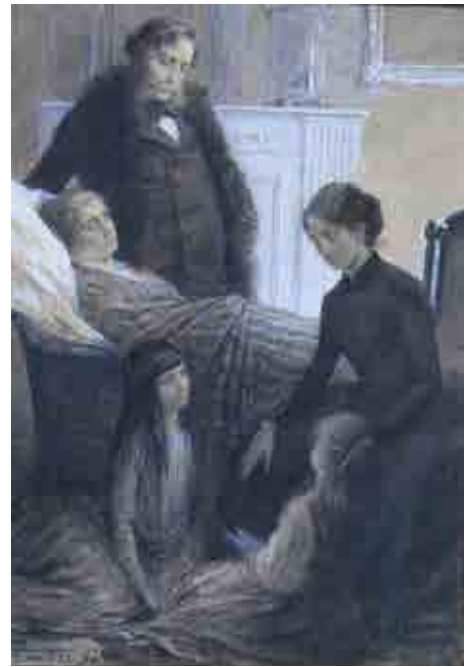
148
Le couple
 Lavis d'encre signé en bas à gauche
 15 x 13,5 cm
 200/300



149
Jeune homme à la collerette
 Lavis d'encre signé en haut à droite
 17 x 13,5 cm
 200/300



150
Projets de costumes pour
Turcaret de Lesage
 Dessin au crayon signé
 à la plume en bas à gauche
 17,7 x 11 cm
 200/300



151
Deux projets d'illustrations pour l'Avenir d'Aline
 «Et quand la surveillante de nuit fit la ronde...»;
 «Il lui arriva plus d'une fois de surprendre» (1890)
 Paire d'encres avec rehauts de gouache, l'une signée en bas
 à gauche et datée 1890 - 21,5 x 14,5,cm chaque
 500/800



152
Les Normands de Paris (1907)
 Dessin à la plume, signé et daté en bas à droite (étude
 pour une zincographie) - 50 x 41 cm
 500/600
 46



153
Dieu et la mort (1917)
 Fusain signé et daté en bas vers la droite
 53 x 40 cm (à vue)
 400/600



155
Femme à sa fenêtre (1911)
 Pastel signé et daté en bas à droite
 126 x 45,5 cm (à vue)
 Étiquette de la Galerie Devambes au dos
 4 000/6 000



154
Sous la charmille
 Pastel signé en bas à droite
 99 x 71,5 cm (à vue)
 Œuvre en rapport: «Bouquet de Collières, 1913» (dit Promenade au jardin ou dit Bosquet des ivresses». Musée de Domfront (Orne).
 5 000/8 000
 Voir reproduction en 4^e de couverture



156
L'acteur de Max dans le Roi de Rome (1899)
 Gouache sur traits de fusain, signée, titrée et datée en bas à gauche - 118 x 58 cm (à vue)
 Maquette préparatoire pour une affiche de théâtre.
 3 000/4 500



157
Traité de Francfort (1915)
 Dessin à la plume avec rehauts de crayon bleu, signé et daté en bas à gauche
 45 x 55 cm
 300/500



158
Les généraux alliés (1914)
 Fusain avec rehauts de gouache blanche, signé et daté en bas au centre
 46,5 x 33 cm
 300/400

159

La bête immonde (1918)

Aquarelle signée et datée en bas à gauche

37,5 x 29,5 cm

300/450



160

Le Jour des Rois

Lithographie signée, datée et dédiée «à ma cousine, Madame Dornois, souvenir affectueux de C. Léandre, janvier 1899»

32,5 x 45,5 cm (à vue)

80/120



162

Le char de la moisson

Lithographie signée dans la planche en bas à droite

13 x 12 cm

60/90



164

Le cortège des Humoristes pour la messe de minuit (1896)

Fusain signé et daté en bas à droite

53,5 x 74,5 cm

(à vue)

Note: dans le défilé, nous reconnaissons Forain, Willette, Veber, Rochegrosse et même Léandre.

1 500/1 800



161

L'Amérique contre la Paix séparée

Lithographie signée au crayon en bas à droite et titrée au centre (en l'état)

42,5 x 30,5 cm

60/90

À DIVERS

163

Pierrot et Colombine (ou Balade à la lune), 1906

Lithographie sur papier Chine appliqué, signée et datée dans la planche en bas à gauche

47 x 32,8 cm

100/150





165
Montmartre en ballade (tourné Yvette Guilbert), 1901
 Affiche lithographiée avant la lette, contrecollée sur carton, signée et datée dans la planche en bas à droite, dédicacée au crayon bleu «à Edouard Franck, cordialement, C. Léandre».
 126 x 89,5 cm
 250/350



166
La Garde-barrière (1900)
 Affiche lithographiée signée dans la planche en bas à droite. imprimerie Chaix, Paris.
 120 x 80 cm
Note : C'est avec cette affiche que Léandre remporta, en 1900, la médaille d'or au concours de l'Exposition Universelle.

ORDRES D'ACHAT – ENCHERES PAR TELEPHONE

Les ordres d'achat et les demandes d'enchères par téléphone doivent nous parvenir par écrit et, au plus tard la veille de la vente. Il convient de nous fournir obligatoirement un relevé d'identité bancaire, avec le numéro de téléphone de votre banque, et deux pièces d'identité.

Les ordres d'achat et enchères par téléphone étant de simples facilités, ne peuvent engager, en cas d'inexécution ou de mauvaise exécution, la responsabilité des commissaires-priseurs à quelque titre que ce soit.

CONDITIONS DE VENTE

La vente est faite au comptant.

Les acquéreurs paieront en sus des enchères, par lot : 18 % TTC (sous réserve de modification du taux de TVA). Le plus offrant et dernier enchérisseur sera déclaré adjudicataire. En cas de paiement par chèque ou virement, le retrait des objets pourra être différé jusqu'à l'encaissement.

Conformément à la loi, les indications portées au catalogue engagent la responsabilité des commissaires-priseurs, sous réserve des rectifications annoncées au moment de la présentation du lot et inscrites au procès-verbal de la vente. Une exposition préalable permettant aux acquéreurs de se rendre compte de l'état des objets mis en vente, il ne sera admis aucune réclamation une fois l'adjudication prononcée, notamment pour les restaurations d'usage et les petits accidents.

Le rentoilage, le parquetage ou le doublage constituant des mesures conservatoires, et non des vices, ne seront pas systématiquement signalés.

Les dimensions sont données à titre indicatif.

La vente est faite dans l'ordre du catalogue, toutefois les commissaires-priseurs ou l'expert se réservent le droit de changer cet ordre, selon les nécessités de la vente.

En cas de double enchère effective, reconnue par le ou les commissaires-priseurs, l'objet sera remis en vente, tous les amateurs pouvant concourir à cette deuxième mise aux enchères.

Dès l'adjudication prononcée, l'objet sera sous l'entière responsabilité de l'acquéreur. Il est lui-même chargé de faire assurer ses acquisitions, et les commissaires-priseurs déclinent toute responsabilité quant aux dommages que l'objet pourrait encourir, et ce, dès l'adjudication prononcée. Le magasinage n'entraîne d'aucune façon la responsabilité des commissaires-priseurs à quelque titre que ce soit. Les frais de magasinage sont à la charge de l'acquéreur.

Fichier central des impayés : Les informations recueillies sur les formulaires d'enregistrement sont obligatoires pour participer à la vente puis pour la prise en compte et la gestion de l'adjudication.

Vous pouvez connaître et faire rectifier les données vous concernant, ou vous opposer pour motif légitime à leur traitement ultérieur, en adressant une demande écrite accompagnée d'une copie de votre pièce d'identité à l'opérateur de vente par courrier ou par email.

L'opérateur de vente volontaire est adhérent au Registre central de prévention des impayés des commissaires-priseurs auprès duquel les incidents de paiement sont susceptibles d'inscription.

Les droits d'accès, de rectification et d'opposition pour motif légitime sont à exercer par le débiteur concerné auprès du SYMEV, 15 rue Fressinet 75016 Paris.

Exportation après la vente : La TVA collectée au titre des frais de vente ou celle collectée au titre d'une importation temporaire du lot peut être remboursée à l'adjudicataire dans les délais légaux sur présentation des documents qui justifient l'exportation du lot acheté.

Expédition : La SARL Bayeux Enchères n'est pas responsable de la charge des transports après la vente. Si elle peut s'en occuper à titre exceptionnel, sa responsabilité ne pourra être mise en cause en cas de perte, vol ou accident, à quelque titre que ce soit. En cas de demande d'expédition de paquet, Bayeux-Enchères se réserve le droit de ne pas envoyer les objets fragiles (verres, porcelaine...). L'emballage sera facturé, et l'adjudicataire devra adresser une demande écrite à Bayeux Enchères en indiquant les modalités de transport (poste, recommandé, colissimo R1, R2, transport privé...).

Bayeux Enchères se dégage, en cas d'expédition, de toute responsabilité à quelque titre que ce soit.

