

HOTEL DES VENTES DE BAYEUX

IMPORTANTE VENTE AUX ENCHERES PUBLIQUES



Vendredi 11 novembre 2022 à 14h

HOTEL DES VENTES DE BAYEUX

14 Boulevard Eindhoven - 14400 BAYEUX - Tél. : 02.31.92.04.47 - Fax : 02.31.92.21.27 - bayeuxencheres@orange.fr

IMPORTANTE VENTE AUX ENCHERES PUBLIQUES

Vendredi 11 Novembre 2022 à 14h

Succession de H du manoir de R et à divers

GRAVURES ANCIENNES

DESSINS ANCIENS

TABLEAUX DES XVII^e, XVIII^e ET DÉBUT XIX^e

IMPORTANT TABLEAUX XIX^e ET MODERNES

BIJOUX ET ORFÈVREURIE

SOUVENIRS HISTORIQUES

BOIS DORÉS XVIII^e et XIX^e

OBJETS D'ART ET STATUAIRE

BEL AMEUBLEMENT XVII^e, XVIII^e ET XIX^e

MOBILIER DES ANNÉES 1950 - 1970

TAPIS, TAPISSERIE

Expositions publiques

Paris, 20 rue Drouot

(Pour les principaux lots)

Mercredi 9 novembre de 11h à 17h30

Bayeux

Judi 10 novembre de 10h30 à 12h et de 14h à 18h.

Vendredi 11 de 9h à 10h30.

BAYEUX - ENCHERES SARL

Société de ventes volontaires aux enchères publiques

— Régis Bailleul et Agnès Nentas —

Commissaires-Priseurs habilités

N° d'agrément : 2002-313

GRAVURES ANCIENNES



1

D'après P Martin et Rochefort

Les bains d'Apollon dans un des bosquets des jardins de Versailles. Gravure en noir du XVIII^e de la suite des gravures «Les plans, profils et élévations, des ville et chateau de Versailles... 1714-1715. A vue : 48,5 x 58,5 cm. (pliures) 80 / 100



4

D'après Le Comte et Jazet

« La demande en mariage - La célébration - Le retour de l'église - Le repas de nocé »
Suite de quatre gravures en coloris d'époque
38 x 45 cm (taches)
200 / 300

6

Ecole neoclassique. Achille déposant Patrocle sur son bucher.
Crayon noir. 41 x 45,5 cm. (Taches, rousseurs)
500 / 600



7

Ecole française du XIX^e siècle
Hommage aux artistes
Plume et encre brune, lavis brun et rehauts de gouache blanche, crayon noir sur papier
21 x 30,2cm
Noms d'artistes à la plume sur la marche en bas à gauche
Manques aux quatre coins.
100 / 200

2

D'après Jean-Honoré FRAGONARD (Grasse, 1732 - Paris, 1806), gravé par l'Abbé de SAINT-NON (1727-1791)

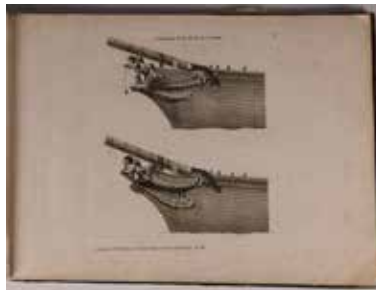
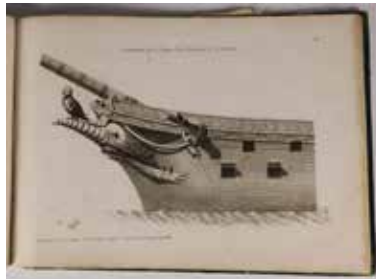
Vue prise dans les jardins de la ville d'Est à Tivoli
Eau-forte
(Légères rousseurs)
14,5 x 18,7 cm
120 / 150



3

D'après ZUCARELLI et VOLPATTO, ZAIS et BERARDI, ZAIS et WAGNER, ZUCARELLI et BARTOLOZI

Paysages animés dans la campagne italienne
Suite de quatre eaux fortes. Epoque XVIII^e
37,5 x 46 cm
250 / 350



5

Pierre OZANNE (1737-1813)

Ornements pour les proes de navire 1798-1801
(An VII - An IX)
Gravés par Yves Marie Le GOUAZ (1742-1816) et Jacques Joseph COINY (1761-1809)
Recueil de 24 feuillets de planches gravées sur cuivre dans un album dit d'attente avec inscription manuscrite «Ornements de vaisseaux de tout rangs par Mr Ozanne à Monsieur le baron Lair»
26 x 36 cm
500 / 1 000

DESSINS ANCIENS ET XIX^e

8

Ecole française du XVIII^e siècle

Tête de guerrier casqué
Sanguine
21 x 16,5 cm
Insolé
600 / 800



1



10
Ecole française du XVIII^e siècle
 Etude d'après Annibale Carracci
 Pierre noire et estompe, légers rehauts
 de gouache blanche sur papier beige
 50,5 x 39 cm
 (Manque restauré en haut à gauche.
 Rousseurs)
 D'après une figure de Bacchus du
 plafond de la galerie Farnèse
 300 / 400



13
Ecole française du XVIII^e siècle
 Mausolée de Cecilia Metella
 Sanguine. 36 x 49 cm
 Annoté « Lunault » à la plume au verso
 500 / 1 000

9

Ecole flamande de la fin du XVII^e
 Paysages animés. Paire de gouaches. 13 x 17,5 cm à vue
 1 200 / 1 500



11
Ecole française vers 1700
 Scène mythologique
 Plume et encre de chine, lavis gris
 25,5 x 31,5 cm
 500 / 1 000



12
Attribué à Georges ROUGET
 (1783-1869)
 L'adoration. Crayon noir et craie blanche
 25,4 x 16,4 cm
 Annoté à la plume en bas à gauche
 « Rouget » (Taches)
 300 / 400



14
P. NICOLET,
Ecole française du XVIII^e siècle
 Intérieur de prison. Plume et encre de chine,
 lavis gris et gouache blanche. 29,3 x 38,2 cm
 Signé sur le montage en bas à gauche
 « P.Nicolet Inve. et Fecit. 1770 »
 400 / 500



15
Noël HALLE (1711-1781)
 Jésus et les enfants
 Pierre noire et estompe, sanguine et légers
 rehauts de craie blanche, de forme cintrée
 53,3 x 34,2 cm
 Etude de composition pour le tableau Jésus
 et les enfants, peint en 1775 pour l'église
 Saint-Nicolas-des-Champs à Paris. (Insolé)
 2 000 / 3 000



16
Ecole française du XVIII^e siècle
 Portrait de femme âgée tenant un livre
 Pastel sur papier maroufflé sur toile
 59,5 x 49,5 cm

1 000 / 1 200
Nous remercions Monsieur Neil Jeffares qui date ce pastel des années 1740-1750 d'après des photographies.



17

George ROMNEY (1734-1802)
 Recto : portrait de jeune fille.
 Verso : étude de têtes. Recto : lavis gris. Verso : crayon noir.
 19,5 x 14 cm

Provenance : collection Xavier Haas, le cachet mis sur ses dessins de Romney circa 1937 (Lugt n°4542)
 1 000 / 1 200



18

Ecole française du XVIII^e siècle
 Portrait de femme en buste
 Pastel sur papier
 Ovale : 23 x 19 cm

(Papier déchiré sur les bords)
 1 000 / 1 200



20

Ecole française du XIX^e
 Allégorie du code civil dit code Napoléon
 Composition à la plume
 Annotée et signée M MOUILLARD
 81 x 53 cm
 300 / 400



19
Pieter BARBIERS (1749-1842)

Porte d'entrée de la ville animée
 Aquarelle annotée au dos à la plume
 «Pieter Barbiers Jr». 17 x 10,5 cm
 200 / 300

22

Ecole française XIX^e
 Natures mortes au bouquet, lièvre et artichauts
 Paire de pastels dans le goût de LELONG
 au dos étiquette «à l'art ancien». 21 x 26 cm.
 (manque un verre - usures à l'un)
 300 / 400

23

Ecole française de la fin du XVIII^e
 Portrait de profil de Madame et Monsieur dans des médaillons. Paire de dessins au crayon avec inscriptions élogieuses. Daté au dos 20/7/1797 par l'auteur Hulot
 21 x 16 cm. (manques et usures)
 120 / 160



24

École du XVIII^e siècle
 «Portrait présumé de la Barberina»
 Miniature à vue ovale
 9 x 6,5 cm
 80 / 100

25

Ecole française début XIX^e
 Portrait de jeune femme au collier noir
 Miniature à vue ovale. 7 x 6 cm
 (dans un cadre rectangulaire bois noirci 12,5 x 11 cm)
 100 / 120



21

Elie Honoré MONTAGNY (1795-1864)

Ex voto à la jeune fille en prière,
 15 déc 1832. Aquarelle sur trait de plume annotée EH Montamy, peintre d'histoire. 20 x 15 cm
 250 / 350

TABLEAUX XVII^e, XVIII^e ET DÉBUT XIX^e



26
Ecole FRANCAISE vers 1820

La colère d'Achille

Huile sur papier marouffé sur panneau. 18 x 25 cm
600 / 800



28
Ecole française du XVII^e

La Vierge à l'enfant

Huile sur toile
108 x 81 cm
(Ecaillures et restaurations)
3 000 / 4 000



30
Ecole française du XVII^e

Homme à la perruque

Toile ovale
(dans un cadre rectangulaire)
toile 76 x 60 cm
cadre 102 x 83 cm
(quelques accidents et taches)
600 / 700

27
Dans le goût de Gérard DOU

L'arracheur de dent
Huile sur panneau.
Cadre en bois doré
Époque XIX^e
37 x 29 cm
(Craquelures)
(achat vente Paris
16.12.1942)
200 / 300



29
Ecole romaine du XVIII^e siècle

Sainte Catherine

Huile sur toile
73 x 59,5 cm
1 200 / 1 500



31
Ecole XVIII^e

Portrait en buste de dame de qualité
à la robe de dentelle. Huile sur panneau.
49,5 x 38 cm (fente et trou)
dans un cadre en bois doré XVIII^e
(accidents)
59 x 51 cm avec cadre
700 / 900





32
Attribué à Jacob de HEUSCH (1657-1701)
 Conversation devant la Pyramide de Caius Cestius
 Huile sur toile. 97 x 135 cm
 1 500 / 2 000



33
École GÉNOISE vers 1700 suiveur du Grechetto
 Caravane. Huile sur toile. 65 x 87 cm
 1 000 / 1 200



34
Ecole ITALIENNE du XVIII, entourage de Gennaro GRECO
 Caprices architecturaux
 Huile sur toile à vue ovale
 67 x 53 cm
 3 000 / 4 000



35
Ecole française de la fin du XVIII^e
 Le paysage au pont
 Huile sur toile. Reprise d'un tableau d'Hubert Robert
 71 x 63 cm
 1 000 / 1 500



36
Ecole hollandaise du XVIII^e
 Scène de salon aux fumeurs
 Huile sur toile
 47,5 x 58 cm
 (restaurations)
 400 / 600



37
Ecole espagnole du début du XVIII^e
 L'adoration des bergers
 Huile sur toile
 63 x 166,5 cm
 2 000 / 2 500



38
Ecole du XVIII^e/XIX^e
 Le jeune pèlerin. Huile sur toile. 40,5 x 32 cm
 dans un cadre sculpté doré de fleurettes XVIII^e
 (accidents). 200 / 300

39
École flamande du XVIII^e siècle
 «Allégorie de l'été» ou «Trois putti jouant avec une
 couronne de fleurs». Huile sur toile. 63 x 79 cm
 800 / 1 200



40
Ecole du XVIII^e d'après Pierre Gobert
 Anne Marie Victoire de Bourbon princesse de
 Condé en allégorie de l'été. Huile sur toile.
 46,5 x 37 cm. Dans un cadre en bois doré, sculpté
 de fleurettes époque XVIII^e (accidents)
 800 / 1 000



41
Europe de l'est XIX^e
 Homme à la toque
 Huile sur toile
 46 x 38 cm
 600 / 800

42
Ecole XIX^e dans le goût du XVIII^e
 Elégante à la colombe
 Toile ovale
 81 x 66 cm
 (accidents et manques en bordures)
 250 / 300



43
Ecole XIX^e - Suiveur de Vernet
 Paysage maritime à la cascade
 Huile sur toile
 60 x 73 cm
 500 / 700

44
École française
 Paysage au monastère
 Huile sur toile
 Vers 1840
 24,5 x 32 cm
 400/600



45
École française ou anglaise début XIX^e
 Portrait de jeune homme en redingote
 Huile sur toile
 (rentoilage ancien)
 51 x 40 cm
 Dans un cadre années 50 de la maison
 Depoilly Denizet, rue de Miromesnil, Paris
 400 / 600

TABLEAUX XIX^e ET XX^e



46

J.E BAGUERY (XIX^e-XX^e)
 Projet d'éventail Art Nouveau
 Aquarelle et gouache sur soie
 signée en bas à droite
 15 x 46 cm
 200 / 300



48

Théodore ROUSSEAU (Paris, 1812 - Barbizon, 1867)
 Chemin en sous-bois. Dessin au crayon rehaussé
 de craie blanche. Cachet du monogramme en bas à droite.
 (Lugt 2436). (Légèrement insolé). 11 x 16 cm
 300 / 400

47

Théodore ROUSSEAU (Paris, 1812 - Barbizon, 1867)
 Paysage au bord d'un étang. Dessin au crayon
 Cachet du monogramme en bas à droite. (Lugt 2436)
 9,8 x 14 cm à vue
 300 / 400



50

Henri HARPIGNIES
 (Valenciennes, 1819 -
 Saint-Privé, 1916)
 Paysage aux arbres
 et au ciel bleu
 Aquarelle et lavis d'encre signé
 en bas à droite
 24,5 x 17,5 cm à vue
 300 / 500



49

Henri HARPIGNIES (Valenciennes, 1819 - Saint-Privé, 1916)
 Personnages au bord de la mer; 1887. Aquarelle signée, datée et dédiée en bas à gauche
 15 x 23,5 cm à vue
 800 / 1 200



51

Jean-Louis FORAIN (Reims, 1852 - Paris, 1931)
 Lecture du journal à la table de l'estaminet; 1877
 Dessin à l'encre signé et daté en bas à gauche
 22 x 32,5 cm à vue. 350 / 450

52

**Philippe MALIAVINE (Oblast d'Orenburg,
 1879- Nice, 1940), école russe**
 Paysan russe à la charrue. Dessin au crayon signé en
 bas à droite. 35,5 x 53 cm à vue
 400 / 600



53

**Jeanne RIJ-ROUSSEAU (Candé,
 1870 - Savigny-sur-Braye, 1956)**
 Les chats. Dessin au crayon signé
 du cachet en bas vers la droite
 (Légères mouillures)
 36,5 x 24,5 cm
 Provenance : vente RIJ-ROUSSEAU,
 Vendôme, janvier 2005
 200 / 300



54

Paul FLANDRIN
 (Lyon, 1811 - Paris,
 1902)
 Vue d'Italie, temple
 romain. Huile sur toile
 signée en bas à droite.
 (Accidents)
 18 x 40 cm
 800 / 1 200



55
Philippe ROUSSEAU
 (Paris, 1816 - Acquigny, 1887)
 Intérieur d'atelier. Huile sur papier
 marouffé sur toile. Cachet rouge « Vente
 Ph. R » en bas à droite. Lugt suppl.
 2090a. 35 x 28,5 cm
 400 / 600



56
Ecole orientaliste du XIX^e
 Conversation sous le porche ou le
 marché d'esclave. Huile sur toile
 48 x 64 cm
 200 / 300

57
Edmond GRANDJEAN
 (Paris, 1844 - Paris, 1908)
 Scène de labour aux chevaux; 1890
 Huile sur toile
 signée et datée en bas à droite
 125,5 x 200 cm
 1 000 / 1 500



58
Joseph-Félix BOUCHOR
 (Paris, 1853 - Paris, 1937)
 Solitude (paysage à l'étang en forêt)
 Huile sur toile signée en bas à
 gauche, titrée au dos
 65 x 82 cm
 Deux étiquettes d'exposition au
 dos (Angers et Roubaix 1910)
 600 / 800



60
Ernest DUEZ
 (1843-1896)
 Scène historique
 Huile sur toile
 Important
 cadre XIX^e
 105 x 170 cm
 hors cadre
 2 000 / 3 000



59
Arthur LANGHAMMER
 (Lützen, Dachau, 1854-1901),
école allemande
 Paysanne au champ; 1895
 Huile sur toile signée et datée en
 bas à gauche
 91 x 75,5 cm
 Étiquette au dos
 1 000 / 2 000



61
Willy SCHLOBACH
 (Bruxelles, Belgique
 1864 - Nonnenhorn,
 Allemagne 1951),
 école belge
 Côte rocheuse; 1907
 Huile sur toile.
 Datée et signée
 monogramme en bas
 à droite
 50 x 61 cm
 6 000 / 8 000



62

Walter SICKERT (Munich, 1860 - Bath, 1942), école anglaise
 Intérieur de palais à Venise. Huile sur toile signée en bas à droite
 (Restaurations anciennes). 46 x 55 cm. Marque au pochoir et étiquette au dos
 Provenance : Alan G. THOMAS, libraire à Bournemouth, n°145 du catalogue de 1957
 15 000 / 20 000



63
**Victor Jacques RENAULT
 des GRAVIERS (? - 1905)**
 Femme dans le douar. Huile
 sur panneau d'acajou signée en
 bas à gauche. 38 x 46 cm
 Provenance : vente Paris, Piasa, 25
 mars 1999, n°6 du catalogue
 800 / 1 200



64

Celso LAGAR (1891- 1966)
 école espagnole
 Portrait d'espagnole à la mantille
 et de ses enfants. Huile sur toile
 signée en bas à gauche. 73 x 61 cm
 Provenance : vente LAGAR,
 11 juin 1971
 2 500 / 3 500



65

**Celso LAGAR (Ciudad Rodrigo, 1891- Seville,
 1966), école espagnole**
 Corrida, scène de tauromachie
 Huile sur toile signée en bas à droite
 (Accident). 22 x 27 cm
 600 / 900

67

Deux photographies en tirage argentique
 représentant le peintre Celso LAGAR, l'une
 avec son épouse, la sculptrice Hortense
 BÉGUÉ. On joint une photographie du
 peintre Marcel LEPRIN à Montmartre en
 1921 et deux petites photographies d'une
 inauguration en 1949 de la première exposition
 des artistes honfleurais. 60 / 90

66

Celso LAGAR
 (Ciudad Rodrigo, 1891-
 Seville, 1966), école espagnole
 Clown et saltimbanque. Huile sur
 toile signée en bas à gauche
 (Rentoilage). 81 x 65 cm
 On joint un ensemble de documents
 et photographies concernant LAGAR
 2 500 / 3 500



Paysage animé en Provence ; vers 1922
Huile sur toile signée en bas à droite
60 x 73 cm

Animated landscape in Provence ; circa 1922
Oil on canvas signed bottom right
60 x 73 cm

Provenance : collection Marguerite et Victor BOSSUAT (1873-1948), puis par descendance à l'actuelle propriétaire.

Pharmacien à Montmartre mais originaire de Nevers, Victor BOSSUAT a fréquenté le cercle intellectuel de la Revue Blanche et côtoyé de nombreux artistes, il a notamment été guidé par Félix FÉNÉON dans ses choix d'acquisition.

Œuvres en rapport : cette œuvre fait partie de la même série de « paysage avec des personnages; vers 1922 », reproduits sous les N°100 et 102 du tome I du Catalogue raisonné, (p. 222, 223 et 225), où l'on retrouve le même paysage à la terrasse avec personnages.

Bibliographie : Cette œuvre sera incluse au volume III du Catalogue raisonné de l'œuvre de Chaim Soutine actuellement en préparation par Madame Esti DUNOW.

Certificat de Mme Esti DUNOW à la charge de l'acquéreur.

Provenance : collection Marguerite et Victor BOSSUAT (1873-1948), then by descent to the present owner.

Pharmacist in Montmartre but originally from Nevers, Victor BOSSUAT frequented the intellectual circle of the Revue Blanche and spent time with many artists, he was notably guided by Félix FÉNÉON in his choice of acquisition.

Related Works : This work is part of the same series of "Landscape with Figures; circa 1922", reproduced under numbers 100 and 102 Catalogue raisonné (Tome I), (p. 222, 223 and 225), where we find the same landscape on the terrace with figures.

This painting will be included in the forthcoming Volume III of the Chaim Soutine catalogue raisonné, now in preparation by Esti DUNOW.

Certificate of Mrs Esti DUNOW at the expense of the buyer

100 000 / 200 000

NOTE IMPORTANTE

Pour enchérir (Live ou téléphone) sur ce lot il sera demandé une caution de 10 000 euros
Prendre contact au 02 31 92 04 47

Les enchères live ne seront prises en compte que pour les clients préalablement inscrits à l'étude avant le 8 novembre

Renseignements au 02 31 92 04 47

IMPORTANT NOTE

To bid (Live or phone) on this lot, a deposit of 10,000€ will be required.

Contact us by phone : 00 33 2 31 92 04 47

Live auctions will be taken into account only for customers previously registered before November 8

Information 00 33 2 31 92 04 47



N° 68



69
GEN PAUL (Paris, 1895 - Paris, 1975)
 Portrait d'homme à la moustache
 Huile sur toile signée en bas à gauche. 41 x 33 cm
 (Rentoilage)
 1 000 / 1 500

70
GEN PAUL (Paris, 1895 - Paris, 1975)
 Portrait d'homme à la cigarette
 Dessin au feutre signé en haut à gauche
 (Taches). 22,5 x 19,5 cm
 200 / 300

71
Jean DUFY (Le Havre, 1888 - Boussay, 1964)
 Paysage. Aquarelle signée en bas à droite
 55 x 43 cm
 2 000 / 3 000



72
Jean HÉLION (Couterne, 1904 - Paris, 1987)
Clowneries; 1968
 Gouache titrée, datée et signée en haut vers la gauche
 28 x 38 cm
 1 500 / 2 000

73
Blasco MENTOR (Barcelone, 1919 - 2003)
 Le peintre et son modèle
 Huile sur toile signée en bas à droite, titrée au dos
 54 x 65 cm
 800 / 1 000



74
Lazare VOLOVICK (Krementchouk, Russie, 1902 - Paris, 1977), école russe
 La pianiste
 Huile sur toile signée en bas à gauche. 73,5 x 92 cm
 (Trace d'étiquette)
 1 000 / 1 200



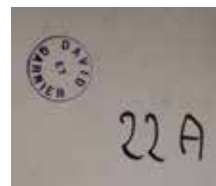
75
Pinchus KRÉMÈGNE (Zaloudock, Russie, 1890 - Céret, 1981), école russe
 Scène d'intérieur
 Huile sur toile signée en bas à gauche. 44 x 53 cm
 1 500 / 2 000

76
Omar ONSI (Tallet Al-Khayat, 1901 - Beirut, 1969), école libanaise
 Cactus
 Huile sur panneau signée en bas à droite
 40,2 x 32,5 cm
 4 000 / 6 000





77
**Bernard BUFFET (Paris, 1928 -
 Tourtour, 1999)**
 Nature morte au homard; 1958
 Aquarelle et traits d'encre signée et
 datée en haut au centre
 Cachet de la galerie David et Garnier
 au dos de la feuille
 Porte le numéro 22A
 50 x 64 cm
 20 000 / 30 000



78
Jules CAVALLÈS (Carmaux, 1901 - Épineuil, 1977)
 La petite gare près du port
 Huile sur toile signée en bas à droite
 50 x 73 cm
 3 000 / 4 000



79
**Lazare VOLOVICK
 (Krementchouk, Russie, 1902 -
 Paris, 1977), école russe**
 Jeune femme au collier jaune
 Huile sur toile signée en bas à
 gauche
 Exposition à la galerie Serret-
 Fauvot en mars/avril 1965
 73 x 60,5 cm
 500 / 800



80
Ecole du XXe
 Femme nue assise
 Huile sur toile. 149 x 145.5
 1 500 / 2 000



81
**Natale MORZENTI (Silvano d'Orba, 1884
 - Martinengo, 1947), école italienne**
 Portrait de femme au médaillon
 Huile sur toile signée en bas à droite
 53 x 53 cm
 700 / 1 000



82
**José GUARDIOLA BONET
 (1869-1950), école espagnole**
 Portrait de jeune femme; 1931
 Huile sur panneau signée et datée
 vers le bas à droite. 33 x 24 cm
 300 / 400



83
Gustave René PIERRE
 (Verdun, 1875 - Paris, 1939)
 Marins pêcheurs au pays basque
 Huile sur carton signée en bas à droite
 21,5 x 21,2 cm
 300 / 400



84
Maurice MENARDEAU (Limoges, 1897- Curepipe, île Maurice, 1977)
 Scène de marché à Quimperlé, Finistère
 Huile sur panneau signée en bas à droite
 22 x 27 cm
 300 / 400



85
Jean HÉLION (Couterne, 1904 - Paris, 1987)
 Marine, scène de carénage;
 1964
 Dessin au crayon de couleur
 signé et daté en bas à droite
 21,5 x 34 cm à vue
 1 000 / 1 500



86
Maurice BOULNOIS (Rouen, 1913 - Perpignan, 2011), école naïve
 Jongleuse, chat et garde-champêtre
 Huile sur toile signée en bas à droite
 22 x 27 cm
 200 / 300



87
Bernard RANCILLAC (Paris, 1931 - Malakoff, 2021)
 Personnages
 Deux aquarelles dans un même encadrement signées du monogramme, l'une en bas à droite, l'autre en bas à droite 19,5 x 9,5 cm à vue chaque
 200 / 300

88
Bernard RANCILLAC
 (Paris, 1931 - Malakoff, 2021)
 L'atelier
 Sérigraphie sur toile tirée en épreuve d'artiste unique, signée en bas à droite
 60 x 60 cm
 300 / 400

89
Olga MISCHKINE
 (Roubaix, 1910 - Paris, 1985)
 Le parasol jaune
 Gouache signée en bas à gauche
 49 x 63 cm
 200 / 300

90
Olga SLOMSZYNSKA dite SLOM
 (Vevey, Suisse - 1881 - Paris, 1941), école suisse
 Animation devant le carrousel du Louvre; esquisse. Huile sur panneau signée en bas à droite. 22 x 35 cm
 300 / 400

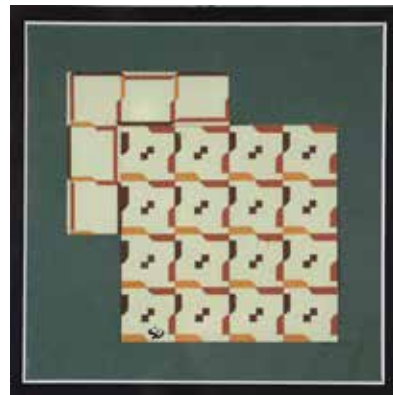


91

Raoul DUFY (Le Havre, 1877 - Forcalquier, 1953)

Bord de Seine. Dessin à la plume signé en bas vers la droite. 46 x 61,5 cm à vue

2 500 / 3 500



93

Sonia DELAUNAY

(Gradizhsk, Ukraine, 1885 - Paris, 1979)

Projet de tissu. Gouache signée du monogramme en bas à gauche. Au dos, certificat du fils de l'artiste, Charles DELAUNAY. 14 x 14 cm

400 / 600

92

André DERAÏN (Chatou, 1880 - Garches, 1954)

Étude pour un portrait d'homme. Dessin au crayon

Timbre de l'atelier en bas à droite. 15,5 x 10,5 cm

Provenance : vente Saint-Germain-en-Laye; mars 2002, succession Raymonde KNAUBLICH, n°509

400 / 600

94

Charles ATAMIAN (Constantinople, 1872 - Paris, 1947), école arménienne

Officier à la pipe; 1916. Pastel signé, daté et dédié en bas à droite. 45 x 30 cm à vue

400 / 600

95

Jean-Louis FORAIN (Reims, 1852 - Paris, 1931)

Scène de famille

Dessin à l'encre signé en bas à gauche

39,5 x 32,5 cm à vue

250 / 350

SCULPTURES ORIGINALES - CÉRAMIQUES ORIGINALES



96

Émile Antoine BOURDELLE (Montauban, 1861 - Le Vésinet, 1929)

Guerrier mourant.

Bronze, épreuve à la cire perdue

Épreuve numérotée II, signée sur le socle à droite.

Cachet du fondeur VALSUANI. Sur la gauche mention copyright By Bourdelle. Ht : 19 cm

Bibliographie : reproduit au catalogue raisonné sous le numéro 182

Provenance : Galerie MELKI

8 000 / 15 000



97

Salvador DALI (1904-1989) (d'après)

Les chevaux daliniens ; 1971. Série de 9 chromographies sur céramique signées et datées dans la plaque (dont Cheval de printemps, Cheval de Troie). numéroté 217

(tirage à 490 exemplaires). 25 x 20 cm

1 500 / 2 000



98
Grand vase couvert anthropomorphe
 en céramique émaillée turquoise, anses à la base et anses au col simulant une chevelure. Époque 1950/1960, dans le goût de Georges JOUVE. Ht : 41 cm
 300 / 400



99
Gilbert PORTANIER (né en 1926)
 Important vase à col en céramique en partie émaillée, à décor de fleurs, motifs et cabochon appliqué. Signé
 Ht : 40 cm
 300 / 500



100
Jean DERVAL (1925-2010)
 Boîte couverte en céramique émaillée de forme carrée
 Signée
 Ht : 17 cm
 400 / 600



101
Jean DERVAL (1925-2010)
 Petit pichet ventru en grès émaillé
 Signé du cachet de l'artiste
 Ht. 21,5 cm
 200 / 300



102
Jean DERVAL (1925-2010)
 Sculpture arborescente et claustra en terre chamottée; vers 1962. Montée en lampe. (Restaurations). Ht. 49 cm
Répertoriée page 83 du catalogue «Jean DERVAL, céramiste et sculpteur», Patrick FAVARDIN et Jean-Jacques Witel, Norma Éditions 800 / 1 200



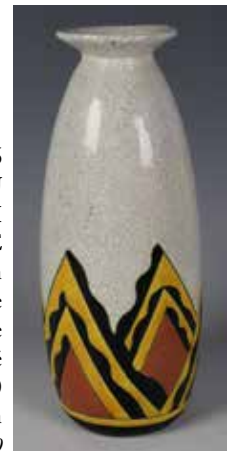
103
Michel ANASSE (1935-2020)
 Vase en grès émaillé à décor de coulures sur le col. Ht. 26 cm
 80 / 120

104
Roger JACQUES (1920-2001)
 Important pichet en grès émaillé
 Cachet de l'artiste «Roger Jacques - grès - Saint Amand»
 Ht : 37 cm
 80 / 120

105
Jean MAYODON pour SEVRES (1893-1967)
 Vase en faïence émaillée à fond vert turquoise, rehauts de dorure décor en léger relief de personnages à l'antique, et caducée
 Signé Mayodon Sèvres
 H : 18 cm
 200 / 250



106
Charles CATTEAU (1880-1966) - BOCH LA LOUVIERE
 Vase balustre en céramique craquelée à décor géométrique noir et orangé. Signé
 Vers 1930
 H : 31,5 cm
 100 / 200

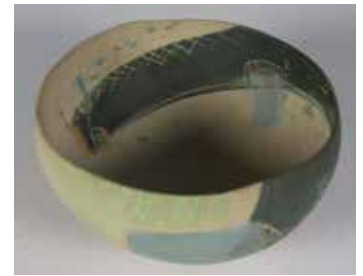




107
Michel ANASSE (1935-2020)
 Puce. Sculpture zoomorphe en métal soudé. 60 x 75 cm
 800 / 1 200



108
Dans le goût de la maison Bagues
 Importante applique en métal doré à neuf branches de lumière feuillagé en bouquet
 Epoque 1970. 90 x 96 cm
 500 / 600



109
Coupe creuse en céramique à décor tournant polychrome d'une carpe (?) et de fleurs
 Monogrammé SP (?)
 Travail d'Extrême Orient des années 1960/70 (?)
 8 x Ø 14 cm
 100 / 120

VERRERIE ART NOUVEAU ART DÉCO



110
DAUM Nancy à la croix de Lorraine
 Rare vase gobelet en verre marbré dégagé à l'acide aux émaux polychromes à décor de jacinthes des bois
 Vers 1900
 H : 12 cm
 (défaut de cuisson intérieur)
 300 / 400



111
Etablissements GALLE
 Grand vase ovoïde en verre à fond vert dégagé à l'acide à décor de fougères
 Signé Gallé
 Vers 1900
 H : 46 cm
 (griffures de cuisson)
 500 / 800



112
DAUM NANCY
 Vase corolle en verre nuancé de bleus, inclusion de paillettes or. Signé sur la base. 18 x Ø 12 cm
 200 / 220



114
Etablissements GALLE (avant 1904)
 Vase balustre en verre givré fond jaune dégagé à l'acide à décor floral rouge
 Signature japonisante
 H : 21 cm
 300 / 500



113
DAUM NANCY
 Coupe vide poche «Au gui l'an neuf» en verre cristalin gravé à l'acide à fond vert émeraude et rehauts dorés.
 Vers 1895
 5,2 x 14,5 cm
 300 / 500



115
DAUM NANCY France
 Vase tulipe sur piedouche en verre brun orangé, à décor dégagé à l'acide de fleurs stylisées. (chrysanthèmes ?)
 Signé sur la base à la croix de Lorraine. 23 x Ø 20.5 cm
 (accidents au col). 150 / 200



116
LE VERRE FRANCAIS
Grand vase balustre en verre poudré jaune doublé de verre dégradé orange sur le pied et marron violet sur le col à motifs de groseilles stylisés dégaqué à l'acide. Signé. H : 45 cm. (Percé). *Ref p116; Le Verre français par Joulin et Maier* 400 / 500



117
LALIQUE FRANCE
Coupe de forme rectangulaire en cristal à deux anses recourbées à décor de feuille de palmier stylisé. Signé sous la base. 9 x 16,5 x 14 cm (Infime égrenure) 80 / 120



118
LALIQUE FRANCE
Grande coupe en verre pressé moulé à bordure à motifs de marguerite sur l'aile signé à la pointe Lalique France. Ø 36 cm 300 / 400



119
LALIQUE FRANCE
Grand vase modèle Tanega de forme balustre à décor tournant d'un motif feuillagé vert. Signé à la pointe à la base. Etiquette Lalique Paris H : 37 cm 300 / 500



120
Dominique Adolphe GRENET DE JOIGNY (1821-1885)
Grande plaque en faïence polychrome «Environ de Montigny sur Loing» représentant le village à la rivière et barques. Signé au dos DG. Encadré 29 x 47 cm 300 / 400



121
Ernest CLAIR GUYOT (1856-1938)
Important plat rond en faïence polychrome «jeune élégante au chapeau à plumes et collier de perles». Signé Clair Guyot Epoque 1900. Ø 61 cm. 400 / 600



122
MONTIGNY SUR LOING ?
Palette de peintre en faïence à décor d'une scène de personnages avec barque. L : 28,5 cm 80 / 100



123
GIEN, Grand plat sur talon en faïence polychrome à décor de la ville de Gien, le pont près des lavandières et armes de la ville. Diam : 46 cm 100 / 150

124

Etienne Amable MAROIS (1833-?)

Grand plat creux en faïence polychrome à décor d'un paysage de ruines de château, scène de vie et lavandières au bord d'une rivière. Signé au dos 80 / 120



125
Dominique Adolphe GRENET DE JOIGNY (1821-1885) & Adrien SCHULZ (1851-1931)

Grand plat circulaire en faïence polychrome à décor d'un paysage et personnages en conversation. Signé A.P Schulz en bas à gauche et marque DG au dos. Diam : 46 cm. 150 / 200

126

A. GAUTHIER, XIX^e

Important plat en faïence à décor de voiliers en bord de mer (Bretagne ?). Cadre en bois mouluré.

Diam : 44 cm, avec cadre : 60 cm

150 / 200



SOUVENIRS HISTORIQUES



127
Chemise et bas portés par le duc de Bordeaux partant pour l'exil en 1830 en soie, coton et dentelle. La chemise est brodée en rouge de la date 1828, couronne et deux C apposés. Un bas brodé en rouge H et un H reperçée. Conservé à Outrelaise par les Polignac. (Dans l'état) 800 / 1 200



Henri de Bourbon, duc de Bordeaux et plus tard comte de Chambord (1820-1883), fils duc de Berry et petit fils du roi Charles X fut roi de jure sous le nom d'Henri V en août 1830 à la suite de l'abdication de son grand-père et de son oncle le duc d'Angoulême même si il ne se considéra roi qu'à la mort de ce dernier en 1844. Dans ses mémoires, le duc de Bordeaux se souvient s'être plaint de ses bas attaqués par les puces.



128
MEISSEN

Tasse à chocolat et soucoupe en porcelaine à décor polychrome des armes de France et de Pologne dans deux écus surmontés d'une couronne royale dans un paysage tournant de bord de mer animé de marchands et marins. L'intérieur de la tasse à fond or et la soucoupe à fond or, le revers de la soucoupe décoré de fleurs dans le style Kakiemon. Marqués : épées croisées en bleu XVIII^e siècle, vers 1737. H. D.

Soucoupe ø 13 cm. Tasse ø6.5 cm H : 6.5 cm
 (L'anse cassée et manquante, usures d'or.)
 5 000 / 7 000

Provenant du service offert en 1737 par Auguste III de Saxe, roi de Pologne (1696-1763) à Marie Leszczyńska (1707-1768), Reine de France (1725-1768) Cette tasse à chocolat et soucoupe font partie d'un important service à chocolat et thé offert en mars 1737 par l'Electeur de Saxe et roi de Pologne, Auguste III à Marie Leszczyńska, Reine de France. Le service placé dans un coffret en cuir rouge décoré en or ciselé se composait de douze bols à thé, douze soucoupes, douze gobelets à chocolat avec leur support, une jatte à rincer, une chocolatière, un pot à lait, deux théières et un support de théière, une boîte à sucre et une boîte à thé. Il fut confié à Maurice de Saxe, demi-frère d'Auguste III, pour être emporté en France. Le marchand-mercier Jean Charles Huet, agent de la manufacture de Meissen à Paris, fut payé en septembre 1737 pour son rôle dans la livraison du service. Auguste II de Saxe avait déjà envoyé en 1728 au cardinal de Fleury, précepteur de Louis XV dans ses jeunes années, un extraordinaire et très important cadeau de porcelaine de Meissen, très certainement pour faciliter la future succession au trône de Pologne, auquel prétendait Stanislas Ier Leszczyński, père de la Reine de France. En 1737, le présent d'Auguste III à la fille de l'ex-roi de Pologne est sans doute également motivé par le souhait de faire un geste de bonne volonté et le désir de rétablir des relations plus sereines avec la Cour de France. A ce même moment, Auguste III écrit au cardinal de Fleury qu'il restaure son ambassadeur en France. En 1900, lors de la dispersion aux enchères à Paris de la collection d'Albert Gérard, étaient vendus en un lot la chocolatière de ce service, une théière et son couvercle, quatre tasses variées et leurs soucoupes. (Vente, Paris, Hôtel Drouot, collection de feu M. Albert Gérard, Me Chevallier et Me Duchesne, 18-23 juin 1900, lot 357, seule la chocolatière reproduite). La chocolatière, trois bols à thé et quatre soucoupes sont réapparus en 2017 et entrés dans les collections du château de Versailles (vente Christie's, Paris, 13 avril 2017, lots 163-167). Le château de Versailles a également fait l'acquisition de la jatte à rincer et s'est vu offrir en 2017 une tasse à chocolat sans soucoupe. Une autre tasse à chocolat et soucoupe sont conservées dans la collection de Michele Beiny Harkins et une troisième avec soucoupe provenant de Seaton Dalaval Hall, propriété du baron Hastings, est passée en vente à Londres en 2009 (Sotheby's, Londres, 29 novembre 2009, lot 157). Un quatrième bol à thé et soucoupe faisaient partie de la collection Hoffmeister, exposée à Hambourg en 1999 (Sammlung Hoffmeister, vol. II, n° 334, puis vente Bonhams, Londres, 25 novembre 2009, lot 81). L'une des deux théières est conservée dans la collection Gilbert présentée au Victoria and Albert Museum de Londres. L'autre versuse est récemment entrée dans les collections du château de Versailles (vente Cherbourg, 5 décembre 2021). Le pot à lait, deux tasses à chocolat et une soucoupe sont récemment passés en vente publique (Etude Binoche et Giquello, 6 juin 2018, lots 109 à 112). Enfin, l'étude Bailleul à Bayeux vendait un bol à thé et sa soucoupe en 2021 (PRECISER LA DATE), également acquis par le château de Versailles. Pour une étude de ce service et son rôle de présent diplomatique voir Selma Schwartz et Jeffrey Munger, sous la direction de Maureen Cassidy-Geiger, catalogue d'exposition Fragile Diplomacy, Meissen Porcelain for European Courts, ca. 1710-63, New Haven, 2007, pp. 155-156



129
PARIS, époque Louis Philippe
 Importante soupière couverte en porcelaine blanche, verte et dorure à décor des armes de la famille de Polignac en quatre réserves
 Cachet rouge du vendeur « A la ville de Sèvres »
 32 x 37 x 22.5 m
 200 / 300

CÉRAMIQUES FRANÇAISES ET ÉTRANGÈRES XVIII^e ET XIX^e



130
ROUEN, XVIII^e - Manufacture Levassasseur
 Assiette à bords chantournés à décor polychrome de fleurs et d'une scène d'échange commercial dans un port d'orient. Diam : 24,5 cm. (fèle)
 400 / 600



131
ROUEN, XVIII^e
 Petit plat de forme ovale en faïence à décor polychrome au centre d'une architecture asiatique et sur l'aile d'un treillage et écrevisses dans des réserves. 26 x 20 cm (Restauration)
 200 / 250



132
DELFT, XVIII^e
 Assiette en faïence à décor polychrome de fleurs et de paysages maritimes et lacustres dans des réserves. Diam : 22 cm. (Egrenures)
 200 / 400



133
DELFT, XVIII^e
 Réunion de deux plaques en faïence de forme polylobée à décor en camaïeu bleu pour l'une d'un personnage dans un paysage, frise sur l'aile et coquille et l'autre d'un terre fleuri avec oiseaux, barrières... Frises en bordure et coquille.
 22 x 22 cm
 24 x 25 cm
 200 / 300



134
LILLE, XVIII^e
 Jardinière de forme rectangulaire à décor de lambrequins et rinceaux fleuris. Anses en masque.
 Intérieur en Zinc. Etiquette de marchand «Edouard PAPE, 174 r du Faubourg St Honore, Paris» N°2231.
 21 x 40 x 16,5 cm
 (Petits accidents et manques)
 500 / 1 000



135
DELFT, XVIII^e Réunion de deux grandes plaques en faïence de forme mouvementée à riche décor en camaïeu bleu pour l'un d'un terre fleuri et d'une réserve avec paysage fluvial, coquilles en bordure; l'autre à décor floral polychrome, frise sur l'aile à enroulements. 34 x 39 cm. 34 x 28 cm (Quelques accidents dont fêles)
 200 / 300

136
ROUEN, XVIII^e - Paire de vases balustres à pans coupés à décor de lambrequins bleu et rouge. H : 22 cm
 200 / 300



137
SEVRES. Réunion d'un plat rond, un plat ovale, une grande soupière et un légumier couvert en porcelaine blanche et filets or. Monogrammé S.A. Marque S 67, S 64, marque au N couronné et Sèvres en rouge. Epoque Napoléon III
 Dim soupière : 23 x 33 cm
 Dim légumier : 12 x 27 cm
 Diam plat rond : 31 cm
 Long plat ovale : 43 cm
 300 / 400



138
PARIS (?) XIX^e. Important pot couvert en porcelaine à riche décor d'une large bande circulaire en relief sous émail imitant la vannerie. Décor polychrome de réserves avec scènes de chasse et scènes galantes sur fond de bouquets floraux.
 Frétel au chérubin assis sur un dauphin. 36.5 x Ø 32 cm (non marqué) (grands fêtes). 200 / 250
A rapprocher de la production de Eugène CLAUSS.



139
PARIS, XIX^e
 Partie de service à dessert en porcelaine à décor polychrome de branches de fleurs, filets or et bleu. Chaque décor est différent. Chiffré CD
 Il comprend 1 compotier sur pied, 4 compotiers et 27 assiettes
 Ø compotier : 11,5 x 21 cm
 Ø plat : 5 x 22 cm
 Ø assiette : 22 cm
 250 / 300



140
SEVRES XIX^e début
XX^e d'après Louis Simon Boizot (1743-1809)
 Grand sujet en biscuit représentant l'amour à la femme à l'antique à la colonne Cachets Sèvres - Porcelaine VTM France S32 43 x 28 cm 250 / 350



141
ALLEMAGNE, XVIII^e
 Réunion de trois petits gobelets et un moutardier en opaline laiteuse à décor de courtisan et courtisane, jeune homme à la souris et motifs floraux.
 H : 7 à 10 cm. (un fêlé pour un)
 200 / 300



143
Friedrich Elias MEYER (Erfurt, 1723- Berlin, 1785)
 Scène galante à la cage à oiseaux
 Groupe en terre cuite
 Vers 1750/1760
 (Légères usures, petits éclats et manques, tête de la femme recollée)
 34,5 x 27 x 17 cm
 Sur socle en bois doré
 4 000 / 5 000

Ceuvre en rapport :
 Friedrich Elias MEYER (1723-1785), Scène amoureuse, terre cuite en argile à engobe brun, restes de polychromie, 46 x 40,3 x 22,5 cm, Nüremberg, Germanisches Nationalmuseum, n°inv.Pl.O.3350. Travail préparatoire pour un modèle de statuette en porcelaine réalisée pour la Manufacture de MEISSEN.



142
BERLIN, XIX^e
 Paire de petits groupes en porcelaine blanche émaillée.
 Amoureux, et musicien à l'offrande du bouquet de fleurs
 H : 16 cm
 150 / 250

BIJOUX ANCIENS ET ORFÈVRES



144
Broche plaque en or et platine ornée d'un brillant central entre deux diamants en poire. Travail des années 30
 Poids brut : 13,9 grs. Dim 5 x 2,5 cm
 2 000 / 3 000

145
Pièce de 20 dollars en or, 1903, montée en pendentif.
 Poids : 40,7 grs
 1 800 / 2 000

146
Montre savonnette en or
 Cadran double face, mouvement squelette (anneaux en métal)
 Poids brut : 96,5 grs
 800 / 1 000

147
Bague toi et moi en or blanc ornée de deux diamants.
 Poids : 4,3 grs
 2 000 / 2 200

148
BAGUE-Montre en or surmonté d'un motif de pétales brillantés. Vers 1960. Poids brut : 15,4 grs
 500 / 600

149
Bague jonc en or jaune ornée d'un brillant taille ancienne serti sur platine.
 Poids du brillant : 0,40 ct environ. Poids total : 7,2 grs (Accident au brillant)
 200 / 250

150
Montre bracelet de dame en or, le cadran entouré de brillants. Marqué GERKA Watch. Vers 1960/70. Poids total : 36 grs
 300 / 400

151
Bague en or jaune ornée d'un saphir dans un entourage de brillants. Poids : 3,1 grs
 500 / 800

152
Bague en or blanc et pierre bleue dans un entourage de brillants. Année 70/80. Poids total : 4,5 grs
 120 / 150

153
KORLOFF
 Bague en or ornée d'une topaze. Poids total : 8,2 grs
 300 / 500

154
Pièce de 20 francs or, 1865, montée en pendentif.
 Poids total : 9,2 grs 300 / 320

155
Bague en or ornée d'une pièce de 10 francs Napoléon III. On y joint une pièce de 20 francs, 1909 montée en médaille.
 Poids total : 16,3 grs
 400 / 600

156
Bague marquise en or blanc ornée de trois brillants principaux dans un entourage de douze brillants. Poids total : 4,7 grs
 400 / 500

157
Alliance américaine en or blanc
 100 / 150

158
Pièce de 20 francs or, république française 1907
 200 / 250

159
Porte mine en or avec une chaîne en métal doré.
 Poids brut du stylo : 18 grs
 200 / 250



160

Archives Marret frères & Banselin. Rare ensemble de 2 albums de projets de bijoux principalement à la gouache sur fond noir. Le 1^{er} numéroté de 1 à 102 divisé en joaillerie de 1 à 70 et de bijouterie de 71 à 100. Les dernières pages non illustrés. Contient environ 190 à 215 modèles de bijoux à la gouache, certains rehaussés. Le 2^e toilé contenant 90 pages environ de projets de bijoux à la gouache sur fond noir ou trompe l'œil de bois. 27 x 38 cm et 27 x 37 cm. Fin XIX^e/Début XX^e
1 000 / 1 500



161

Archives Marret frères & Banselin

Ensemble de 4 albums oblongs contenant 500 photos environ de bijoux sur papier argentique et leurs descriptions. 29 x 41 cm. V 1900-1930

On y joint un petit album (20 x 30cm) avec 50 photos de bijoux sur papier argentique et leurs descriptions.

800 / 1 000



162

MERITE Charles (Actif vers 1869-1892)

Beau chauffe-plat en argent à riche décor de masques de faune, guirlandes, frises florales, rubans avec cartouches chiffrés MB? Anses latérales. Il repose sur quatre pieds griffe. Plateau en métal. Poinçon d'orfèvre Mérite. Poids : 2,6 kg. 11,5 x 27 cm

Diam : 38 cm avec les anses. (Manque le couvercle de la lampe)
2 000 / 3 000



163

PUIFORCAT Partie de ménagère argent pour neuf couverts modèle flets et fleurons Chiffree HD comprenant : - 9 couverts - 9 couverts à dessert - 9 couverts à poisson - 9 pelles à glace - 9 fourchettes à huîtres - 9 petites cuillères - 9 couteaux - 9 couteaux à fromage - 9 couteaux à fruit lames argent - une pelle à glace ou à fraise - une cuillère à sauce - un couteau à découper le fromage - un service à hors d'oeuvre (4 pièces) - un couvert à servir le poisson - un couvert à salade. Poids des pièces pesables

5kg565. On y joint une pelle
2 000 / 2 200



164

Suite de quatre salverons de forme ovale en argent à décor ajouré de guirlandes florales, noeuds de ruban, cartouche avec chiffre et couronne. Ils reposent sur quatre petits pieds galbés. Intérieur de verre bleu. Maître orfèvre HARLEUX Sont jointes deux cuillères en argent et vermeil à décor de rubans, chiffre et couronne.

5 x 7,5 x 5,2 cm
Poids total : 250,7 grs
100 / 200

166

Boîte à timbres en argent et vermeil de forme rectangulaire. Décor guilloché. Marqué A.RISLER et CARRE-PARIS (Orfèvres à Paris de 1897 à 1912) Poids : 78,3 grs
100 / 120

165

Suite de douze couteaux à manche de nacre et lames, viroles et cartouches en argent.

Les lames marquées A Le Roy CAEN. Début XIX^e

(Dans leur coffret d'origine usagé)
60 / 80



167

Pince à asperges en argent à décor guilloché et feuillage. Poids : 168 grs
60 / 80



168
Entourage de Pieter Lisaert
 «Le Christ couronné par les anges»
 Peinture sur plaque en pierre ou ardoise
 26 x 26,5 cm. (fentes - dans l'état)
 800 / 1 000



169
 Icône polychrome, XVIII^e
 «Vierge à l'enfant»
 Huile sur panneau. 30 x 25 cm
 600 / 800



170
Paire de broderie sur soie
représentant : 1« l'amour » jeune
 femme à l'antique regardant Cupidon
 19 x 27 cm
 2 Jeune femme à l'antique assise
 18 x 25 cm
 Cadres en bois doré
 Epoque Romantique vers 1830
 300 / 400



171
Benoit KONOGO XX^e
 Deux masques d'africain en bois sculpté. Signé. 30 x 20 cm
 500 / 600



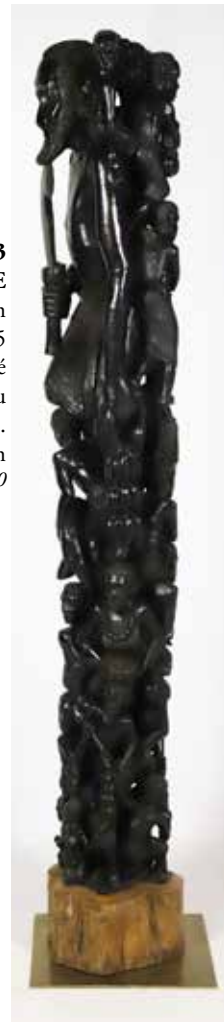
172
Masque de
personnage
africain en ébène
 sculpté
 XX^e
 26 x 20 cm
 50 / 60



174
Tête caricaturale d'un homme au chapeau
 sculpté dans un andouiller de bois de cerf. H : 21 cm
 100 / 150



175
Tanto à lame de type hira-zukuri, nakago à deux mekugi-ana, avec signature ;
 koshirae avec fourreau, fuchi-kashira en suaka à décor de végétaux, menuki en fer
 à décor d'oiseau et fleurs ; kogai simple à extrémité percée. Japon, XVI^e siècle.
 2 500/3 000 €



173
AFRIQUE
 Important totem en
 ébène sculpté de 25
 personnages. Signé
 Ambrose A Butuku
 sur la base.
 H : 172 cm
 300 / 400



176
Pendule ATMOS perpétuelle modèle RB1 avec le catalogue Atmos. Régulateur en bronze doré ; de forme cage à 5 glaces biseautées
 Signé ATMOS perpétuelle, Breveté par JL REUTTER SGDGMade in France no 2945
 Epoque Janvier 1934
 33 x 21 x 14 cm
 300 / 500

Est joint le catalogue ATMOS d'époque, la notice sur le fonctionnement de la pendule perpétuelle Atmos et la correspondance sur l'achat de la pendule en date du 9 aout 1935. Notre pendule est reproduite sur le catalogue Atmos joint au No RB1



177
Longue vue de marine en laiton rétractable et son trépied XIX^e. lunette : 60 cm. Trépied : 145 cm
 150 / 200



178
Tibet XX^e siècle,
 Divinité en bronze doré représentant kalachakra à plusieurs têtes et 24 bras déployés tenant de nombreux attributs, représentée debout en yab-yum enlaçant Vishvamata et écrasant quatre divinités allongées sur une base lotiforme. H. 45 cm
 1 000 / 1 200

Kalachakra évoque « la roue du Temps » qui n'a ni début ni fin. La divinité masculine Kalachakra représente l'omniscience de bouddha. Kalachakra et Vishvamata ainsi représentées dans une étreinte passionnée manifestent l'illumination. Avec des bras rayonnant vers l'extérieur et des visages regardant dont les regards sont tournés dans toutes les directions ils incarnent leur puissance.



179
VIERGE à l'enfant en bois doré, laqué, sculpté
 Socle à guirlande feuillagée
 Epoque XVIII^e
 H : 43 cm
 (accidents et usures)
 200 / 220



180
Tête de Saint Jean-Baptiste ?
 Sculpture en bois
 Fin du XVIII^e- début XIX^e
 H : 30 cm
 250 / 300



181
Christ de calvaire
 au perizonium en bois sculpté
 XVII^e - XVIII^e
 86 x 85 cm
 (accidents, manques visibles)
 300 / 500

182

Rare Christ en croix au perizonium,
en bronze, sur fond de velours
Dans son cadre mouvementé à fronton
en bois doré sculpté de motifs floraux,
anges joufflus, épis et draperies
Travail italien XVIII^e
131 x 82 cm
(accidents et manques)
3 000 / 5 000



183

Miroir rond en bois doré mouluré et sculpté
Verre bombé dit de sorcière
Aigle à l'amortissement en ronde bosse, motifs
de perles. Style Empire
100 x 63 cm
200 / 300

184

Miroir rond en bois redoré
surmonté d'un aigle, les ailes
déployées, feuilles de chêne
Frises d'oves et perles
(miroir bombé dit de sorcière)
Style Empire
110 x 63 cm
300 / 400



185

**Miroir de forme
rectangulaire** en bois et stuc
doré, à riche décor de fruits,
rubans et frises.
Epoque fin XIX^e
105 x 120 cm
(Restaurations)
500 / 600



186
Buste de philosophe de profil en marbre de Carrare.
 Il porte un numéro d'inventaire 229-366
 Epoque XIX^e. H : 72 cm
 (Nez accidenté et accidents)
 500 / 1 000



187
Suite de quatre sellettes d'appliques en marbre mouluré et sculpté en console, transformées ultérieurement en piétement. Style Louis XIV
 Epoque XIX^e. 85 x 17 x 30 cm
 (Accidents et manques)
 200 / 300



188
Importante sculpture en marbre de Carrare représentant Thalie ou la muse de la comédie.
 Epoque Louis XIV
 H : 113 cm
 (Usure et accidents, base percée)
 2 000 / 3 000

189
Importante cheminée en pierre sculptée à décor de colonnes, cariatides, trumeau mouluré à masques, fleurons et guirlandes.
 Vers 1860-1880.
 Dim : 300 x 165 x 40 cm
 3 000 / 5 000
Provenance : demeure bayeusaine
Vendue sur description, à charge pour l'acquéreur de la démonter. Visite sur place, sur RDV uniquement le 4 novembre de 9h30 à 12h au 02 31 92 04 47.
Cabier des charges sur demande



190
Important buste en terre cuite sur piédouche représentant un buste de femme à la coiffure.
 Epoque XIX^e
 H : 85 cm. (Accidents, usures)
 200 / 300



191
Sculpture d'applique en bronze à patine verte représentant «La Jeune femme assoupie». Epoque fin XIX^e. 65 x 42 cm
 300 / 400

192

Important miroir mouvementé à fronton à pareclose en bois doré et sculpté de rocailles, motifs floraux, feuillages et panier fleuri. Epoque Louis XV
2,05 x 1,09 cm
(Remise en état, accidents et reprises)
2 000 / 3 000



193
FLAMAND François (1895-1925)
Jeunes enfants jouant avec un coq
Groupe en bronze à patine médaille
Signé sur la terrasse
Base de marbre rouge veiné
hors socle 33 x 30 cm
800 / 1 200

195

BOURET Eutrape (1831-1906)
Jeune paysanne
Groupe en bronze à patine médaille. Signé sur la terrasse. Sur une base ronde. H : 41 cm
400 / 500



197
GEMIGNANI Valmore (1879-1958)
La liseuse
Sujet en albâtre vers 1900
37 x 22 cm
150 / 200



194
Auguste LEDRU (1860-1902)
Encrier «Naïade dans la vague» en bronze à patine brune sur base d'onyx. Signé
14 x 26 cm hors base
17 x 29 cm avec base
400 / 600

196
GOLDSCHIEDER Friedrich (1845-1897)
éditeur

«Buste de jeune femme» titré «Mignon» en terre cuite. Signé Chavianie et cachet Goldscheider. Epoque fin XIX^e
H : 47 cm
(Accidents)
200 / 300





198
Demeter CHIPARUS (1886-1947)
Danseuse orientale
Bronze à patine vert doré
Signé sur la terrasse
Socle quadrangulaire en marbre noir arudu
Vers 1925
26 x 34 x 12 cm
1 200 / 1 500



199
Solange BERTRAND (1913-2011)
Le jeune hollandais, les mains dans les poches. Sculpture chrysléphantine en bronze à patine dorée
Signé sur la terrasse en onyx
Epoque 1925/30. 17 cm
200 / 250



200
SANGLAN & ALONZO
Nécessaire de bureau en bronze doré comprenant un tampon-buvard, et le cachet chiffré signé Sanglan et coupe-papier signé D. Alonzo. Décor ciselé de pampres de vignes. Dim tampon : 7,5 x 14 x 8 cm. Ht cachet : 8 cm Coupe-papier : 24 cm. (usure)
100 / 200



201
Grand encrier en marbre veiné vert à décor en bronze doré ciselé d'un aigle aux ailes déployées, deux encriers à prise en couronne de lauriers, frises de palmettes, entrelacs. Il repose sur quatre pieds griffes à palmettes et fleurs. Epoque Empire
22 x 37 x 21 cm. (Egrenures)
500 / 600



202
Coupe sur pied en bronze doré et laque rouge. Piètement tripode à enroulements de motifs rocaille. Anses en anneaux.
Style Louis XV - Epoque Napoléon III
23 X 25 cm
(Petits manques)
150 / 200



203
Important buste en fonte de fer représentant «l'Automne» dans le goût de Carpeaux.
Epoque 1900
H : 60 cm
300 / 400



204

Buste de jeune homme. Marbre blanc de Carrare sculpté. Epoque fin XIX^e

65 cm

300 / 500



205

A. JOLIVEAU XIX^e

«Le lion rugissant». Importante sculpture à patine brune, signée sur la terrasse et plaque «La commune de Viessoix, son maire Mr Duchastellier et ses amis».

Cachet du fondeur Durieux Paris. 36 x 56 cm

500 / 800



206

Galileo POCHINI (XIX^e)

«Buste de jeune élégante au décor floral»

Sculpture en albâtre. Vers 1900

H : 29 cm. (Petites égrenures)

150 / 250



207

Rare paire de flambeaux en bronze doré et ciselé de forme balustre à décor floral sur base ronde mouvementée. Epoque Louis XV

H : 26.5 cm

300 / 500



208

Important Cartel violonné à poser en marqueterie Boulle et écaïlle brune. Cadran doré heures et minutes à 12 cartouches émaillés. Il présente un riche décor de bronzes ciselés et dorés patinés, de perlés, motifs floraux, chérubins aux 2 espagnolettes.

Il repose sur 4 petits pieds feuillagés en cariatides.

Amortissement de Lédà et son cygne stylisé. Mouvement signé L G

Travail de style Régence, époque Napoléon III. H : 94 cm. (accidents et manques)

400 / 600



209

PAIRE DE CANDELABRES en bronze à double patine brune et dorée à quatre branches de lumière, à décor de feuillages, enroulements, piastres, perlés, fût central à pans coupés, sur une base évidée.

Marque à l'encre «candelabre...de lumière à M. de Larfette...Richoni marque N°1»

Vers 1830/1840. H : 55 cm. (manque une bague de raccord et deux bobèches)

200 / 400



210
GARNITURE de cheminée en marbre blanc de Carrare et bronze doré sur le thème de l'amour comprenant une pendule portique en temple à quatre colonnes à guirlandes de fleurs, panaches, pommes de pin, raisin et deux colombes dans leur nid, Cupidon sur la terrasse à frise. Cadran émaillé signé Leprince (?) à Rouen. Et deux cassolettes fleuries à trois bras de lumière. Style Louis XVI, époque Napoléon III.. 53 x 41 cm
 400 / 500



211
Garniture en marbre blanc et bronze doré comprenant une pendule portique avec putti, vase de fleurs, frises de perles et deux candélabres à deux bras de lumières à décor de vase et frises de bronze Style Louis XVI - Epoque XIX^e
 Dim avec socle : Pendule : 37 x 27 cm. Candélabres : 25,5 cm
 350 / 450



212
Pendule en bronze doré et ciselé au symbole de la fidélité représentant une femme à l'antique au miroir «Emilie...» assise près de son chien et décor de volatiles. Base en plinthe à palmettes sur pieds griffes
 Epoque Empire
 Signé Manneville rue Saint Honoré à Paris
 43 x 33 cm
 (manque dont aiguilles)
 600 / 1 000



213
Pendule en marbre blanc à décor de cannelures surmontée d'Euterpe, muse de la musique, en bronze patiné, d'après un modèle de Pradier.
 Cadran émaillé indiquant les heures en chiffres romains.
 Epoque XIX^e
 66.5 x 34 x 19.5 cm
 (manque une flûte en bronze, lunule, balancier, accident à l'émail)
 300 / 400



214
Pendulette en bronze à décor d'une dame à l'antique lisant assise devant une table avec des livres et lampe à huile. Cadran émaillé à verre bombé. Vers 1820/30.
 15 x 12.5 x 7 cm
 200 / 250



215
Pendule romantique en bronze ciselé doré à double patine brune et doré.. Cadran émaillé. Signé Louis Sandoz Avignon Vers 1840. 33 x 28 cm. (petits manques)
 150 / 300



216
Importante pendule borne en onyx et bronze patiné au buste de Napoléon Ier et masque. Base en socle à frise à couronne sur petits pieds. Cadran en laiton. Style Empire Epoque XIX^e
 56,5 x 19,5 cm
 200 / 300



218
Paire d'appliques en bronze redoré à deux branches de lumière à pot à feu, flambeaux et guirlandes feuillagée. Epoque Louis XVI
 38 cm. (repoli, redoré, percé pour l'électricité)
 400 / 600



217
Petit miroir en bois mouluré peint vert, dorure patinée à décor d'acanthes et réserve en fronton. Epoque XVIII^e
 53 x 37,5 cm (accidents, miroir piqué)
 150 / 200



219
Cadre en bois doré mouluré et sculpté à décor de perles, feuilles de vignes et grappes de raisins. Epoque XVII^e
 Dim : 59,5 x 74,5 cm
 Dim ext : 88 x 100,5 cm
 (Accidents et manques)
 300 / 400



221
Mathurin MOREAU (1822-1912)
 «Flore»
 Sculpture en bronze à patine brune, sur socle en marbre Leventeau rouge. Vers 1900
 H : 43 cm. (Oxydations)
 300 / 500



220
Paire de bougeoirs en bronze doré et patiné dans le goût d'Henri Dasson à décor d'enfants, l'un tenant un bouquet de fleurs et l'autre tenant un nid. Piètement à décor de branches de lauriers nouées par un ruban, rinceaux, fleurs et oiseaux. Epoque Napoléon III
 31 x 21 x 18 cm
 (Usure à la patine et restaurations)
 300 / 500



222

Importante paire d'appliques à trois bras de lumière en bois sculpté et doré à décor de rocailles et motifs feuillagés. Style Louis XV, grande décoration des années 70
H : 65 cm
100 / 150



224
GRAND MIROIR ovale biseauté en bois doré et stucué à fronton, décor floral rubané ajouré, perles et raies de cœur
Style Louis XVI, époque XIX^e
142 x 84 cm (accidents)
142 x 84 cm
300 / 400



223

Miroir de forme mouvementée en bois et stuc doré à décor de fleurs, acanthes, enroulements quadrillés...
Epoque Régence
90 x 50 cm
(accidents et restaurations)
200 / 300

225

Trumeau en bois peint crème orné d'un bouquet fleuri sur un entablement peint. Application de moulures à fleurettes, coquilles et branchages.
Epoque fin XIX^e
180 x 86 cm
250 / 350



226

Grand chevalet double face en chêne à manivelle. Porte un cartouche «BARBE & C. LECHERTIER 60. REGENT St.W»
Fin XIX^e
183 x 75 x 84 cm
800 / 1 000



227

Sellette en bois stucué patiné à décor d'un masque, coquille et motifs d'acanthes à la base
Vers 1900
176 x 26,5 x 30 cm
(Usures et accidents)
200 / 250

227.1

Grand chevalet en chêne à manivelle
Epoque fin XIX^e
217 x 72 x 78 cm
200 / 220





228
Grand miroir à fronton en bois doré sculpté de fleurs enroulements, ailes de chauve-souris
 Style Louis XV, fin XIX^e
 400 / 500



229
Miroir de forme carrée en bois noirci et imitation d'écaille. Ancien travail de style XVII^e. 68 x 67 cm
 (Accident). 200 / 300



230
Grand miroir à fronton en bois et stuc doré. Le fronton à enroulements, fruits feuillage Frise et écoinçons. Epoque XIX^e
 220 x 100 cm
 (nombreux accidents)
 300 / 400



231
Paire de bougeoirs à deux bras de lumière en argent, de forme dauphin et base mouvementée.
 Travail italien de Mario BUCCELLATI (1891-1965)
 20 x 13 cm
 Poids : 1,865 kg
 1 000 / 1 300



232
Lustre en bronze et laiton simulant un bouquet de fleurs avec plaques, pampilles et fleurs en verre.
 Fin XIX^e. 70 x 60 cm
 (accidents)
 200 / 300



233
Paire de bougeoirs en argent
 Travail anglais du XVIII^e
 H : 21 cm. Poids : 1185 grs
 700 / 900



234
Important lustre en bronze patiné et doré à 23 bras de lumière en six bouquets. Fût à masques de lion
 Epoque XIX^e, dans le goût de Dasson
 H : 103 cm. Diam : 87 cm
 (Accidents et manques)
 3 000 / 5 000



235
Lustre en bronze doré et tôle verte à huit bras de lumière, chainettes et couronne.
 Style Empire. 77 x 66 cm
 300 / 400



236
AUBUSSON, XVIII^e
 Importante tapisserie à décor de verdure aux volatiles près du bassin dans un grand parc de château.
 Bordure à frise florale
 282 x 323 cm
 (Restaurations, petits accidents)
 2 500 / 3 500



237
PERSE -KACHAN
 Grand tapis laine à riche décor polychrome de vases, fleurs, oiseaux. Large bordure à motifs stylisés. 300 x 400 cm
 500 / 600



238
ORIENT. Grand tapis à fond rouge, riche décor d'une réserve centrale, sur fond de fleurs, feuillages.
 Large bordure de fleurs stylisées. 380 x 264 cm
 500 / 600



239
Paire de colonnes en bois à décor de cannelures rudentées dorées. Bases carrées.
 Style Louis XVI
 107 x 30 cm
 (Quelques accidents)
 300 / 350



240
Horloge de salle de jeu en bois, le cadran orné pour les chiffres de dominos, dés peints, cannes de billard et boules sculptées à l'amortissement.
 Maison METAIS à Bayeux. Mouvement électrique
 Vers 1900. 47 x 48 x 14 cm. (Accidents)
 200 / 300

SIÈGES ET MEUBLES XVIII^e XIX^e ET DE STYLE MOBILIER 1950 - 1970



241
Charlotte PERRIAND (1903-1999)
 ARMOIRE A PHARMACIE Padouk en tôle d'aluminium, bois, tôle d'acier et laquée.
 Date de création 1952 pour unité d'habitation Air France à Brazzaville.
 70 x 160 x 17 cm
 3 000 / 4 000

- une bibliothèque à deux portes coulissantes, trois vantaux
 212 x 142 x 42.5 cm



242
Georges FRYDMAN (Né en) 1924
 Cabinet de travail en placage d'acajou piètement métal.
 1 000 / 1 200

- un fauteuil de bureau sur pied métal (usures)
 Vers 1970

- un bureau plat et son retour à deux caissons.
 73 x 206 x 85 et 67 x 112 x 44 cm



243
Paire de chauffeuses
 En cuir skaï blanc crème, garniture piquée d'époque, à dossier gondole reposant sur 4 pieds fuselés en bois. Travail français, circa 1950.
 74 x 60 x 60 cm
 200 / 400
 36

244
Petite armoire de toilette à suspendre à colonnes détachées. A panneaux toutes faces en palissandre sculpté de décors feuillagés, animaux sacrés, réserves de personnages et divinités dans des encadrements à filets en matière organiques et frises.
 Elle ouvre par deux portes à glaces intérieures et casiers mouvementés en bois jaune. Travail Indien du XIX^e
 33 x 38 x 12 cm.
 (accidents et manques)
 200 / 400





245
ORIENT. Grand tapis laine à riche motifs polychromes d'architectures, d'entrée de palais, oiseaux, animaux stylisés. 390 x 293 cm
 400 / 500



246
Grande armoire deux portes en bois blanc,
 à décor en trompe-l'oeil. Poignées en fer, anneaux. Travail anglais de style chinois
 Vers 1970/80. 220 x 121 x 45 cm
 800 / 1 000



247
IRAN - ISPAHAN
 Tapis soie à riche décor d'une réserve centrale à fond bleu, à décor de fleurs, banchages, et oiseaux
 Bordure stylisée fond beige
 165 x 107 cm
 200 / 300



248
Large paire de fauteuils à la reine en bois naturel mouluré et sculpté. A dossier mouvementé et reposant sur quatre pieds cambrés réunis par des traverses chantournés. Décor de fleurettes et motifs feuillagés. Travail parisien d'époque Louis XV. 96 x 62 x 58.5 cm. (accidents et réparations)
 300 / 500



249
Paire de larges bergères mouvementées en cabriolet en chêne mouluré et sculpté à décor de motifs floraux et feuillagés
 Support d'accotoir à crossettes à coup de fouet enroulé
 L'ensemble repose sur quatre pieds cambrés réunis par des traverses chantournées. Travail normand Louis XV d'époque XVIIIe
 102 x 75 x 56 cm. (accidents et restauration à un haut de dossier)
 500 / 800



250 - Table de milieu en bois rechapé avec traces de dorure richement sculpté de frises feuillagées, piètement griffe en console et entretoise à motif stylisé. Dessus de marbre gris-vert. Travail étranger de style Régence. 82 x 100 x 60 cm. 800 / 1 000



251

Rare secrétaire d'enfant en bois de placage de bois de rose dans des encadrements d'amarante ouvrant par un tiroir en ceinture. Un abattant découvrant deux tiroirs et trois tiroirs en partie basse. Travail parisien d'Epoque Louis XVI
81,5 x 44 x 25 cm. (accidents)
300 / 500



252

Table à encas en bois de placage marqueté en feuilles. Elle repose sur des pieds cambrés, chanfreinés et ouvre par deux vantaux. Dessus de marbre fleur de pêcheur
Epoque Louis XV
70 x 48 x 34 cm
(Marbre restauré)
800 / 900



253

Fauteuil bas d'enfant en acajou et placage. Piètement en X à entretoise. Montants d'accotoirs à palmettes et lotus. Style Empire
70 x 54 x 46 cm
(Accidents)
100 / 150



254

Suite de quatre cabriolets en bois naturel mouluré et sculpté. Supports d'accotoirs mouvementés reposant sur quatre pieds cambrés. Estampillé C L MARIETTE (Claude Louis Mariette Maitre en 1765). Epoque Louis XV
88,5 x 58 x 52 cm
800 / 1 200



255

Paire de larges fauteuils à dossier plat mouvementé à manchettes en noyer mouluré et sculpté de fleurettes. Support d'accotoir en coup de fouet - Reposant sur quatre pieds réunis par des traverses chantournées. Début de l'époque Louis XV. 89 x 61 x 58 cm (accidents et manques - marque rapportée)

400 / 500

38

256

Fauteuil cabriolet en noyer mouluré et sculpté
Dossier en chapeau de gendarme.
Pieds fuselés cannelés
Estampillée LAPIERRE à Lyon
Epoque Louis XVI
93 x 59 x 52 cm
(restauration-anciennement canné)

300 / 350



257

Commode en noyer massif mouluré ouvrant par trois tiroirs en façade soulignés de filets noirs, montants droits, dessus de marbre gris Saint Anne des Flandres. Poignées de tirage en bronze. Estampillé 5 fois Gamichon à Paris pour Jean Baptiste Gamichon reçu Maître en 1790. Frappée à l'arrière 2 fois LPO Couronné et No 382. Marqué B 1819 sur la commode et sur le marbre pour Château de Bizy demeure de la famille d'Orléans. Trace de blason sur l'envers du marbre. Vers 1830
84,5 x 130,5 x 59,5 cm. (Petits accidents et piqures)
700 / 1 000



Notre commode a fait partie du mobilier de la famille d'Orléans au château de Bizy par le no B 1819 puis numéroté No 382 pour suivre le mobilier royale de Louis Philippe. Ce meuble a été probablement vendu par les domaines en 1855 à l'arrivée de Napoléon III. Jean Baptiste Gamichon a fait partie de l'exposition les grands ébénistes et menuiserie du XVIII^e. 1740-1790 aux musées des arts décoratifs à Paris en 1955.



258

Petite bibliothèque de forme rectangulaire légèrement galbée en placage de bois de rose et bois de violette et filets marquetés de bois clair. Elle ouvre par deux portes vitrées. Ornementation de bronze doré ciselé aux pieds antérieurs, cul de lampe et entrée de serrure. Dessus de marbre royal rouge des Flandres. Estampille à l'arrière du montant gauche A Fleury, actif vers 1760-70
Epoque Transition
132 x 98 x 41 cm
(accidents et manques de placage-soulèvements et remise en état)
1 500 / 1 800



259

Suite de six chaises en placage de noyer de style Gustavien. Travail suédois vers 1800
93 x 41 x 43 cm.
(restaurations d'usage et accident)
300 / 500



260

Suite de six fauteuils en acajou blond et placage d'acajou, dossier légèrement incurvé, accoudoirs mouvementés. Support d'accotoir à fleur de lotus stylisée. Ils reposent sur des pieds sabre. Epoque Restauration
95 x 59 x 51 cm. (velours bleu)
1 500 / 2 000



261

Large commode à hauteur d'appui à façade galbée en noyer mouluré Elle ouvre par trois tiroirs. Travail provincial vallée du Rhône - Epoque XVIII^e. 104 x 130 x 65 cm. (restaurations)
400 / 600



262
Méridienne en bois noirci à chevets inégaux à col de cygne. Pieds ronds fuselés. filets de dorure et rosace.
 Epoque Napoléon III
 86 x 168 x 61 cm
 250 / 300



263
Bergère en bois doré mouluré et sculpté de fleurettes, pieds cambrés, montants d'accotoirs en coup de fouet.
 Style Louis XV
 95 x 65 x 73 cm. (Accidents, à recouvrir)
 100 / 150



264
Duchesse brisée en bois laqué crème et filets de dorure Dossier en chapeau de gendarme, accotoirs moulurés à enroulements. Elle repose sur huit pieds fuselés à cannelures rudentées. Epoque début XIX^e. 98 x 205 x 75 cm
 500 / 600



265
Lit à la polonaise en bois mouluré et sculpté couleur crème.
 Style Louis XVI
 239 x 193 x 117 cm
 Avec couvre-lit, rideaux, tissus (Accidents)
 400 / 600



266
Paire de meubles de forme demi lune en bois de placage d'acajou et bois précieux ouvrant par une porte centrale et un tiroir et deux portes latérales et deux tiroirs à l'anglaise, reposant sur quatre pieds en patte de lion.
 Riche décor de bronze, dessus de marbre blanc de Carrare.
 Style Louis XVI -Epoque XX^e d'après un modèle de Guillaume Benneman et Joseph Stöckel.
 Nos meubles sont des copies de la commode aux tourterelles pour la chambre de Louis XVI à Compiègne.
 95 x 155 x 55 cm
 400 / 600



267
Piano ERARD quart de queue en bois de placage de palissandre. Marqué ERARD PARIS N°79510
 100 x 135 x 180 cm
 (accidents de placage)
 200 / 300



268
Bureau scriban en acajou et placage d'acajou, il ouvre par un abattant découvrant sept petits tiroirs et niches et cinq tiroirs en façade sur quatre rangs. Travail anglais du XIX^e
 105 x 106 x 57 cm
 (restaurations)
 400 / 600



269
Meuble d'entre-deux à hauteur d'appui de forme rectangulaire en bois noirci à décor de marqueterie Boulle. Montants à pans coupés. Il ouvre par un vantail et un tiroir en ceinture. Ornementation de bronzes ciselés dorés de masques, jeunes atlantes et frises.
 Plateau de marbre blanc.
 Epoque Napoléon III. 110 x 84,5 x 41,5 cm. (Accidents et manques)
 500 / 700



270
Table d'accouchée en acajou massif à fût godronné, réglable à crémaillère. Sur base en plinthe mouvementée reposant sur quatre petits pieds toupie à roulettes. Étiquette de provenance «Comtesse Grey Dressing room» Angleterre, milieu du XIX^e. 76 x 91 x 48 cm
 (Restauration)
 150 / 250



271
Paire de larges fauteuils et un bout de pied, en bois naturel mouluré et sculpté
 Néo Louis XV - Modèle de Cressent
 96 x 72 x 76 cm
 (usures au tissu)
 200 / 220



272
Large canapé de forme galbée en bois mouluré et sculpté de coquille et feuillage. Il repose sur six pieds cambrés
 Style Louis XV
 101 x 176 x 80 cm
 200 / 220



273

Paire de fauteuils à dossier plat en bois rechargé mouluré et sculpté d'acanthes et feuillages. Pieds cambrés. Belle garniture de soie neuve. Style Louis XV. 89 x 67 x 56 cm
300 / 350



275

Grand écran de cheminée en bois naturel mouluré et sculpté de feuilles d'acanthé stylisée reposant sur des pieds patins. Tapissérie aux petits points, décor musicienne à la harpe. Epoque XVIII
114 x 69 cm
On y joint un écran mouvementé coulissant
Travail provincial
Epoque XVIII^e
94 x 62 cm
300 / 400



277

EXTREME-ORIENT fin XIX^e
Guéridon bas de salon en ébène ou palissandre sculpté et rechargé de branchages, dessus de marbre encastré rouge et gris veiné. Il repose sur quatre pieds griffes, tête de corbins.
H : 46 cm
Diam : 56 cm
200 / 300
42

274

Petite console d'applique d'entre-deux de forme mouvementée en bois doré et sculpté de motifs floraux et feuillagés, coquilles, traverse chantournée reposant sur un pied galbé. Dessus de marbre Sarrancolin
Epoque Louis XV
81 x 64 x 30 cm
400 / 500



276

Console en bois redoré, sculpté de fleurs, enroulements. Elle repose sur deux pieds à entretoise. Dessus de marbre blanc réparé. Style Louis XV - Epoque XIX^e
86 x 97 x 51 cm
400 / 600

278

Suite de six chaises numérotées en bois à dossier plat et velours bleu et monogramme de sa majesté la reine Elisabeth II
Elles proviennent de l'Abbaye de Westminster pour le Jubilé d'argent de la souveraine II en 1977
84 x 49 x 38 cm
800 / 1200





279

Horloge en chêne à motifs incrustés de bois clair de motifs floraux, étoiles, frise. Cadran émaillé et tour en laiton. Travail lorrain - Époque début XIX^e
248 x 39 cm
200 / 250



280

Guéridon en acajou et placage d'acajou. Piètement tripode à griffes et fût central en balustre. Dessus de marbre Sainte Anne. Fin de l'époque Empire
73 x Ø 98 cm
(restaurations et reprises)
200 / 250

281

Petite commode sauteuse galbée d'entre-deux en bois de placage de palissandre à décor de frisage ouvrant par 2 tiroirs en ceinture souligné de cannelures en laiton. Garniture de bronzes patinés. Dessus de marbre rouge royale des Flandres mouluré. Style Transition Ep N III
84 x 56 x 32 cm
300 / 400



282

Commode tombeau en noyer mouluré et sculpté de frises. Bronzes patinés pour les poignées, entrées de serrure, chutes. Style Régence. 85 x 129 x 56 cm
200 / 300



283

Bureau plat ou table à jeu mouvementé à galerie moulurée, en bois naturel et placage. Il ouvre par deux tiroirs en ceinture. Il repose sur quatre pieds cambrés, traverses chantournées. Dessus maroquin au petit fer, instruments et trophées. Travail étranger. Époque XVIII^e (accidents et restauration - quatre pieds greffés)
82 x 115 x 74 cm
Probablement table - banque de jeux de pharaon
800 / 1 200



284
Chevalet en bois noirci à manivelle
 Epoque XIX^e
 200 x 78 x 80 cm
 200 / 250



285
Grand buffet deux corps en chêne
 haut à rétrécissement. il est sculpté de
 bouquets de fleurs, banchages, pampres
 Il ouvre par quatre portes et deux
 tiroirs, pentures laiton
 Normandie - Région de Vire (Saint
 Sever) XIX^e
 274 x 175 x 71 cm
 800 / 1 000



286
Grande armoire en noyer mouluré à corniche en
 chapeau. Elle ouvre par deux portes à moulures.
 Montants chanfreinés. Penture en fer.
 Début XIX^e
 254 x 143 x 60 cm
 300 / 500
 44



287
Salle à manger en noyer mouluré et sculpté de rocailles et motifs floraux
 comprenant : - un buffet deux corps à quatre portes et deux tiroirs. -
 une table carrée à pieds sculptés à entretoise. - huit chaises cannées
 Vers 1900
 Dim buffet : 250 x 150 x 55 cm. Dim table : 75 x 124 cm
 300 / 400

ORDRES D'ACHAT – ENCHERES PAR TELEPHONE

Les ordres d'achat et les demandes d'enchères par téléphone doivent nous parvenir par écrit et, au plus tard la veille de la vente avant 11h. Il convient de nous fournir obligatoirement un relevé d'identité bancaire, une pièce d'identité et de nous donner les éléments relatifs à votre carte bancaire. Toute enchère sera considérée comme un engagement irrévocable d'achat.

Si vous êtes adjudicataire, vous autorisez le commissaire-priseur, à utiliser vos informations de carte de crédit pour procéder au paiement, partiel ou total, de vos acquisitions y compris les frais à la charge de l'acheteur.

Les ordres d'achat et enchères par téléphone étant de simples facilités, ne peuvent engager, à quelque titre que ce soit, la responsabilité des commissaires-priseurs, en cas d'inexécution ou de mauvaise exécution.

CONDITIONS DE VENTE

La vente est faite au comptant.

Les acquéreurs paieront en sus des enchères, par lot : **20% TTC pour les lots volontaires** (sous réserve de modification du taux de TVA). Le plus offrant et dernier enchérisseur sera déclaré adjudicataire. En cas de paiement par chèque ou virement, le retrait des objets pourra être différé jusqu'à l'encaissement.

Conformément à la loi, les indications portées au catalogue engagent la responsabilité des commissaires-priseurs, sous réserve de rectifications annoncées au moment de la présentation du lot et inscrites au procès-verbal de la vente. Une exposition préalable permettant aux acquéreurs de se rendre compte de l'état des objets mis en vente, il ne sera admis aucune réclamation une fois l'adjudication prononcée, notamment pour les restaurations d'usage et les petits accidents.

Le rentoilage, le parquetage ou le doublage constituant des mesures conservatoires, et non des vices, ne seront pas systématiquement signalés.

Les dimensions ne sont données qu'à titre indicatif.

En cas de double enchère effective, reconnue par les commissaires-priseurs, l'objet sera remis en vente, tous les amateurs pouvant concourir à cette deuxième mise aux enchères.

Dès l'adjudication prononcée, l'objet sera sous l'entière responsabilité de l'acquéreur qui est chargé de faire assurer ses acquisitions. Les commissaires-priseurs déclinent toute responsabilité quant aux dommages que l'objet pourrait encourir, et ce, dès l'adjudication prononcée. Le magasinage n'entraîne d'aucune façon la responsabilité des commissaires-priseurs à quelque titre que ce soit. Les frais de magasinage sont à la charge de l'acquéreur.

La vente est faite dans l'ordre du catalogue, toutefois les commissaires-priseurs ou l'expert se réservent le droit de changer cet ordre, selon les nécessités de la vente.

Impayés :

Tout bordereau d'adjudication demeuré impayé auprès de Bayeux Enchères ou ayant fait l'objet d'un retard de paiement est susceptible d'inscription au Fichier TEMIS.

All auction sales invoices remaining unpaid after Bayeux enchères or subject to delays in payment may be added to the TEMIS File.»

Tout bordereau d'adjudication demeuré impayé auprès de la SCP Bailleul-Nentias ou ayant fait l'objet d'un retard de paiement est susceptible d'inscription au Fichier TEMIS.

All auction sales invoices remaining unpaid after SCP Bailleul-Nentias or subject to delays in payment may be added to the TEMIS File.»

Exportation après la vente : La TVA collectée au titre des frais de vente ou celle collectée au titre d'une importation temporaire du lot peut être remboursée à l'adjudicataire dans les délais légaux sur présentation des documents qui justifient l'exportation du lot acheté.

Expédition : La SARL Bayeux Enchères n'est pas responsable de la charge des transports après la vente. Si elle peut s'en occuper à titre exceptionnel, sa responsabilité ne pourra être mise en cause en cas de perte, vol ou accident, à quelque titre que ce soit. En cas de demande d'expédition de paquet, l'emballage sera facturé, le port à la charge de l'adjudicataire qui devra adresser une demande écrite à Bayeux Enchères en indiquant les modalités de transport (poste, recommandé, colissimo R1, R2, transport privé...) et en la dégageant de toute responsabilité quant aux dommages qui pourraient arriver.

Au delà de 15 jours, des frais de gardiennage seront facturés aux acquéreurs à hauteur de 2 euros par jour pour les tableaux et 3 euros par jour pour les meubles.

Experts

Tableaux anciens : Cabinet Turquin – 69, rue Sainte-Anne – 75002 PARIS – 01.47.03.48.78 – eric-turquin@turquin.fr

Bijoux anciens et orfèvrerie : Marc BOUTEMY - 1 rue Rossini - 75009 PARIS - 01.48.00.95.85 - boutemy.expert@orange.fr

Dessins anciens : Cabinet de BAYSER – 69, rue Sainte-Anne – 75002 PARIS – 01.47.03.49.87 – galerie@debayer.com

Sculptures et tableaux XIX^e et modernes : Eric LEFEVRE (Membre de la Cie d'Expertise en antiquités et objets d'art) - 06.81.83.25.45 - eric.lefevre-expert@orange.fr

Mobilier et objets d'art : Jacques MAHIER (Membre de la CEAO) - Expert agréé près la Cour d'appel - 1, rue de la Victoire - 14110 CONDE-SUR-NOIREAU - 02.31.69.02.86 - 06.84.01.13.04 - jacques.mahier.expert@wanadoo.fr

Extreme Orient : Pierre ANSAS - 3, rue Geoffroy Marie - 75009 PARIS - 01.45.65.48.19 - ansaspasia@hotmail.com

Art Africain : Laurent DODIER : Membre du syndicat français des experts professionnels en objets d'art et objets de collection (S.F.E.P.).

Anthony MEYER Expert (S.F.E.P.) ajpmeyer@gmail.com - Port 06.80.10.80.22

Lot 128 : Cyrille Froissart - 16 rue de la Grange Batelière - 75009 Paris - 01 42 25 29 80 - www.cyrillefroissart.com

PROCHAINES VENTES

Samedi 19 novembre 2022 à 14h

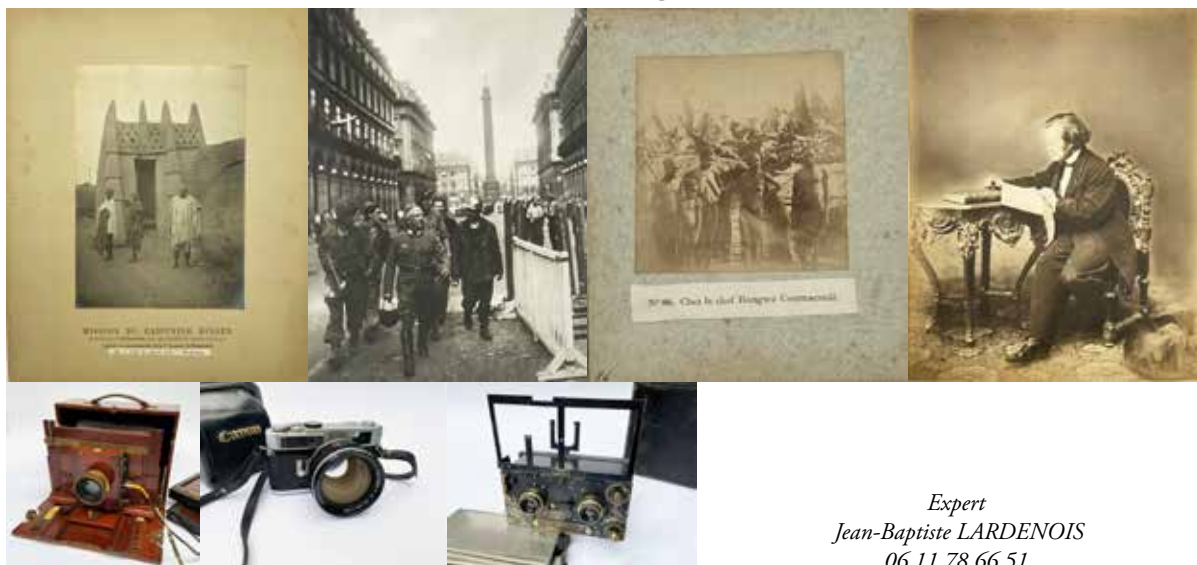
(Suite de la vacacion du 11 novembre, fond du manoir de F et succession T

TABLEAUX - OBJETS DE VITRINE
OBJETS DE COLLECTION - AFFICHES
BON MOBILIER - OBJETS RELIGIEUX - JOUETS



Samedi 26 novembre 2022 à 10h30 et 14h

IMPORTANTE VENTE DE PHOTOGRAPHIES
APPAREILS PHOTOGRAPHIQUES - ETHNOGRAPHIE



Expert
Jean-Baptiste LARDENOIS
06 11 78 66 51

Dimanche 11 décembre 2022 à 11h et 14h

LES ARTISTES NORMANDS
de 1800 à 2020

IMPORTANTE VACATION



Eugène BOUDIN

Expert : Eric LEFEVRE (Membre de la Cie d'Expertise en antiquités et objets d'art) - 06.81.83.25.45 - eric.lefevre-expert@orange.fr

BAYEUX - ENCHERES SARL
Société de ventes aux enchères publiques

Régis Bailleul et Agnès Nentas
Commissaires-Priseurs habilités

14, boulevard Eindhoven, Bayeux
Tél. : 02 31 92 04 47 - Fax : 02 31 92 21 27
e-mail : info@bayeuxencheres.fr

N° d'agrément : 2002-313



N° 62



N° 76



N° 64



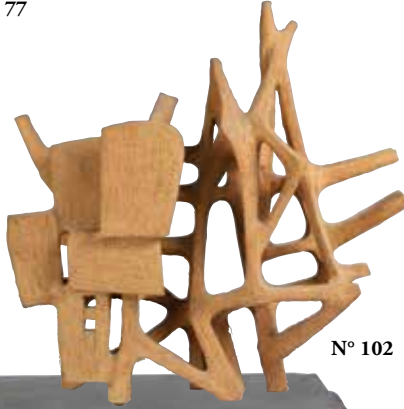
N° 77



N° 188



N° 143



N° 102



N° 250



N° 239